

Construction de logements

Résultats à fin décembre 2012 (Région Auvergne)

JANVIER 2013

Au cours de l'année 2012, 7 433 logements ont été autorisés en Auvergne, ce qui représente une diminution de 3,6 % par rapport à 2011 qui s'inscrivait déjà en repli de 4,1 % par rapport à l'année précédente. Toutefois la baisse enregistrée en Auvergne en 2012 apparaît de plus faible ampleur que celle observée au plan national (- 7,3 %).

Avec 7 094 autorisations en 2012, les logements ordinaires (hors résidences) connaissent une relative stabilité, alors qu'ils avaient connu au niveau régional une baisse de 7,2 % en 2011 par rapport à l'année précédente.

Le secteur collectif soutient la conjoncture régionale et progresse de 19,9 % en 2012 alors que le secteur de la maison individuelle diminue simultanément de 7,8%. Les orientations pour ces logements ordinaires sont différentes dans les départements: l'Allier progresse en 2012 de 15,4 %, la Haute-Loire apparaît stable, le Puy-de-Dôme et le Cantal enregistrent des baisses respectives de 3,1 et 16,8 %.

Au niveau des ouvertures de chantier, après une forte baisse des volumes en 2009, restés quasi-stables en 2010 et une progression de 7,3 % en 2011, elles diminuent de 15,6 % en 2012 par rapport à l'année précédente. En 2012, 5 689 logements ont été commencés en Auvergne, ce qui constitue le plus bas niveau depuis 1996. Cette tendance s'inscrit pleinement dans celle observée au niveau national (- 17,8 %).

Les logements ordinaires (hors résidences) enregistrent une diminution de 14,1 % au niveau régional, avec des ouvertures de chantier en baisse de 11,4 % pour les appartements et 15 % pour les maisons individuelles.

Les départements de la Haute-Loire et du Cantal connaissent des fortes baisses de 27,9 et 21,9 %, le Puy-de-Dôme un repli de 12,9 %, alors que l'Allier enregistre une progression annuelle de 2,4 %.

	Flux du mois		3 derniers mois		12 derniers mois	
	créations décembre 2012	créations	variation 12/11 (1)	créations 2011	créations 2012	variation 12/11 (2)
LOGEMENTS AUTORISES	432	2 057	14,5%	7 711	7 433	-3,6%
Logements ordinaires	430	1 874	13,4%	7 130	7 094	-0,5%
dont Individuel pur	336	899	-5,5%	4 500	4 083	-9,3%
Individuel groupé	23	185	10,1%	754	761	0,9%
Total individuel	359	1 084	-3,1%	5 254	4 844	-7,8%
Collectif	71	790	47,9%	1 876	2 250	19,9%
Logements en résidence*	2	183	27,1%	581	339	-41,7%
LOGEMENTS COMMENCES	522	1 299	-36,4%	6 742	5 689	-15,6%
Logements ordinaires	426	1 161	-42,2%	6 141	5 275	-14,1%
dont Individuel pur	230	826	-15,5%	3 937	3 463	-12,0%
Individuel groupé	26	86	-75,8%	665	449	-32,5%
Total individuel	256	912	-31,5%	4 602	3 912	-15,0%
Collectif	170	249	-63,1%	1 539	1 363	-11,4%
Logements en résidence*	96	138	294,3%	601	414	-31,1%

Source: Sit@del2

(1) (octobre 2012 à décembre 2012) / (octobre 2011 à décembre 2011)

(2) (janvier 2012 à décembre 2012) / (janvier 2011 à décembre 2011)

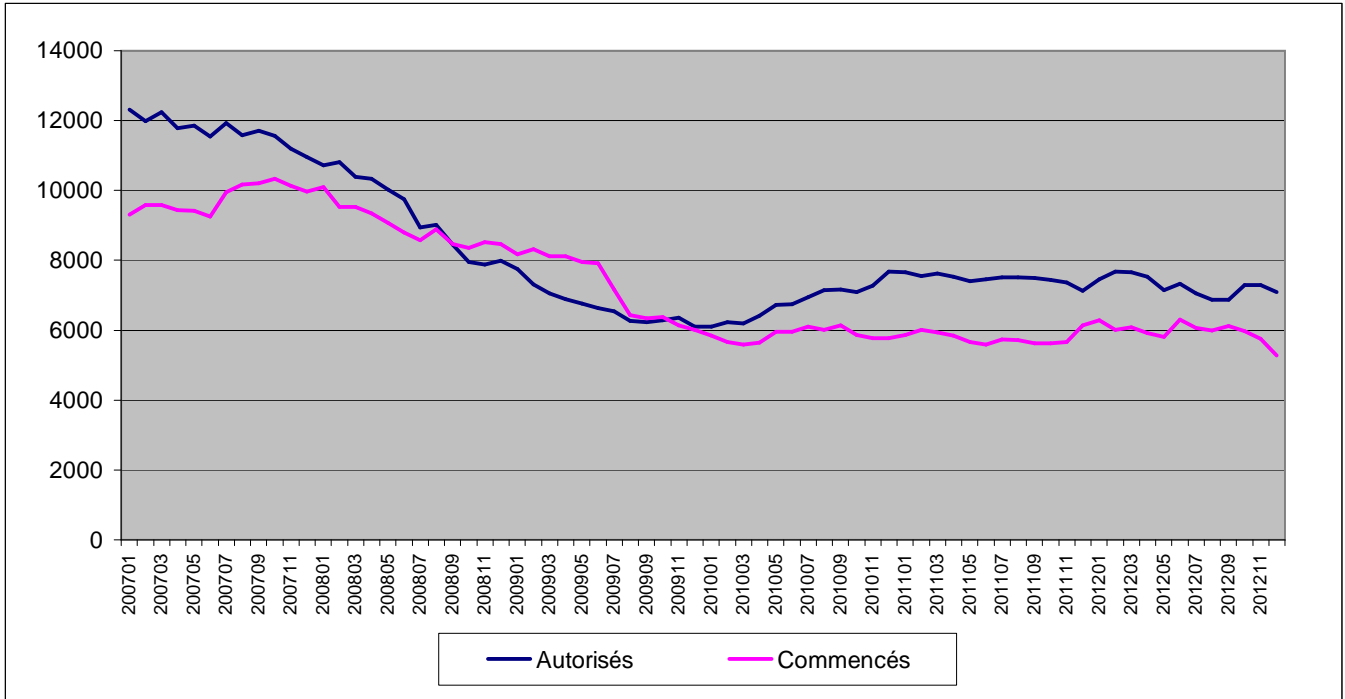
* voir note explicative

Unité : logement

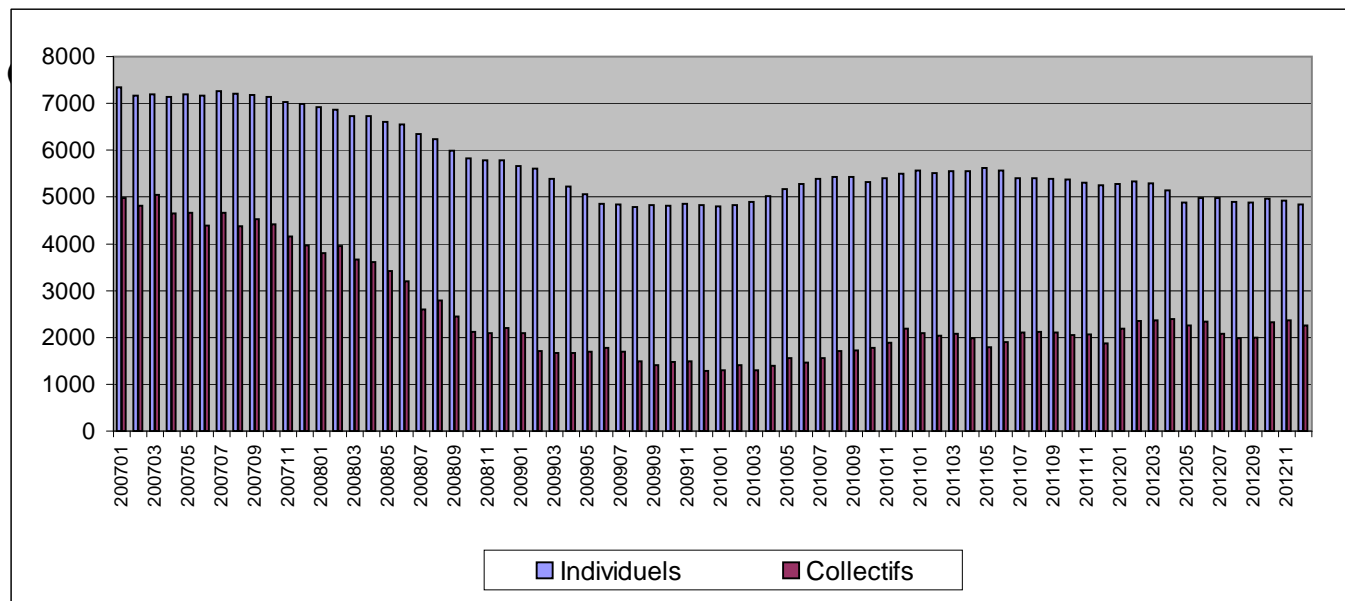
~ : non significatif



Nombre de logements ordinaires cumulés sur 12 mois



Nombre de logements ordinaires autorisés (individuels et collectifs) en cumul sur 12 mois



Source: Sit@del2, unité:logements

Note explicative

Les chiffres publiés dans ce document sont issus de la base de données Sit@del2 qui rassemble les informations relatives aux autorisations de construire (permis délivrés) et aux mises en chantier transmises par les directions départementales des territoires (DDT) et par les communes instructrices. Ils sont exprimés en date de prise en compte, c'est-à-dire à la date à laquelle l'événement (autorisation, ouverture de chantier, etc.) est enregistré dans la base de données Sit@del2.

Ces chiffres agrègent la construction neuve (bâtiment totalement nouveau) et la construction sur existant (bâtiment s'appuyant sur une partie existante comme des transformations de locaux en logements ou la construction de logement atenant au bâtiment existant, une extension, une surélévation, etc.). Les chiffres portent sur le nombre total de logements (logements ordinaires plus logements en résidence) sauf indication contraire. Au sein des logements ordinaires, on distingue les logements individuels (purs et groupés) et les logements collectifs. Les logements en résidences (résidences pour personnes âgées, pour étudiants, pour touristes, etc.) se caractérisent par la fourniture de services individualisés (de loisirs, de restauration, de soins ou autres) en sus du gîte. Les foyers et les hôtels qui ne comportent que des chambres et des services communs ne sont pas classés dans les logements mais dans les locaux d'hébergement.

LES LOGEMENTS AUTORISÉS ET COMMENCÉS 4ème trimestre 2012

	Flux du mois	3 derniers mois		12 derniers mois		
	créations décembre 2012	créations	variation 12/11 (1)	créations 2011	créations 2012	variation 12/11 (2)
ALLIER						
total logements autorisés	54	373	-17,1%	1 554	1 503	-3,3%
Logements ordinaires	54	373	7,5%	1 302	1 502	15,4%
individuel	51	271	5,9%	1 083	1 200	10,8%
Collectif	3	102	12,1%	219	302	37,9%
total logements commencés	75	221	-39,5%	1 188	1 167	-1,8%
Logements ordinaires	75	221	-33,6%	1 039	1 064	2,4%
individuel	75	221	-28,7%	935	879	-6,0%
Collectif	0	0	-100,0%	104	185	77,9%
CANTAL						
total logements autorisés	43	161	-14,8%	803	710	-11,6%
Logements ordinaires	41	159	-15,9%	787	655	-16,8%
individuel	41	113	-13,7%	570	498	-12,6%
Collectif	0	46	-20,7%	217	157	-27,6%
total logements commencés	30	94	-47,8%	629	505	-19,7%
Logements ordinaires	16	80	-55,6%	629	491	-21,9%
individuel	16	80	-48,1%	552	395	-28,4%
Collectif	0	0	-100,0%	77	96	24,7%
HAUTE-LOIRE						
total logements autorisés	106	359	47,1%	1 392	1 286	-7,6%
Logements ordinaires	106	357	54,5%	1 252	1 265	1,0%
individuel	67	199	1,5%	1 080	980	-9,3%
Collectif	39	158	351,4%	172	285	65,7%
total logements commencés	66	238	-44,7%	1 179	905	-23,2%
Logements ordinaires	64	194	-54,6%	1 175	847	-27,9%
individuel	48	159	-35,9%	908	746	-17,8%
Collectif	16	35	-80,4%	267	101	-62,2%
PUY-DE-DOME						
total logements autorisés	229	1 164	27,4%	3 962	3 934	-0,7%
Logements ordinaires	229	985	11,2%	3 789	3 672	-3,1%
individuel	200	501	-6,5%	2 521	2 166	-14,1%
Collectif	29	484	38,3%	1 268	1 506	18,8%
total logements commencés	351	746	-30,1%	3 746	3 112	-16,9%
Logements ordinaires	271	666	-37,6%	3 298	2 873	-12,9%
individuel	117	452	-27,1%	2 207	1 892	-14,3%
Collectif	154	214	-52,1%	1 091	981	-10,1%
FRANCE ENTIERE						
total logements autorisés	33 616	115 870	-24,1%	534 804	495 496	-7,3%
Logements ordinaires	32 613	108 128	-23,9%	501 170	460 034	-8,2%
individuel pur	12 157	36 687	-6,0%	173 407	153 736	-11,3%
individuel groupé	5 074	16 945	-21,4%	80 115	71 729	-10,5%
Collectif	15 382	54 496	-33,1%	247 648	234 569	-5,3%
total logements commencés	35 230	95 639	-28,4%	421 306	346 463	-17,8%
Logements ordinaires	32 179	88 610	-28,3%	395 009	325 225	-17,7%
individuel pur	7 890	28 854	-17,6%	145 213	123 146	-15,2%
individuel groupé	4 144	12 136	-24,2%	57 055	45 492	-20,3%
Collectif	20 145	47 620	-34,4%	192 741	156 587	-18,8%

Source: Sit@del2, unité: logement

(1) (octobre 2012 à décembre 2012) / (octobre 2011 à décembre 2011)

(2) (janvier 2012 à décembre 2012) / (janvier 2011 à décembre 2011)

Résultats régionaux (France entière)

Régions	AUTORISÉS			COMMENCÉS		
	janv-2012	janv-2011	variation (1)	janv-2012	janv-2011	variation (1)
	à déc-2012	à déc-2011	en %	à déc-2012	à déc-2011	en %
FRANCE ENTIÈRE	495 496	534 804	-7,3	346 463	421 306	-17,8
FRANCE MÉTROPOLITAINE	476 768	507 716	-6,1	336 277	400 182	-16,0
ALSACE	13 516	15 670	-13,7	9 521	12 964	-26,6
AQUITAINE	29 731	38 679	-23,1	21 413	29 653	-27,8
AUVERGNE	7 433	7 711	-3,6	5 689	6 742	-15,6
BASSE-NORMANDIE	9 318	11 003	-15,3	6 832	8 633	-20,9
BOURGOGNE	8 974	9 740	-7,9	5 856	7 339	-20,2
BRETAGNE	26 340	29 438	-10,5	20 372	25 122	-18,9
CENTRE	14 582	18 164	-19,7	10 798	14 459	-25,3
CHAMPAGNE-ARDENNE	7 028	7 112	-1,2	4 583	6 513	-29,6
CORSE	6 793	6 132	10,8	4 352	4 715	-7,7
FRANCHE-COMTÉ	6 029	7 154	-15,7	4 614	5 344	-13,7
HAUTE-NORMANDIE	11 696	15 944	-26,6	8 230	9 780	-15,8
ÎLE-DE-FRANCE	76 173	61 328	24,2	50 619	43 979	15,1
LANGUEDOC-ROUSSILLON	26 931	28 113	-4,2	18 403	25 981	-29,2
LIMOUSIN	3 249	3 710	-12,4	2 637	3 383	-22,1
LORRAINE	13 079	15 738	-16,9	9 120	9 478	-3,8
MIDI-PYRÉNÉES	26 700	34 307	-22,2	22 159	27 583	-19,7
NORD - PAS-DE-CALAIS	23 105	23 474	-1,6	17 535	18 001	-2,6
PAYS DE LA LOIRE	30 857	33 809	-8,7	23 809	32 865	-27,6
PICARDIE	9 721	11 155	-12,9	7 290	9 172	-20,5
POITOU-CHARENTES	13 100	15 437	-15,1	9 986	11 021	-9,4
PROVENCE-ALPES-CÔTE D'AZUR	50 337	48 994	2,7	31 566	36 038	-12,4
RHÔNE-ALPES	62 076	64 904	-4,4	40 893	51 417	-20,5
DROM (2)	18 728	27 088	-30,9	10 186	21 124	-51,8

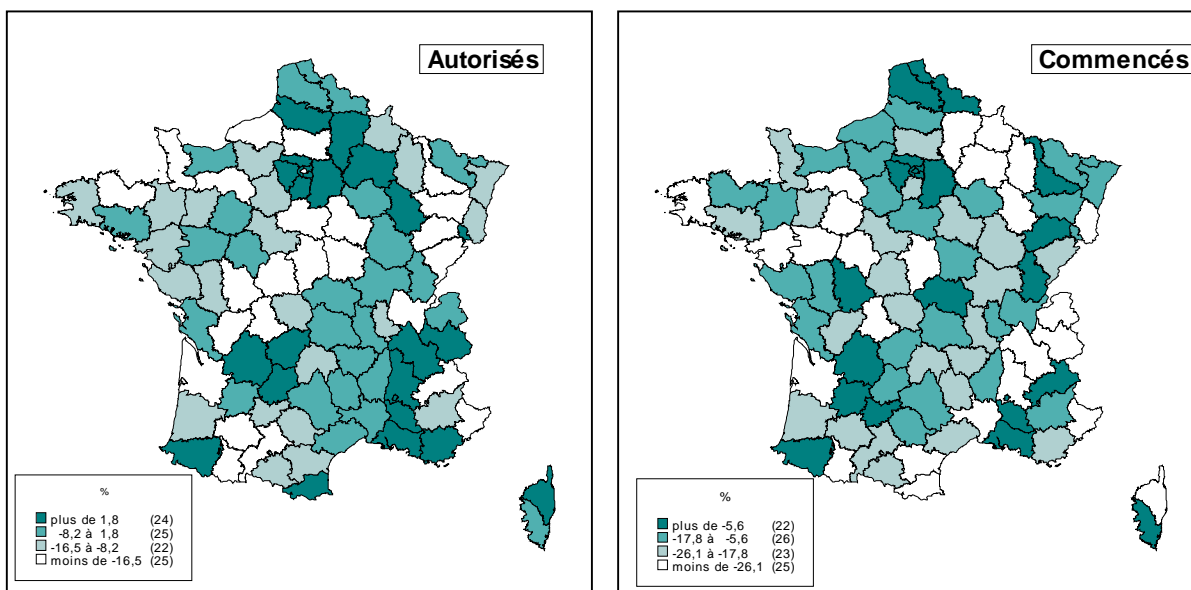
Source : SOeS, Sit@del2 en date de prise en compte

(1) (janvier 12 à décembre 12) / (janvier 11 à décembre 11)

(2) Départements et Régions d'Outre-Mer

Nombre de logements par département métropolitain (variation des 12 derniers mois par rapport aux 12 mois précédents)

Source : SOeS, Sit@del2



Ressources, territoires, habitats et logement
 Énergies et climat Développement durable
 Prévention des risques Infrastructures, transports et mer

Présent pour l'avenir