

## Construction de logements

Résultats à fin décembre 2013 (Région Auvergne)

JANVIER 2014

Au cours de l'année 2013, 6 368 logements ont été autorisés en Auvergne, ce qui représente une diminution de 14.3 % par rapport à 2012 qui s'inscrivait déjà en repli de 3.6 % par rapport à l'année précédente. La baisse importante enregistrée en Auvergne en 2013 apparaît d'ampleur comparable à celle observée au plan national (- 13.2 % pour la métropole).

Avec 6 168 autorisations en 2013, les logements ordinaires (hors résidences) connaissent une baisse de 13.1 % alors qu'ils avaient connu en 2012 une quasi stabilité par rapport à l'année précédente. En valeur absolue ce niveau apparaît à peine supérieur à celui observé au plus fort de la crise fin 2009.

Les secteurs individuels et collectifs sont tous deux impactés par la baisse des initiatives avec respectivement des reculs annuels de 13.6 et 11.8 %.

Les orientations pour ces logements ordinaires sont différentes dans les départements: l'Allier connaît en 2013 une diminution remarquable de 36 %, la Haute-Loire et le Cantal des baisses respectives de 23.6 et 8.4 %,

Le département du Puy-de-Dôme avec - 0.9 % apparaît relativement stable en 2013. L'agglomération clermontoise concentre sur son périmètre 27 % des autorisations régionales.

Au niveau des ouvertures de chantier, après une année 2012 caractérisée par une baisse annuelle de 15.6 % pour atteindre le plus bas niveau observé depuis 1996, l'année 2013 voit cette tendance se poursuivre (- 4.3 %) avec une amplitude toutefois plus modérée. Cette tendance s'inscrit pleinement dans celle observée au niveau national (- 5.2 % pour la métropole).

Les logements ordinaires (hors résidences) apparaissent stables au niveau régional, avec des ouvertures de chantier en diminution de 4.7 % pour les maisons individuelles et une progression de 13.4 % pour les appartements.

Les départements de l'Allier et du Puy-de-Dôme connaissent des baisses modérées de respectivement - 3.9 et - 2.9 % alors que simultanément le Cantal et la Haute-Loire enregistrent des hausses de 5.1 et 11.2 %.

	Flux du mois		3 derniers mois		12 derniers mois	
	créations décembre 2013	créations	variation 13/12 (1)	créations 2012	créations 2013	variation 13/12 (2)
<b>LOGEMENTS AUTORISES</b>	<b>513</b>	<b>1 617</b>	<b>-21,4%</b>	<b>7 433</b>	<b>6 368</b>	<b>-14,3%</b>
Logements ordinaires	451	1 555	-17,0%	7 094	6 168	-13,1%
dont Individuel pur	229	694	-22,8%	4 083	3 717	-9,0%
Individuel groupé	71	134	-27,6%	761	466	-38,8%
Total individuel	300	828	-23,6%	4 844	4 183	-13,6%
Collectif	151	727	-8,0%	2 250	1 985	-11,8%
Logements en résidence*	62	62	-66,1%	339	200	-41,0%
<b>LOGEMENTS COMMENCES</b>	<b>296</b>	<b>1 061</b>	<b>-18,3%</b>	<b>5 689</b>	<b>5 446</b>	<b>-4,3%</b>
Logements ordinaires	295	1 060	-8,7%	5 275	5 272	-0,1%
dont Individuel pur	184	650	-21,3%	3 463	3 125	-9,8%
Individuel groupé	16	90	4,7%	449	602	34,1%
Total individuel	200	740	-18,9%	3 912	3 727	-4,7%
Collectif	95	320	28,5%	1 363	1 545	13,4%
Logements en résidence*	1	1	-99,3%	414	174	-58,0%

Source: Sit@del2

(1) (octobre 2013 à décembre 2013) / (octobre 2012 à décembre 2012)

(2) (janvier 2013 à décembre 2013) / (janvier 2012 à décembre 2012)

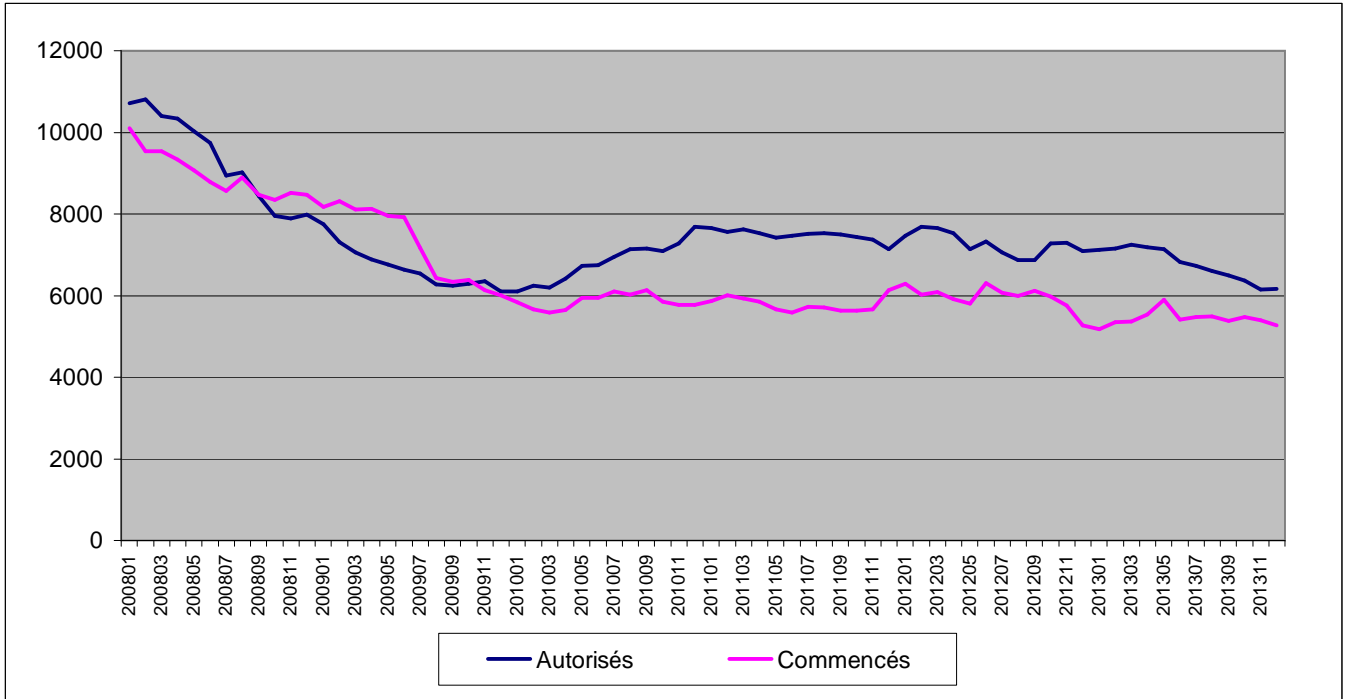
\* voir note explicative

Unité : logement

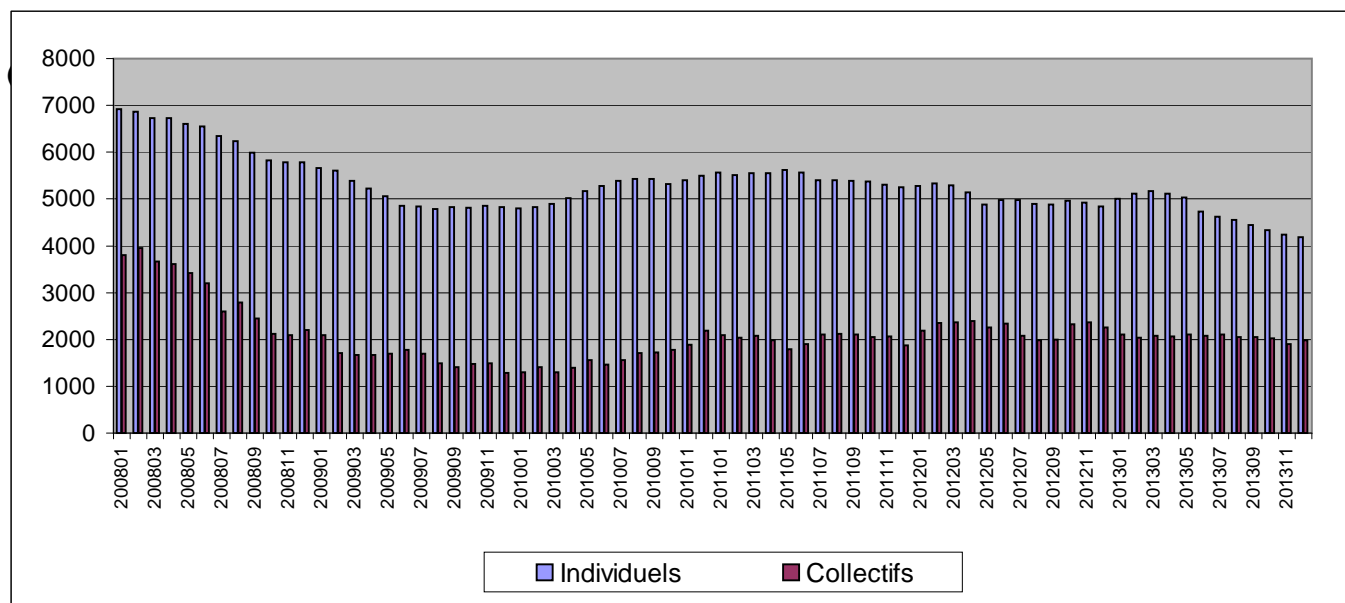
~ : non significatif



## Nombre de logements ordinaires cumulés sur 12 mois



## Nombre de logements ordinaires autorisés (individuels et collectifs) en cumul sur 12 mois



Source: Sit@del2, unité:logements

### Note explicative

Les chiffres publiés dans ce document sont issus de la base de données Sit@del2 qui rassemble les informations relatives aux autorisations de construire (permis délivrés) et aux mises en chantier transmises par les directions départementales des territoires (DDT) et par les communes instructrices. Ils sont exprimés en date de prise en compte, c'est-à-dire à la date à laquelle l'événement (autorisation, ouverture de chantier, etc.) est enregistré dans la base de données Sit@del2.

Ces chiffres agrègent la construction neuve (bâtiment totalement nouveau) et la construction sur existant (bâtiment s'appuyant sur une partie existante comme des transformations de locaux en logements ou la construction de logement attenant au bâtiment existant, une extension, une surélévation, etc.). Les chiffres portent sur le nombre total de logements (logements ordinaires plus logements en résidence) sauf indication contraire. Au sein des logements ordinaires, on distingue les logements individuels (purs et groupés) et les logements collectifs. Les logements en résidences (résidences pour personnes âgées, pour étudiants, pour touristes, etc.) se caractérisent par la fourniture de services individualisés (de loisirs, de restauration, de soins ou autres) en sus du gîte. Les foyers et les hôtels qui ne comportent que des chambres et des services communs ne sont pas classés dans les logements mais dans les locaux d'hébergement.



# LES LOGEMENTS AUTORISES ET COMMENCES 4ème trimestre 2013

	Flux du mois		3 derniers mois		12 derniers mois		
	créations		créations		créations		variation
	décembre 2013		13/12 (1)		2012	2013	13/12 (2)
<b>ALLIER</b>							
<b>total logements autorisés</b>	<b>54</b>	<b>208</b>	<b>-44,2%</b>		<b>1 503</b>	<b>968</b>	<b>-35,6%</b>
Logements ordinaires	53	207	-44,5%		1 502	961	-36,0%
individuel	45	157	-42,1%		1 200	835	-30,4%
Collectif	8	50	-51,0%		302	126	-58,3%
<b>total logements commencés</b>	<b>45</b>	<b>160</b>	<b>-27,6%</b>		<b>1 167</b>	<b>1 024</b>	<b>-12,3%</b>
Logements ordinaires	44	159	-28,1%		1 064	1 023	-3,9%
individuel	44	146	-33,9%		879	862	-1,9%
Collectif	0	13	~		185	161	-13,0%
<b>CANTAL</b>							
<b>total logements autorisés</b>	<b>98</b>	<b>171</b>	<b>6,2%</b>		<b>710</b>	<b>661</b>	<b>-6,9%</b>
Logements ordinaires	37	110	-30,8%		655	600	-8,4%
individuel	32	94	-16,8%		498	499	0,2%
Collectif	5	16	-65,2%		157	101	-35,7%
<b>total logements commencés</b>	<b>55</b>	<b>138</b>	<b>46,8%</b>		<b>505</b>	<b>519</b>	<b>2,8%</b>
Logements ordinaires	55	138	72,5%		491	516	5,1%
individuel	25	87	8,8%		395	400	1,3%
Collectif	30	51	~		96	116	20,8%
<b>HAUTE-LOIRE</b>							
<b>total logements autorisés</b>	<b>73</b>	<b>177</b>	<b>-50,7%</b>		<b>1 286</b>	<b>1 079</b>	<b>-16,1%</b>
Logements ordinaires	73	177	-50,4%		1 265	967	-23,6%
individuel	73	159	-20,1%		980	824	-15,9%
Collectif	0	18	-88,6%		285	143	-49,8%
<b>total logements commencés</b>	<b>39</b>	<b>160</b>	<b>-32,8%</b>		<b>905</b>	<b>942</b>	<b>4,1%</b>
Logements ordinaires	39	160	-17,5%		847	942	11,2%
individuel	27	136	-14,5%		746	776	4,0%
Collectif	12	24	-31,4%		101	166	64,4%
<b>PUY-DE-DOME</b>							
<b>total logements autorisés</b>	<b>288</b>	<b>1 061</b>	<b>-8,8%</b>		<b>3 934</b>	<b>3 660</b>	<b>-7,0%</b>
Logements ordinaires	288	1 061	7,7%		3 672	3 640	-0,9%
individuel	150	418	-16,6%		2 166	2 025	-6,5%
Collectif	138	643	32,9%		1 506	1 615	7,2%
<b>total logements commencés</b>	<b>157</b>	<b>603</b>	<b>-19,2%</b>		<b>3 112</b>	<b>2 961</b>	<b>-4,9%</b>
Logements ordinaires	157	603	-9,5%		2 873	2 791	-2,9%
individuel	104	371	-17,9%		1 892	1 689	-10,7%
Collectif	53	232	8,4%		981	1 102	12,3%

## FRANCE ENTIERE

<b>total logements autorisés</b>	<b>33 219</b>	<b>101 766</b>	<b>-12,2%</b>		<b>495 496</b>	<b>432 885</b>	<b>-12,6%</b>
Logements ordinaires	31 167	95 089	-12,1%		460 034	406 027	-11,7%
individuel pur	9 588	28 596	-22,1%		153 736	136 892	-11,0%
individuel groupé	3 581	12 281	-27,5%		71 729	63 193	-11,9%
Collectif	17 998	54 212	-0,5%		234 569	205 942	-12,2%
<b>total logements commencés</b>	<b>29 225</b>	<b>85 698</b>	<b>-10,4%</b>		<b>346 463</b>	<b>331 867</b>	<b>-4,2%</b>
Logements ordinaires	27 821	79 276	-10,5%		325 225	313 076	-3,7%
individuel pur	7 153	24 674	-14,5%		123 146	113 206	-8,1%
individuel groupé	3 250	11 150	-8,1%		45 492	43 507	-4,4%
Collectif	17 418	43 452	-8,8%		156 587	156 363	-0,1%

Source: Sit@del2, unité:logement

(1) (octobre 2013 à décembre 2013) / (octobre 2012 à décembre 2012)

(2) (janvier 2013 à décembre 2013) / (janvier 2012 à décembre 2012)

# Résultats régionaux (France entière)

Régions	AUTORISÉS			COMMENCÉS		
	déc-2012	déc-2011	variation (1)	déc-2012	déc-2011	variation (1)
	à nov-2013	à nov-2012	en %	à nov-2013	à nov-2012	en %
<b>FRANCE ENTIÈRE</b>	<b>432 885</b>	<b>495 496</b>	<b>-12,6</b>	<b>331 867</b>	<b>346 463</b>	<b>-4,2</b>
<b>FRANCE MÉTROPOLITAINE</b>	<b>414 059</b>	<b>476 768</b>	<b>-13,2</b>	<b>318 748</b>	<b>336 277</b>	<b>-5,2</b>
ALSACE	10 063	13 516	-25,5	7 512	9 521	-21,1
AQUITAINE	36 078	29 731	21,3	28 234	21 413	31,9
AUVERGNE	6 368	7 433	-14,3	5 446	5 689	-4,3
BASSE-NORMANDIE	8 836	9 318	-5,2	7 092	6 832	3,8
BOURGOGNE	5 874	8 974	-34,5	5 518	5 856	-5,8
BRETAGNE	22 714	26 340	-13,8	19 604	20 372	-3,8
CENTRE	13 663	14 582	-6,3	10 506	10 798	-2,7
CHAMPAGNE-ARDENNE	5 376	7 028	-23,5	3 627	4 583	-20,9
CORSE	4 859	6 793	-28,5	3 294	4 352	-24,3
FRANCHE-COMTÉ	5 590	6 029	-7,3	3 971	4 614	-13,9
HAUTE-NORMANDIE	11 437	11 696	-2,2	8 498	8 230	3,3
ÎLE-DE-FRANCE	62 759	76 173	-17,6	48 392	50 619	-4,4
LANGUEDOC-ROUSSILLON	23 549	26 931	-12,6	17 713	18 403	-3,7
LIMOUSIN	3 095	3 249	-4,7	2 241	2 637	-15,0
LORRAINE	10 265	13 079	-21,5	8 667	9 120	-5,0
MIDI-PYRÉNÉES	25 490	26 700	-4,5	19 113	22 159	-13,7
NORD - PAS-DE-CALAIS	22 479	23 105	-2,7	15 321	17 535	-12,6
PAYS DE LA LOIRE	22 850	30 857	-25,9	21 383	23 809	-10,2
PICARDIE	9 250	9 721	-4,8	6 674	7 290	-8,4
POITOU-CHARENTES	11 162	13 100	-14,8	9 786	9 986	-2,0
PROVENCE-ALPES-CÔTE D'AZUR	36 875	50 337	-26,7	27 296	31 566	-13,5
RHÔNE-ALPES	55 427	62 076	-10,7	38 860	40 893	-5,0
<b>DROM (2)</b>	<b>18 826</b>	<b>18 728</b>	<b>0,5</b>	<b>13 119</b>	<b>10 186</b>	<b>28,8</b>

Source : SOeS, Sit@del2 en date de prise en compte

(1) (janvier 13 à décembre 13) / (janvier 12 à décembre 12)

(2) Départements et Régions d'Outre-Mer, Mayotte non compris

## Nombre de logements par département métropolitain (variation des 12 derniers mois par rapport aux 12 mois précédents)

Source : SOeS, Sit@del2

