

Octobre 2012

## Construction de logements

### Résultats à fin septembre 2012 (Région Auvergne)

Au cours des douze derniers mois, 7 173 logements ont été autorisés en Auvergne, ce qui représente une diminution de 9,7 % par rapport aux douze mois précédents et un résultat en baisse de 7 % par rapport à celui de l'année 2011. Au niveau national le nombre de logements autorisés en année mobile fin septembre (532 190) est en augmentation de 7,3 % par rapport à l'année précédente.

Les logements ordinaires (hors résidences) connaissent au niveau régional durant la même période une baisse de 8,3 %.

Les orientations pour ces logements sont différentes dans les départements : Le Cantal, la Haute-Loire et le Puy-de-Dôme connaissent des baisses respectives de 8,5, 10,7 et 15,2 %, alors que l'Allier enregistre parallèlement une hausse de 17,7 %.

Le secteur collectif avec 1 994 appartements autorisés en année mobile se replie de 5,4 %. Le secteur de la maison individuelle connaît durant la même période une plus forte diminution (-9,4 %).

Au cours du troisième trimestre, les autorisations régionales de logements ordinaires enregistrent une forte baisse de 21,9 % par rapport au trimestre équivalent de 2011 pour atteindre avec 1 606 logements, un niveau particulièrement bas.

Les mises en chantiers en Auvergne, mieux orientées, représentent 6 432 logements, soit une diminution de 1 % par rapport aux douze mois précédents. Au niveau national la tendance observée est de -2 %.

Les logements ordinaires (hors résidences) connaissent, durant la même période, une progression de 8,8 % avec une baisse de 2,6 % des ouvertures de chantier de maisons individuelles et une hausse marquée (52,3 %) des ouvertures de chantier pour les appartements.

A l'exception du Cantal où les mises en chantiers de logements ordinaires reculent de 2,6 % sur les douze derniers mois, la tendance est orientée à la hausse dans les autres départements auvergnats avec des augmentations respectives de 7,2, 7,9 et 22,2 % dans le Puy-de-Dôme, la Haute-Loire et l'Allier.

	Flux du mois	3 derniers mois		12 derniers mois		
	créations septembre 2012	créations	variation 12/11 (1)	créations 2011	créations 2012	variation 12/11 (2)
<b>LOGEMENTS AUTORISES</b>	<b>594</b>	<b>1 660</b>	<b>-28,0%</b>	<b>7 942</b>	<b>7 173</b>	<b>-9,7%</b>
Logements ordinaires	593	1 606	-21,9%	7 493	6 873	-8,3%
dont Individuel pur	394	1 053	-12,8%	4 583	4 135	-9,8%
Individuel groupé	72	200	37,9%	802	744	-7,2%
Total individuel	466	1 253	-7,4%	5 385	4 879	-9,4%
Collectif	127	353	-49,8%	2 108	1 994	-5,4%
Logements en résidence*	1	54	-78,3%	449	300	-33,2%
<b>LOGEMENTS COMMENCES</b>	<b>524</b>	<b>1 227</b>	<b>-31,0%</b>	<b>6 494</b>	<b>6 432</b>	<b>-1,0%</b>
Logements ordinaires	522	1 224	-13,1%	5 624	6 121	8,8%
dont Individuel pur	315	859	-10,8%	4 004	3 614	-9,7%
Individuel groupé	33	84	-7,7%	445	718	61,3%
Total individuel	348	943	-10,5%	4 449	4 332	-2,6%
Collectif	174	281	-20,8%	1 175	1 789	52,3%
Logements en résidence*	2	3	-99,2%	870	311	-64,3%

(1) juillet 2012 à septembre 2012 / juillet 2011 à septembre 2011

(2) octobre 2011 à septembre 2012 / octobre 2010 à septembre 2011

Source: Sit@del2

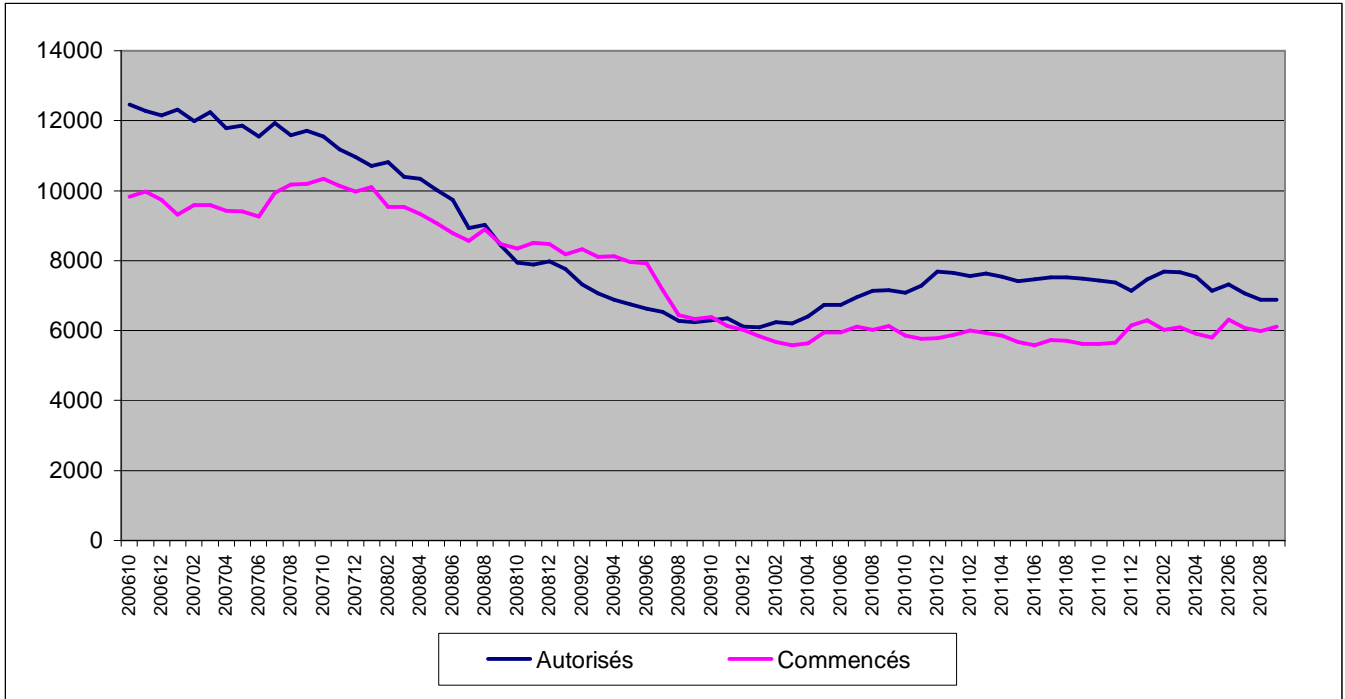
\* voir note explicative

Unité : logement

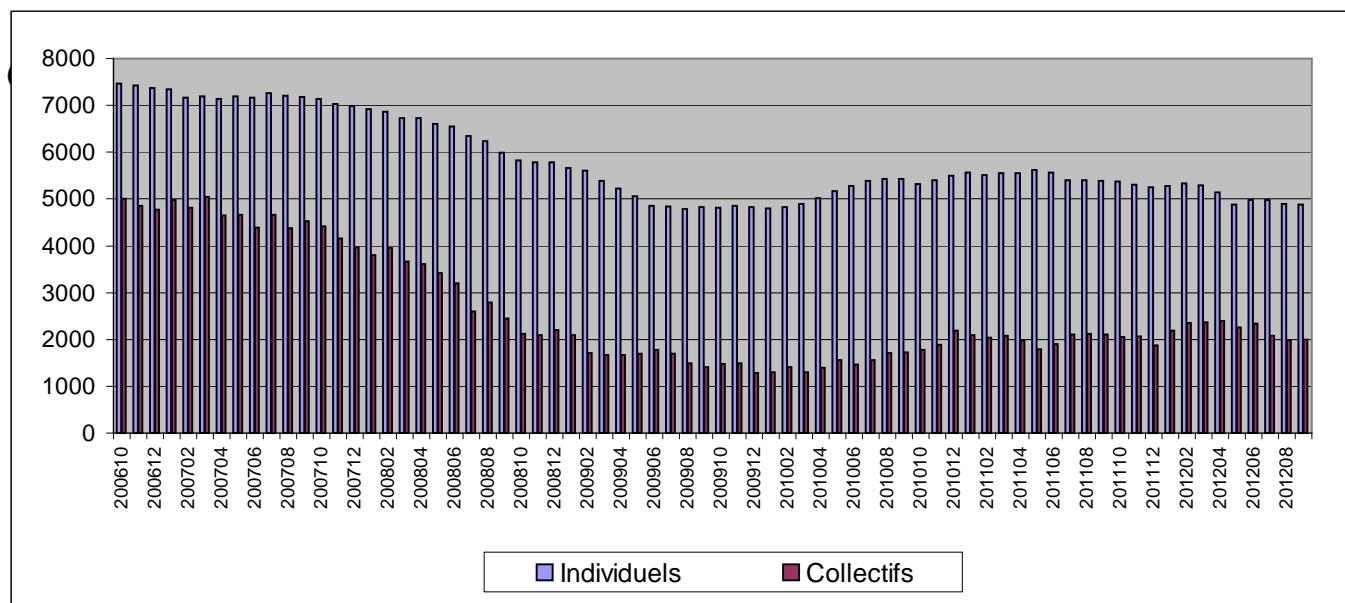
~ : non significatif



## Nombre de logements ordinaires cumulés sur 12 mois



## Nombre de logements ordinaires autorisés (individuels et collectifs) en cumul sur 12 mois



Source: Sit@del2, unité:logements

### Note explicative

Les chiffres publiés dans ce document sont issus de la base de données Sit@del2 qui rassemble les informations relatives aux autorisations de construire (permis délivrés) et aux mises en chantier transmises par les directions départementales des territoires (DDT) et par les communes instructrices. Ils sont exprimés en date de prise en compte, c'est-à-dire à la date à laquelle l'événement (autorisation, ouverture de chantier, etc.) est enregistré dans la base de données Sit@del2.

Ces chiffres agrègent la construction neuve (bâtiment totalement nouveau) et la construction sur existant (bâtiment s'appuyant sur une partie existante comme des transformations de locaux en logements ou la construction de logement attenant au bâtiment existant, une extension, une surélévation, etc.). Les chiffres portent sur le nombre total de logements (logements ordinaires plus logements en résidence) sauf indication contraire. Au sein des logements ordinaires, on distingue les logements individuels (purs et groupés) et les logements collectifs. Les logements en résidences (résidences pour personnes âgées, pour étudiants, pour touristes, etc.) se caractérisent par la fourniture de services individualisés (de loisirs, de restauration, de soins ou autres) en sus du gîte. Les foyers et les hôtels qui ne comportent que des chambres et des services communs ne sont pas classés dans les logements mais dans les locaux d'hébergement.

# LES LOGEMENTS AUTORISES ET COMMENCES 3ème trimestre 2012

	Flux du mois		3 derniers mois		12 derniers mois		
	créations		créations		créations		variation
	septembre 2012		12/11 (1)		2011	2012	12/11 (2)
<b>ALLIER</b>							
<b>total logements autorisés</b>	<b>92</b>	<b>397</b>	<b>14,4%</b>		<b>1 403</b>	<b>1 580</b>	<b>12,6%</b>
Logements ordinaires	92	397	16,4%		1 254	1 476	17,7%
individuel	90	312	-1,0%		1 105	1 185	7,2%
Collectif	2	85	226,9%		149	291	95,3%
<b>total logements commencés</b>	<b>73</b>	<b>235</b>	<b>8,3%</b>		<b>1 091</b>	<b>1 311</b>	<b>20,2%</b>
Logements ordinaires	73	235	8,3%		962	1 176	22,2%
individuel	73	205	25,0%		853	968	13,5%
Collectif	0	30	-43,4%		109	208	90,8%
<b>CANTAL</b>							
<b>total logements autorisés</b>	<b>64</b>	<b>232</b>	<b>-5,7%</b>		<b>765</b>	<b>738</b>	<b>-3,5%</b>
Logements ordinaires	64	179	-27,2%		749	685	-8,5%
individuel	46	133	6,4%		573	516	-9,9%
Collectif	18	46	-62,0%		176	169	-4,0%
<b>total logements commencés</b>	<b>70</b>	<b>147</b>	<b>-3,9%</b>		<b>607</b>	<b>591</b>	<b>-2,6%</b>
Logements ordinaires	70	147	-3,9%		607	591	-2,6%
individuel	31	108	-20,6%		554	469	-15,3%
Collectif	39	39	129,4%		53	122	130,2%
<b>HAUTE-LOIRE</b>							
<b>total logements autorisés</b>	<b>136</b>	<b>327</b>	<b>-31,3%</b>		<b>1 404</b>	<b>1 171</b>	<b>-16,6%</b>
Logements ordinaires	135	326	-12,8%		1 276	1 139	-10,7%
individuel	124	262	-9,7%		1 101	977	-11,3%
Collectif	11	64	-23,8%		175	162	-7,4%
<b>total logements commencés</b>	<b>111</b>	<b>255</b>	<b>3,2%</b>		<b>1 002</b>	<b>1 097</b>	<b>9,5%</b>
Logements ordinaires	109	253	2,4%		1 001	1 080	7,9%
individuel	88	226	-4,2%		900	835	-7,2%
Collectif	21	27	145,5%		101	245	142,6%
<b>PUY-DE-DOME</b>							
<b>total logements autorisés</b>	<b>302</b>	<b>704</b>	<b>-43,0%</b>		<b>4 370</b>	<b>3 684</b>	<b>-15,7%</b>
Logements ordinaires	302	704	-35,7%		4 214	3 573	-15,2%
individuel	206	546	-12,4%		2 606	2 201	-15,5%
Collectif	96	158	-66,5%		1 608	1 372	-14,7%
<b>total logements commencés</b>	<b>270</b>	<b>590</b>	<b>-49,1%</b>		<b>3 794</b>	<b>3 433</b>	<b>-9,5%</b>
Logements ordinaires	270	589	-25,6%		3 054	3 274	7,2%
individuel	156	404	-22,0%		2 142	2 060	-3,8%
Collectif	114	185	-32,5%		912	1 214	33,1%
<b>FRANCE ENTIERE</b>							
<b>total logements autorisés</b>	<b>47 229</b>	<b>138 656</b>	<b>1,3%</b>		<b>495 846</b>	<b>532 190</b>	<b>7,3%</b>
Logements ordinaires	44 025	127 565	-0,6%		464 437	493 929	6,4%
individuel pur	13 243	39 322	-9,5%		174 703	156 084	-10,7%
individuel groupé	6 545	19 665	-0,7%		76 532	76 336	-0,3%
Collectif	24 237	68 578	5,3%		213 202	261 509	22,7%
<b>total logements commencés</b>	<b>29 665</b>	<b>76 528</b>	<b>-16,0%</b>		<b>392 426</b>	<b>384 391</b>	<b>-2,0%</b>
Logements ordinaires	28 263	71 882	-17,1%		368 792	360 248	-2,3%
individuel pur	10 683	30 266	-14,8%		144 742	129 323	-10,7%
individuel groupé	3 857	9 825	-21,3%		56 488	49 356	-12,6%
Collectif	13 723	31 791	-17,8%		167 562	181 569	8,4%

Source: Sit@del2, unité: logement

(1) juillet 2012 à septembre 2012 / juillet 2011 à septembre 2011

(2) octobre 2011 à septembre 2012 / octobre 2010 à septembre 2011

# Résultats régionaux (France entière)

Régions	AUTORISÉS			COMMENCÉS		
	oct-2011	oct-2010	variation (1)	oct-2011	oct-2010	variation (1)
	à sept-2012	à sept-2011	en %	à sept-2012	à sept-2011	en %
<b>FRANCE ENTIÈRE</b>	<b>532 190</b>	<b>495 846</b>	<b>7,3</b>	<b>384 391</b>	<b>392 426</b>	<b>-2,0</b>
<b>FRANCE MÉTROPOLITAINE</b>	<b>512 720</b>	<b>467 500</b>	<b>9,7</b>	<b>372 790</b>	<b>371 406</b>	<b>0,4</b>
ALSACE	14 433	15 791	-8,6	10 887	12 042	-9,6
AQUITAINE	30 621	37 083	-17,4	22 993	28 930	-20,5
AUVERGNE	7 173	7 942	-9,7	6 432	6 494	-1,0
BASSE-NORMANDIE	10 129	10 338	-2,0	8 093	7 714	4,9
BOURGOGNE	8 508	9 379	-9,3	6 654	6 925	-3,9
BRETAGNE	26 630	29 152	-8,7	22 607	25 033	-9,7
CENTRE	15 870	17 423	-8,9	12 142	14 186	-14,4
CHAMPAGNE-ARDENNE	7 867	7 115	10,6	5 268	7 290	-27,7
CORSE	7 459	5 381	38,6	5 699	3 453	65,0
FRANCHE-COMTÉ	6 354	6 945	-8,5	4 866	5 820	-16,4
HAUTE-NORMANDIE	14 403	13 182	9,3	9 780	8 490	15,2
ÎLE-DE-FRANCE	80 613	49 869	61,6	50 161	41 161	21,9
LANGUEDOC-ROUSSILLON	28 127	28 633	-1,8	19 581	27 067	-27,7
LIMOUSIN	3 194	3 764	-15,1	3 122	3 436	-9,1
LORRAINE	15 377	14 273	7,7	9 684	9 787	-1,1
MIDI-PYRÉNÉES	31 127	30 874	0,8	24 668	23 503	5,0
NORD - PAS-DE-CALAIS	24 791	21 873	13,3	17 914	16 788	6,7
PAYS DE LA LOIRE	33 198	32 364	2,6	26 912	32 356	-16,8
PICARDIE	10 507	10 199	3,0	7 886	8 064	-2,2
POITOU-CHARENTES	13 893	15 116	-8,1	10 470	10 669	-1,9
PROVENCE-ALPES-CÔTE D'AZUR	58 580	38 055	53,9	43 973	22 327	96,9
RHÔNE-ALPES	63 866	62 749	1,8	42 998	49 871	-13,8
<b>DROM (2)</b>	<b>19 470</b>	<b>28 346</b>	<b>-31,3</b>	<b>11 601</b>	<b>21 020</b>	<b>-44,8</b>

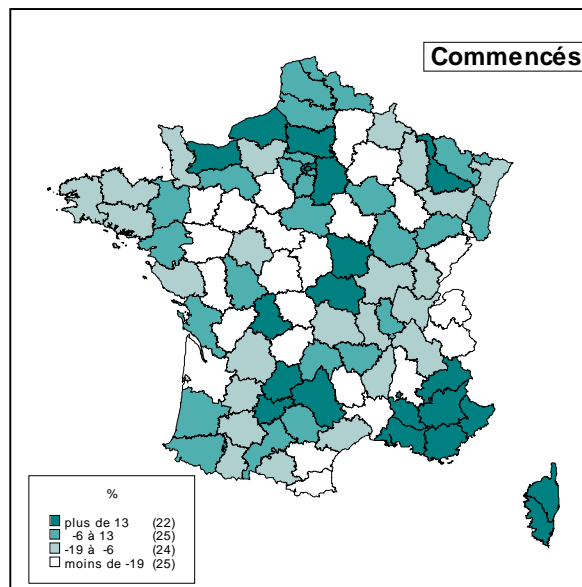
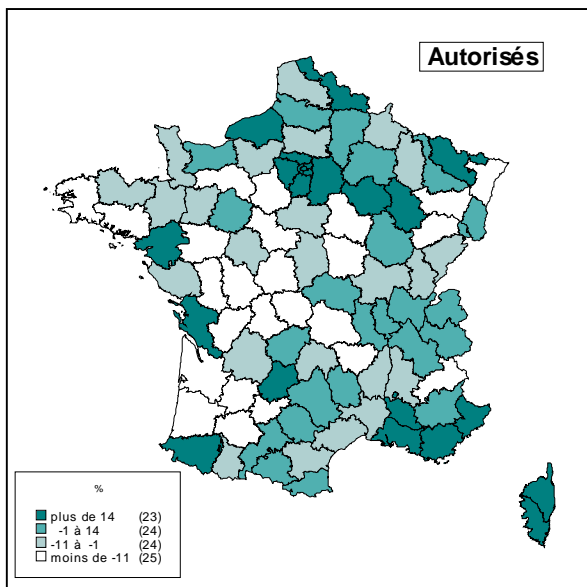
Source : SOeS, Sit@del2

(1) (octobre 11 à septembre 12) / (octobre 10 à septembre 11)

(2) Départements et Régions d'Outre-Mer

## Nombre de logements par département métropolitain (variation des 12 derniers mois par rapport aux 12 mois précédents)

Source : SOeS, Sit@del2



Ressources, territoires, habitats et logement  
 Énergies et climat Développement durable  
 Prévention des risques Infrastructures, transports et mer

**Présent pour l'avenir**