

Construction de logements

Résultats à fin mars 2012 (Région Auvergne)

AVRIL 2012

Au cours des douze derniers mois, 8081 logements ont été autorisés en Auvergne, ce qui représente un niveau stable par rapport aux douze mois précédents et un volume supérieur à celui de l'année 2011. Au niveau national le nombre de logements autorisés en année mobile (535 000) est en augmentation de 14.1 % par rapport à l'année précédente.

Les logements ordinaires (hors résidences) se caractérisent aussi, avec 7 659 logements autorisés au niveau régional, par une stabilité durant la même période.

Les orientations pour ces logements sont différentes dans les départements: la Haute Loire et le Puy-de-Dôme connaissent des baisses respectives de 0.9 et 1.6 % alors que l'Allier progresse de 1.8 % et le Cantal de 11.6 %.

Le secteur collectif orienté à la hausse (14.1 %) soutient la conjoncture régionale très marquée par une localisation urbaine. Le secteur de la maison individuelle recule simultanément de 4.7 %.

Au cours du premier trimestre, les autorisations régionales de logements ordinaires (2 030 unités) enregistrent une forte progression de 35.2 % par rapport au trimestre équivalent de 2011, avec une explosion des logements collectifs (223.3 %) et une progression de 3.1 % des maisons individuelles.

Les mises en chantiers en Auvergne représentent 6 698 logements, soit une augmentation de 4.8 % par rapport aux douze mois précédents. Au niveau national la progression observée est de 9.9 %.

Les logements ordinaires (hors résidences) progressent de 2.7 % avec une légère hausse de 1,1 % des ouvertures de chantiers de maisons individuelles et une augmentation de 7.7 % des ouvertures de chantiers pour les appartements.

Dans les départements du Cantal et de l'Allier, les mises en chantier reculent de 8.6 et 8.8 % en année mobile, alors que dans les départements du Puy-de-Dôme et de la Haute-Loire, les progressions respectives enregistrées sont de 5.6 et 15 %.

	Flux du mois	3 derniers mois		12 derniers mois		
	créations mars 2012	créations	variation 12/11 (1)	créations 2011	créations 2012	variation 12/11 (2)
LOGEMENTS AUTORISES	530	2 030	22,3%	8 052	8 081	0,4%
Logements ordinaires	530	2 030	35,2%	7 629	7 659	0,4%
dont Individuel pur	389	1 180	3,7%	4 756	4 542	-4,5%
Individuel groupé	22	142	-1,4%	800	752	-6,0%
Total individuel	411	1 322	3,1%	5 556	5 294	-4,7%
Collectif	119	708	223,3%	2 073	2 365	14,1%
Logements en résidence*	0	0	~	423	422	-0,2%
LOGEMENTS COMMENCES	537	1 410	-3,0%	6 393	6 698	4,8%
Logements ordinaires	532	1 325	-3,6%	5 929	6 092	2,7%
dont Individuel pur	360	842	-16,3%	3 995	3 773	-5,6%
Individuel groupé	60	168	95,3%	475	747	57,3%
Total individuel	420	1 010	-7,5%	4 470	4 520	1,1%
Collectif	112	315	11,7%	1 459	1 572	7,7%
Logements en résidence*	5	85	6,3%	464	606	30,6%

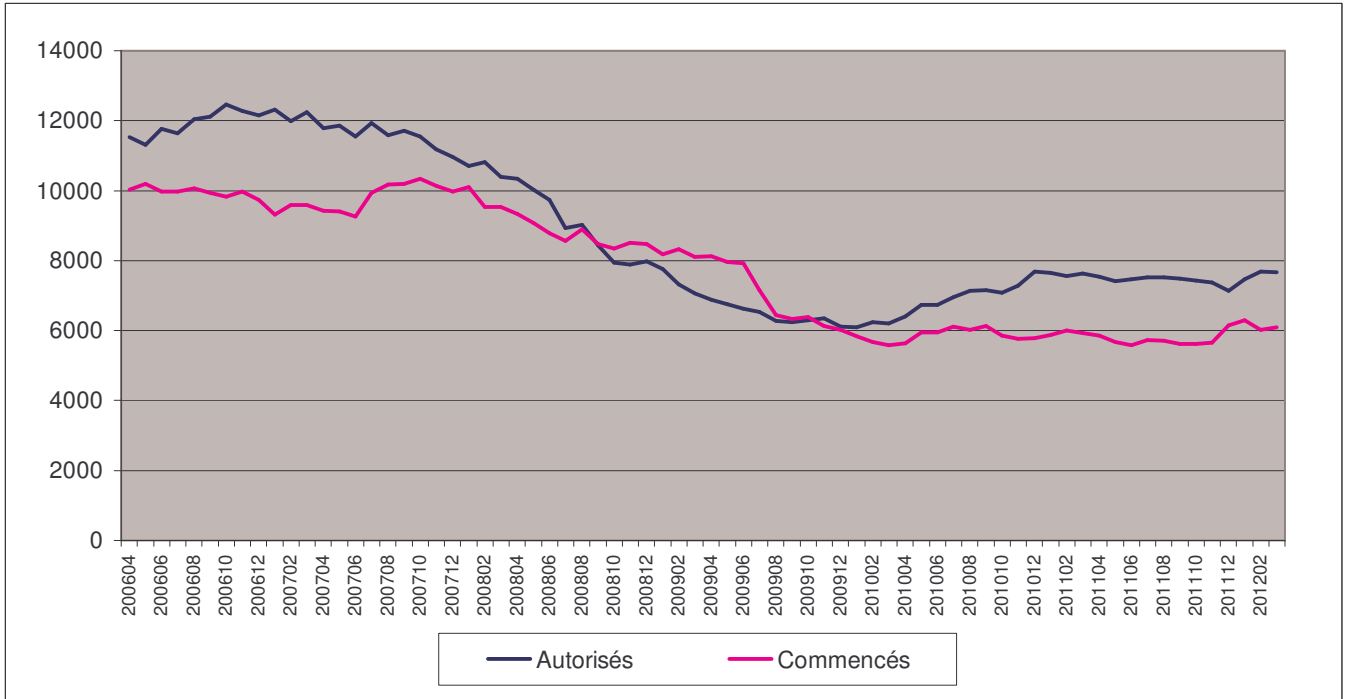
(1) janvier 2012 à mars 2012 / janvier 2011 à mars 2011
(2) avril 2011 à mars 2012 / avril 2010 à mars 2011

Source: Sit@del2

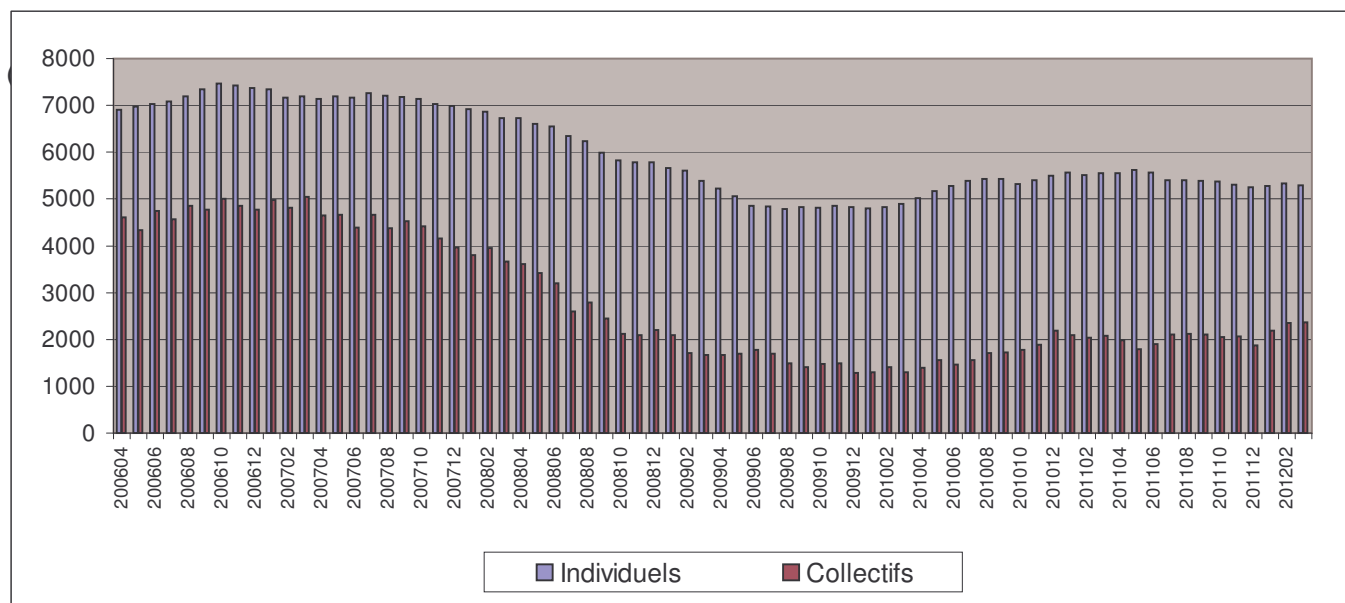
* voir note explicative
Unité : logement
~ : non significatif



Nombre de logements ordinaires cumulés sur 12 mois



Nombre de logements ordinaires autorisés (individuels et collectifs) en cumul sur 12 mois



Source: Sit@del2, unité:logements

Note explicative

Les chiffres publiés dans ce document sont issus de la base de données Sit@del2 qui rassemble les informations relatives aux autorisations de construire (permis délivrés) et aux mises en chantier transmises par les directions départementales des territoires (DDT) et par les communes instructrices. Ils sont exprimés en date de prise en compte, c'est-à-dire à la date à laquelle l'événement (autorisation, ouverture de chantier, etc.) est enregistré dans la base de données Sit@del2.

Ces chiffres agrègent la construction neuve (bâtiment totalement nouveau) et la construction sur existant (bâtiment s'appuyant sur une partie existante comme des transformations de locaux en logements ou la construction de logement attenant au bâtiment existant, une extension, une surélévation, etc.). Les chiffres portent sur le nombre total de logements (logements ordinaires plus logements en résidence) sauf indication contraire. Au sein des logements ordinaires, on distingue les logements individuels (purs et groupés) et les logements collectifs. Les logements en résidences (résidences pour personnes âgées, pour étudiants, pour touristes, etc.) se caractérisent par la fourniture de services individualisés (de loisirs, de restauration, de soins ou autres) en sus du gîte. Les foyers et les hôtels qui ne comportent que des chambres et des services communs ne sont pas classés dans les logements mais dans les locaux d'hébergement.

LES LOGEMENTS AUTORISES ET COMMENCES 1er trimestre 2012

	Flux du mois	3 derniers mois		12 derniers mois		
	créations mars 2012	créations	variation 12/11 (1)	créations 2011	créations 2012	variation 12/11 (2)
ALLIER						
total logements autorisés	167	428	-0,5%	1 509	1 552	2,8%
Logements ordinaires	167	428	36,7%	1 392	1 417	1,8%
individuel	103	316	26,4%	1 209	1 149	-5,0%
Collectif	64	112	77,8%	183	268	46,4%
total logements commencés	148	245	10,4%	1 176	1 211	3,0%
Logements ordinaires	148	245	10,4%	1 164	1 062	-8,8%
individuel	100	192	-2,0%	955	931	-2,5%
Collectif	48	53	103,8%	209	131	-37,3%
CANTAL						
total logements autorisés	51	202	9,2%	751	820	9,2%
Logements ordinaires	51	202	19,5%	735	820	11,6%
individuel	39	151	1,3%	667	572	-14,2%
Collectif	12	51	155,0%	68	248	264,7%
total logements commencés	72	163	-8,4%	672	614	-8,6%
Logements ordinaires	72	163	-8,4%	672	614	-8,6%
individuel	30	121	-26,2%	611	509	-16,7%
Collectif	42	42	200,0%	61	105	72,1%
HAUTE-LOIRE						
total logements autorisés	121	312	-0,3%	1 312	1 391	6,0%
Logements ordinaires	121	312	8,0%	1 287	1 275	-0,9%
individuel	91	261	-1,9%	1 041	1 075	3,3%
Collectif	30	51	121,7%	246	200	-18,7%
total logements commencés	87	189	-16,7%	1 016	1 141	12,3%
Logements ordinaires	87	189	-16,7%	989	1 137	15,0%
individuel	70	156	-22,0%	844	864	2,4%
Collectif	17	33	22,2%	145	273	88,3%
PUY-DE-DOME						
total logements autorisés	191	1 088	48,6%	4 480	4 318	-3,6%
Logements ordinaires	191	1 088	49,0%	4 215	4 147	-1,6%
individuel	178	594	-3,7%	2 639	2 498	-5,3%
Collectif	13	494	337,2%	1 576	1 649	4,6%
total logements commencés	230	813	-1,7%	3 529	3 732	5,8%
Logements ordinaires	225	728	-2,5%	3 104	3 279	5,6%
individuel	220	541	1,7%	2 060	2 216	7,6%
Collectif	5	187	-13,0%	1 044	1 063	1,8%

FRANCE ENTIERE

total logements autorisés	40 096	122 699	0,3%	469 000	535 224	14,1%
Logements ordinaires	36 526	113 960	-1,3%	436 996	499 638	14,3%
individuel pur	12 837	41 854	-8,9%	173 847	169 327	-2,6%
individuel groupé	5 567	18 210	-8,8%	74 955	78 347	4,5%
Collectif	18 122	53 896	8,7%	188 194	251 964	33,9%
total logements commencés	31 040	94 470	-11,0%	372 756	409 620	9,9%
Logements ordinaires	29 019	88 926	-10,8%	349 391	384 195	10,0%
individuel pur	11 306	32 642	-18,0%	138 182	138 029	-0,1%
individuel groupé	3 934	12 420	-19,4%	55 114	54 073	-1,9%
Collectif	13 779	43 864	-1,5%	156 095	192 093	23,1%

Source: Sit@del2, unité:logement

(1) janvier 2012 à mars 2012 / janvier 2011 à mars 2011

(2) avril 2011 à mars 2012 / avril 2010 à mars 2011

Résultats régionaux (France entière)

Régions	AUTORISÉS			COMMENCÉS		
	avr-2011	avr-2010	variation (1)	avr-2011	avr-2010	variation (1)
	à mars-2012	à mars-2011	en %	à mars-2012	à mars-2011	en %
FRANCE ENTIÈRE	535 224	469 000	14,1	409 620	372 756	9,9
FRANCE MÉTROPOLITAINE	509 696	446 039	14,3	391 086	358 218	9,2
ALSACE	15 527	14 231	9,1	11 718	12 498	-6,2
AQUITAINE	33 887	34 259	-1,1	26 692	26 001	2,7
AUVERGNE	8 081	8 052	0,4	6 698	6 393	4,8
BASSE-NORMANDIE	10 864	9 313	16,7	8 637	7 426	16,3
BOURGOGNE	10 008	7 904	26,6	6 797	6 321	7,5
BRETAGNE	29 892	27 051	10,5	23 890	24 183	-1,2
CENTRE	17 630	15 858	11,2	12 555	13 990	-10,3
CHAMPAGNE-ARDENNE	7 146	7 914	-9,7	6 077	6 488	-6,3
CORSE	6 614	5 648	17,1	5 601	3 344	67,5
FRANCHE-COMTÉ	7 009	6 493	7,9	5 068	6 404	-20,9
HAUTE-NORMANDIE	14 751	13 421	9,9	9 302	9 484	-1,9
ÎLE-DE-FRANCE	64 761	51 248	26,4	48 399	41 413	16,9
LANGUEDOC-ROUSSILLON	28 581	28 770	-0,7	23 205	24 678	-6,0
LIMOUSIN	3 631	4 146	-12,4	3 229	3 406	-5,2
LORRAINE	15 389	12 465	23,5	9 232	9 373	-1,5
MIDI-PYRÉNÉES	32 698	25 493	28,3	26 758	21 804	22,7
NORD - PAS-DE-CALAIS	23 801	22 108	7,7	17 301	16 118	7,3
PAYS DE LA LOIRE	33 446	36 420	-8,2	30 782	32 796	-6,1
PICARDIE	11 077	9 742	13,7	9 228	6 392	44,4
POITOU-CHARENTES	14 976	14 460	3,6	10 910	11 264	-3,1
PROVENCE-ALPES-CÔTE D'AZUR	55 981	32 982	69,7	42 748	20 643	107,1
RHÔNE-ALPES	63 946	58 061	10,1	46 259	47 799	-3,2
DROM (2)	25 528	22 961	11,2	18 534	14 538	27,5

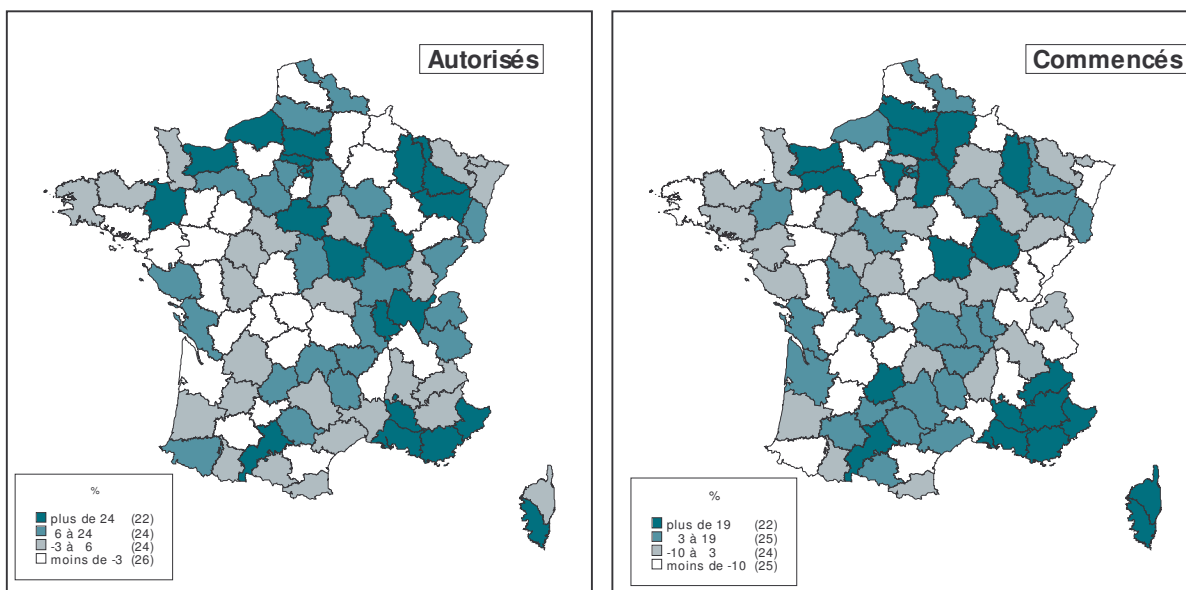
Source : SOeS, Sit@del2

(1) (avr. 11 à mars 12) / (avr. 10 à mars 11)

(2) Départements et Régions d'Outre-Mer

Nombre de logements par département métropolitain (variation des 12 derniers mois par rapport aux 12 mois précédents)

Source : SOeS, Sit@del2



Ressources, territoires, habitats et logement
 Énergies et climat Développement durable
 Prévention des risques Infrastructures, transports et mer

Présent pour l'avenir