

Construction de logements

Résultats à fin mars 2013 (Région Auvergne)

Avril 2013

Au cours des douze derniers mois, 7 669 logements ont été autorisés en Auvergne, ce qui représente une baisse de 5.1 % par rapport aux douze mois précédents mais un volume supérieur de 3.1 % à celui de l'année 2012. Au niveau national le nombre de logements autorisés en année mobile (503 000) enregistre une diminution de 6.2 % par rapport à l'année précédente.

Les logements ordinaires (hors résidences) se caractérisent aussi, avec 7 241 logements autorisés au niveau régional, par un recul de 5.5 % durant la même période.

Les orientations pour ces logements sont différentes dans les départements: le Cantal et le Puy-de-Dôme connaissent des baisses respectives de 18.4 et 9.9 %, alors que l'Allier progresse de 1.4 % et la Haute-Loire de 9.6 %.

Le secteur collectif, avec 2 078 appartements autorisés au cours des douze derniers mois, recule de 12.1 %. Le secteur de la maison individuelle enregistre simultanément une baisse plus modérée de 2.5 %.

Au cours du premier trimestre, les autorisations régionales de logements ordinaires progressent de 7.2 % par rapport au trimestre équivalent de 2012, soutenues par une progression de 24.1 % des maisons individuelles et malgré le fort repli des appartements (- 24.3 %).

Les mises en chantiers en Auvergne représentent 5 700 logements, soit une baisse de 14.9 % par rapport aux douze mois précédents. Au niveau national la diminution observée est de 18 %.

Les logements ordinaires (hors résidences) reculent de 11.9 % avec une plus forte baisse des ouvertures de chantiers de maisons individuelles (- 13.8 %) que des ouvertures de chantiers pour les appartement (- 6.4 %).

Dans les départements du Cantal, de la Haute-Loire et du Puy-de-Dôme les baisses observées sont respectivement de 29, 22.7 et 11.6 %. Seul le département de l'Allier présente des ouvertures orientées à la hausse (+ 8.9 %).

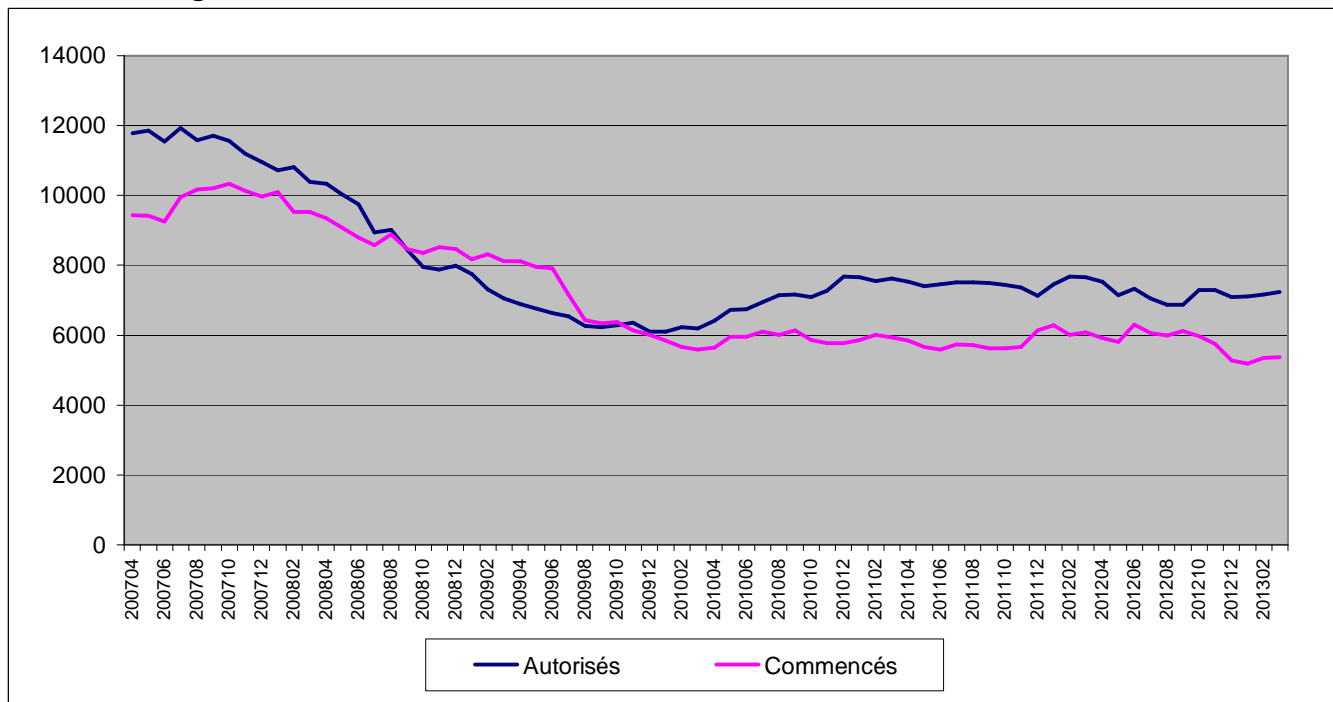
	Flux du mois		3 derniers mois		12 derniers mois	
	créations mars 2013	créations	variation 13/12 (1)	créations 2012	créations 2013	variation 13/12 (2)
LOGEMENTS AUTORISES	700	2 266	11,6%	8 081	7 669	-5,1%
Logements ordinaires	611	2 177	7,2%	7 659	7 241	-5,5%
dont Individuel pur	381	1 482	25,6%	4 542	4 385	-3,5%
Individuel groupé	75	159	12,0%	752	778	3,5%
Total individuel	456	1 641	24,1%	5 294	5 163	-2,5%
Collectif	155	536	-24,3%	2 365	2 078	-12,1%
Logements en résidence*	89	89	-	422	428	1,4%
LOGEMENTS COMMENCES	556	1 421	0,8%	6 698	5 700	-14,9%
Logements ordinaires	556	1 418	7,0%	6 092	5 368	-11,9%
dont Individuel pur	326	762	-9,5%	3 773	3 383	-10,3%
Individuel groupé	103	233	38,7%	747	514	-31,2%
Total individuel	429	995	-1,5%	4 520	3 897	-13,8%
Collectif	127	423	34,3%	1 572	1 471	-6,4%
Logements en résidence*	0	3	-96,5%	606	332	-45,2%

(1) (janvier 2013 à mars 2013) / (janvier 2012 à mars 2012)
(2) (avril 2012 à mars 2013) / (avril 2011 à mars 2012)

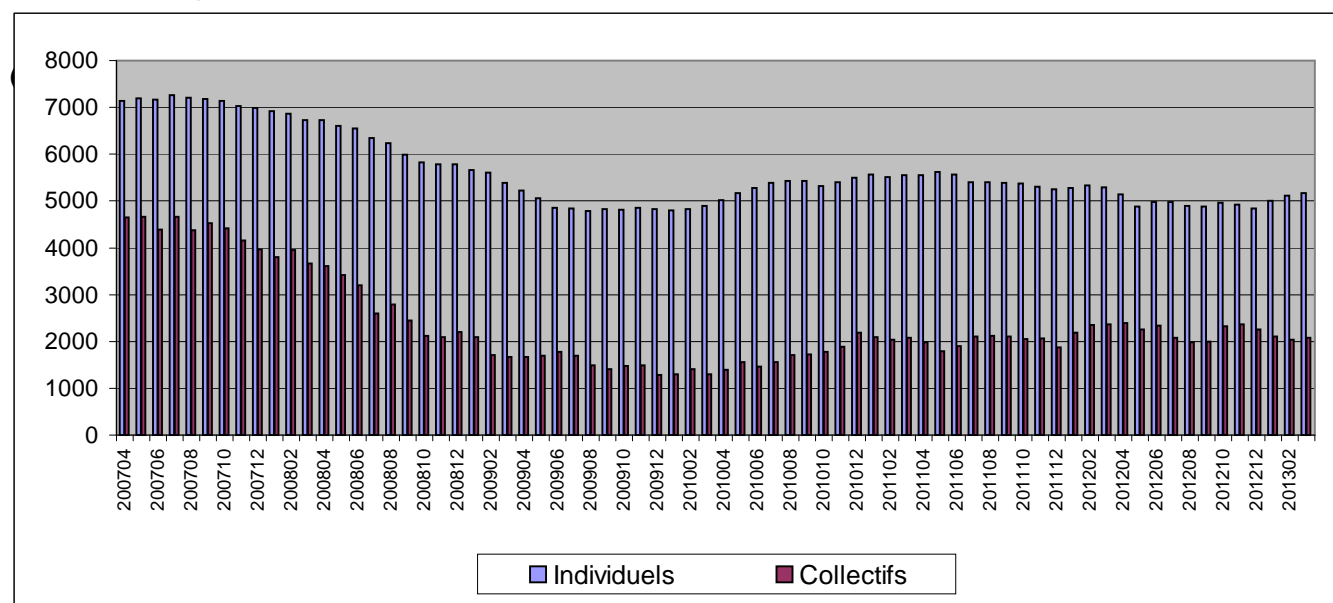
Source: Sit@del2

* voir note explicative
Unité : logement
~ : non significatif

Nombre de logements ordinaires cumulés sur 12 mois



Nombre de logements ordinaires autorisés (individuels et collectifs) en cumul sur 12 mois



Source: Sit@del2, unité:logements

Note explicative

Les chiffres publiés dans ce document sont issus de la base de données Sit@del2 qui rassemble les informations relatives aux autorisations de construire (permis délivrés) et aux mises en chantier transmises par les directions départementales des territoires (DDT) et par les communes instructrices. Ils sont exprimés en date de prise en compte, c'est-à-dire à la date à laquelle l'événement (autorisation, ouverture de chantier, etc.) est enregistré dans la base de données Sit@del2.

Ces chiffres agrègent la construction neuve (bâtiment totalement nouveau) et la construction sur existant (bâtiment s'appuyant sur une partie existante comme des transformations de locaux en logements ou la construction de logement attenant au bâtiment existant, une extension, une surélévation, etc.). Les chiffres portent sur le nombre total de logements (logements ordinaires plus logements en résidence) sauf indication contraire. Au sein des logements ordinaires, on distingue les logements individuels (purs et groupés) et les logements collectifs. Les logements en résidences (résidences pour personnes âgées, pour étudiants, pour touristes, etc.) se caractérisent par la fourniture de services individualisés (de loisirs, de restauration, de soins ou autres) en sus du gîte. Les foyers et les hôtels qui ne comportent que des chambres et des services communs ne sont pas classés dans les logements mais dans les locaux d'hébergement.

LES LOGEMENTS AUTORISES ET COMMENCES 1er trimestre 2013

	Flux du mois	3 derniers mois		12 derniers mois		
	créations mars 2013	créations	variation 13/12 (1)	créations 2012	créations 2013	variation 13/12 (2)
ALLIER						
total logements autorisés	105	364	-15,0%	1 552	1 439	-7,3%
Logements ordinaires	104	363	-15,2%	1 417	1 437	1,4%
individuel	101	335	6,0%	1 149	1 219	6,1%
Collectif	3	28	-75,0%	268	218	-18,7%
total logements commencés	135	337	37,6%	1 211	1 259	4,0%
Logements ordinaires	135	337	37,6%	1 062	1 156	8,9%
individuel	124	290	51,0%	931	977	4,9%
Collectif	11	47	-11,3%	131	179	36,6%
CANTAL						
total logements autorisés	39	216	6,9%	820	724	-11,7%
Logements ordinaires	39	216	6,9%	820	669	-18,4%
individuel	33	172	13,9%	572	519	-9,3%
Collectif	6	44	-13,7%	248	150	-39,5%
total logements commencés	41	111	-31,9%	614	453	-26,2%
Logements ordinaires	41	108	-33,7%	614	436	-29,0%
individuel	41	104	-14,0%	509	378	-25,7%
Collectif	0	4	-90,5%	105	58	-44,8%
HAUTE-LOIRE						
total logements autorisés	214	532	70,5%	1 391	1 506	8,3%
Logements ordinaires	126	444	42,3%	1 275	1 397	9,6%
individuel	112	363	39,1%	1 075	1 082	0,7%
Collectif	14	81	58,8%	200	315	57,5%
total logements commencés	64	221	16,9%	1 141	937	-17,9%
Logements ordinaires	64	221	16,9%	1 137	879	-22,7%
individuel	64	170	9,0%	864	760	-12,0%
Collectif	0	51	54,5%	273	119	-56,4%
PUY-DE-DOME						
total logements autorisés	342	1 154	6,1%	4 318	4 000	-7,4%
Logements ordinaires	342	1 154	6,1%	4 147	3 738	-9,9%
individuel	210	771	29,8%	2 498	2 343	-6,2%
Collectif	132	383	-22,5%	1 649	1 395	-15,4%
total logements commencés	316	752	-7,5%	3 732	3 051	-18,2%
Logements ordinaires	316	752	3,3%	3 279	2 897	-11,6%
individuel	200	431	-20,3%	2 216	1 782	-19,6%
Collectif	116	321	71,7%	1 063	1 115	4,9%

FRANCE ENTIERE

total logements autorisés	45 958	129 499	5,5%	535 224	502 296	-6,2%
Logements ordinaires	43 863	123 941	8,8%	499 638	470 015	-5,9%
individuel pur	14 393	51 111	22,1%	169 327	162 993	-3,7%
individuel groupé	8 786	21 716	19,3%	78 347	75 235	-4,0%
Collectif	20 684	51 114	-5,2%	251 964	231 787	-8,0%
total logements commencés	31 178	83 929	-11,2%	409 620	335 922	-18,0%
Logements ordinaires	29 838	79 919	-10,1%	384 195	316 218	-17,7%
individuel pur	10 863	27 563	-15,6%	138 029	118 067	-14,5%
individuel groupé	3 817	10 954	-11,8%	54 073	44 026	-18,6%
Collectif	15 158	41 402	-5,6%	192 093	154 125	-19,8%

Source: Sit@del2, unité: logement

(1) (janvier 2013 à mars 2013) / (janvier 2012 à mars 2012)

(2) (avril 2012 à mars 2013) / (avril 2011 à mars 2012)

Résultats régionaux (France entière)

Régions	AUTORISÉS			COMMENCÉS		
	avr-2012	avr-2011	variation (1)	avr-2012	avr-2011	variation (1)
	à mars-2013	à mars-2012	en %	à mars-2013	à mars-2012	en %
FRANCE ENTIÈRE	502 296	535 224	-6,2	335 922	409 620	-18,0
FRANCE MÉTROPOLITAINE	484 369	509 696	-5,0	325 410	391 086	-16,8
ALSACE	13 373	15 527	-13,9	9 296	11 718	-20,7
AQUITAINE	35 373	33 887	4,4	22 986	26 692	-13,9
AUVERGNE	7 669	8 081	-5,1	5 700	6 698	-14,9
BASSE-NORMANDIE	9 233	10 864	-15,0	6 692	8 637	-22,5
BOURGOGNE	8 554	10 008	-14,5	6 321	6 797	-7,0
BRETAGNE	27 115	29 892	-9,3	19 647	23 890	-17,8
CENTRE	15 020	17 630	-14,8	10 812	12 555	-13,9
CHAMPAGNE-ARDENNE	6 718	7 146	-6,0	4 396	6 077	-27,7
CORSE	6 842	6 614	3,4	3 559	5 601	-36,5
FRANCHE-COMTÉ	6 371	7 009	-9,1	4 328	5 068	-14,6
HAUTE-NORMANDIE	12 478	14 751	-15,4	8 572	9 302	-7,8
ÎLE-DE-FRANCE	77 523	64 761	19,7	48 724	48 399	0,7
LANGUEDOC-ROUSSILLON	26 439	28 581	-7,5	17 626	23 205	-24,0
LIMOUSIN	3 509	3 631	-3,4	2 450	3 229	-24,1
LORRAINE	12 839	15 389	-16,6	8 878	9 232	-3,8
MIDI-PYRÉNÉES	28 355	32 698	-13,3	21 099	26 758	-21,1
NORD - PAS-DE-CALAIS	23 401	23 801	-1,7	16 991	17 301	-1,8
PAYS DE LA LOIRE	31 025	33 446	-7,2	23 044	30 782	-25,1
PICARDIE	10 584	11 077	-4,5	7 258	9 228	-21,3
POITOU-CHARENTES	13 378	14 976	-10,7	9 480	10 910	-13,1
PROVENCE-ALPES-CÔTE D'AZUR	44 657	55 981	-20,2	26 488	42 748	-38,0
RHÔNE-ALPES	63 913	63 946	-0,1	41 063	46 259	-11,2
DROM (2)	17 927	25 528	-29,8	10 512	18 534	-43,3

Source : SOeS, Sit@del2 en date de prise en compte

(1) (avril 12 à mars 13) / (avril 11 à mars 12)

(2) Départements et Régions d'Outre-Mer

Nombre de logements par département métropolitain (variation des 12 derniers mois par rapport aux 12 mois précédents)

Source : SOeS, Sit@del2

