

Construction de logements Résultats à fin août 2015 (Région Auvergne)

Septembre 2015

Avertissement

À compter des résultats diffusés fin février 2015, la publication «Observation et Statistiques» relative à la construction valorise de nouveaux indicateurs visant à retracer les autorisations et les mises en chantier à leur date réelle, en corrigeant notamment les éventuels défauts de collecte. En conséquence les résultats ne sont pas comparables à ceux publiés avant cette date. Les méthodes statistiques et économétriques utilisées sont décrites dans la notice méthodologique téléchargeable sur le site du SOeS.

	Flux du mois		3 derniers mois		12 derniers mois		variation
	créations		créations		créations		
	août 2015			variation	septembre 2013 à août 2014	septembre 2014 à août 2015	
LOGEMENTS AUTORISES	423	1 432	15,8%		5 813	5 647	-2,9%
Individuel pur	275	847	8,3%		3 025	2 903	-4,0%
Individuel groupé	24	123	10,8%		552	473	-14,3%
Total individuel	299	970	8,6%		3 577	3 376	-5,6%
Collectif + Résidence*	124	462	34,3%		2 236	2 271	1,6%
LOGEMENTS COMMENCES	246	1 248	25,3%		5 518	5 224	-5,3%
Individuel pur	123	601	-4,5%		2 911	2 696	-7,4%
Individuel groupé	31	119	48,8%		354	529	49,4%
Total individuel	154	720	1,6%		3 265	3 225	-1,2%
Collectif + Résidence*	92	528	84,0%		2 253	1 999	-11,3%

(1) (juin 2015 à août 2015) / (juin 2014 à août 2014)

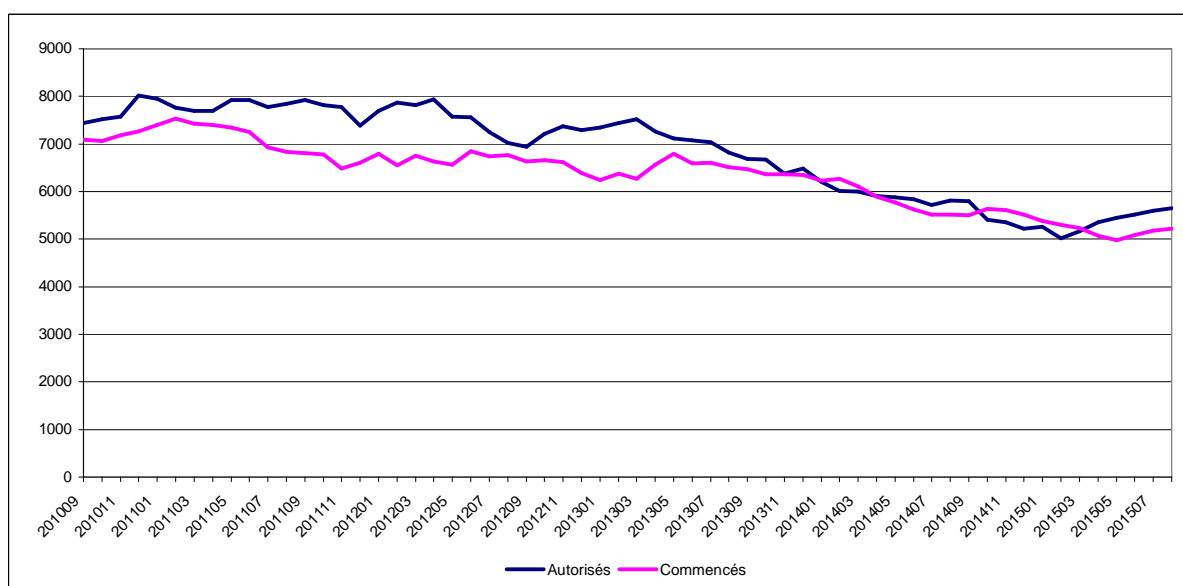
(2) (septembre 2014 à août 2015) / (septembre 2013 à août 2014)

Source: Sit@del2 en date réelle estimée

Unité : logement

- : non significatif

Nombre de logements totaux cumulés sur 12 mois



Source: Sit@del2, unité logements

* Logements en résidence (résidence pour personnes âgées, pour étudiants, pour touristes, etc...) se caractérisent par la fourniture de services individualisés (de loisirs, de restauration, de soins ou autres) en sus du gîte.



LES LOGEMENTS AUTORISÉS ET COMMENCÉS

	Flux du mois	3 derniers mois		12 derniers mois		variation
	créations	créations	variation	créations	créations	
	août 2015		% (1)	septembre 2013 à août 2014	septembre 2014 à août 2015	
ALLIER						
total logements autorisés	47	264	44,3%	716	756	5,6%
individuel	41	145	-8,2%	616	568	-7,8%
collectif + résidence	6	119	~	100	188	88,0%
total logements commencés	26	127	-5,2%	722	610	-15,5%
individuel	21	107	-11,6%	605	537	-11,2%
collectif + résidence	5	20	53,8%	117	73	-37,6%
CANTAL						
total logements autorisés	42	128	20,8%	608	394	-35,2%
individuel	32	115	11,7%	432	343	-20,6%
collectif + résidence	10	13	~	176	51	-71,0%
total logements commencés	19	88	-26,1%	545	388	-28,8%
individuel	14	79	-16,0%	390	325	-16,7%
collectif + résidence	5	9	-64,0%	155	63	-59,4%
HAUTE-LOIRE						
total logements autorisés	86	268	42,6%	827	1 093	32,2%
individuel	70	195	16,1%	658	650	-1,2%
collectif + résidence	16	73	265,0%	169	443	162,1%
total logements commencés	39	204	14,6%	914	828	-9,4%
individuel	26	136	-7,5%	639	591	-7,5%
collectif + résidence	13	68	119,4%	275	237	-13,8%
PUY-DE-DOME						
total logements autorisés	248	772	1,6%	3 662	3 404	-7,0%
individuel	156	515	11,0%	1 871	1 815	-3,0%
collectif + résidence	92	257	-13,2%	1 791	1 589	-11,3%
total logements commencés	162	829	46,7%	3 337	3 398	1,8%
individuel	93	398	14,7%	1 631	1 772	8,6%
collectif + résidence	69	431	97,7%	1 706	1 626	-4,7%

FRANCE ENTIERE

total logements autorisés	27 764	99 393	2,3%	385 015	361 871	-6,0%
individuel pur	9 351	29 892	4,0%	114 405	109 971	-3,9%
individuel groupé	3 252	11 820	10,7%	45 498	43 474	-4,4%
collectif + résidence	15 161	57 681	-0,1%	225 112	208 426	-7,4%
total logements commencés	14 547	75 436	-3,8%	359 937	345 117	-4,1%
individuel pur	4 648	22 143	-3,6%	106 704	99 833	-6,4%
individuel groupé	1 447	7 542	-10,8%	42 494	36 569	-13,9%
collectif + résidence	8 452	45 751	-2,7%	210 739	208 715	-1,0%

(1) (juin 2015 à août 2015) / (juin 2014 à août 2014)

(2) (septembre 2014 à août 2015) / (septembre 2013 à août 2014)

Source: Sit@del2 en date réelle estimée

~ : non significatif

Méthodologie

Les chiffres publiés dans ce document sont issus de la base de données Sit@del2 qui rassemble les informations relatives aux autorisations de construire et aux mises en chantier transmises par les services instructeurs (État, collectivités territoriales).

Les estimations des logements autorisés en date réelle fournissent par anticipation les niveaux d'autorisation à la date de l'événement. Les estimations de logements mis en chantier corrigent le défaut d'exhaustivité observé dans la remontée des annulations et des déclarations d'ouverture de chantier. Les estimations s'appuient sur des méthodes statistiques et économétriques décrites dans la notice méthodologique téléchargeable sur le site du SOeS. Les estimations en date réelle pour le mois m sont disponibles à m+28 jours. Les estimations n'intègrent pas le territoire de Mayotte.

Pour en savoir plus :

<http://www.statistiques.developpement-durable.gouv.fr/>