

Service
Connaissance,
Etudes,
Prospective
et Evaluation

Unité
Données
Statistiques

La construction neuve en Rhône-Alpes

3ème trimestre 2011

N°NS 62 - Décembre 2011

Ressources, territoires, habitats et logement
Énergie et climat
Prévention des risques
Développement durable
Infrastructures, transports et mer

**Présent
pour
l'avenir**



Direction régionale de l'Environnement, de l'Aménagement et du Logement
Rhône-Alpes

Ministère de l'Écologie, du Développement durable, des Transports et du Logement

La construction neuve en Rhône-Alpes 3^{ème} trimestre 2011

Quelques points de repère pour utiliser ce dossier

Vous trouverez dans ce dossier des statistiques concernant :

- ◆ les logements autorisés et commencés par type de construction (logement individuel ou collectif) ;
- ◆ les locaux autorisés et commencés par destination d'utilisation.

Ces statistiques sont dites "en date de prise en compte", soit la date à laquelle l'avis favorable ou l'ouverture du chantier est enregistré dans le système informatique (voir *Avertissement* en annexe de ce fascicule).

Il s'agit de données de flux présentées ici :

- ◆ pour le dernier trimestre ;
- ◆ pour le même trimestre de l'année précédente ;
- ◆ en cumul sur les quatre derniers trimestres glissants ;
- ◆ en cumul sur les quatre mêmes trimestres de l'année précédente.

Ces données sont nettes des modificatifs. Les annulations ne sont pas prises en compte.

Sommaire

- ◆ Synthèse
- ◆ Tableaux statistiques :
 - logements et locaux
 - flux trimestriels et données sur 12 mois glissants
 - région et départements
- ◆ Annexe
 - Note méthodologique
 - Définitions
 - Avertissement
 - Nouvelle séries Sit@del2
 - Les statistiques sur la construction et le logement à la DREAL Rhône-Alpes

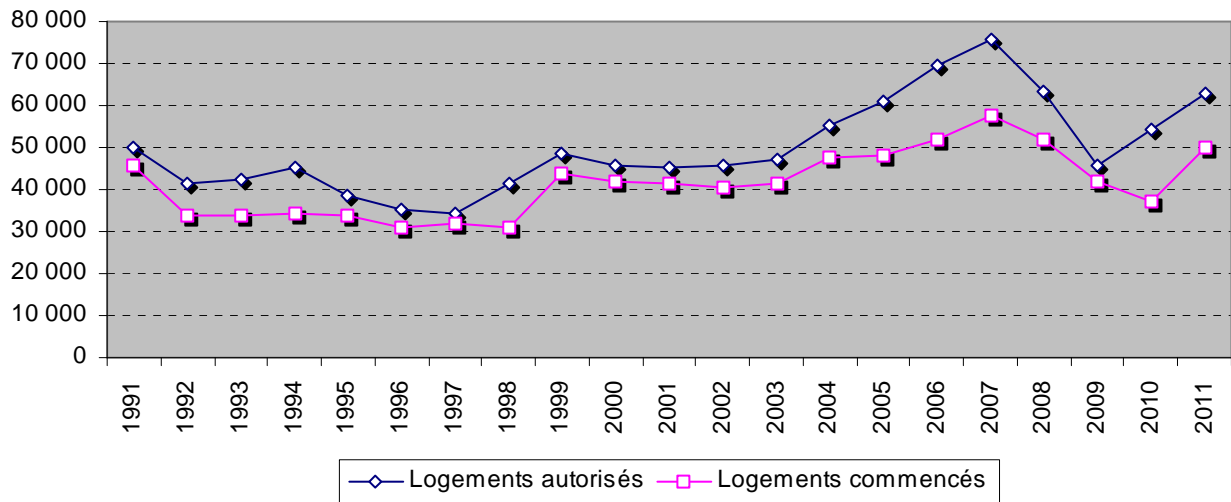
La reproduction partielle ou totale de ce document est autorisée sous réserve de mentionner la source :

SOeS-DREAL Rhône-Alpes-Sit@del2

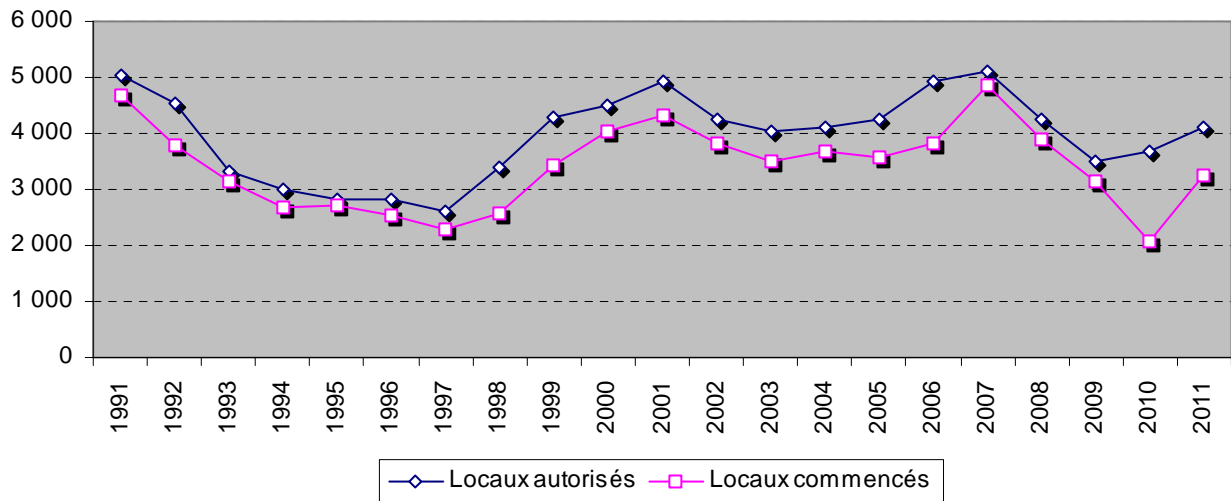
Évolution de la construction neuve

Rhône-Alpes, actualisation 3^{ème} trimestre 2011
source SOeS-DREAL Rhône-Alpes Sit@del2
données annuelles glissantes en date de prise en compte

Les logements autorisés et les logements commencés par an



Les locaux autorisés et les locaux commencés par an



Les autorisations et les mises en chantier poursuivent leur progression

Le total des mises en chantier de logements et de locaux des quatre derniers trimestres s'est inscrit en forte hausse par rapport au niveau atteint au cours de la même période de l'année précédente, plaçant Rhône-Alpes dans le groupe de tête des régions françaises pour le dynamisme de sa construction. S'agissant des autorisations de permis à usage d'habitation comme d'activité, la progression observée en Rhône-Alpes, très significative, est en revanche restée assez similaire à celle du niveau national.

Les logements

Au troisième trimestre 2011, 18 400 logements ont fait l'objet d'un permis autorisé en Rhône-Alpes, un chiffre nettement supérieur à ceux du trimestre précédent et du troisième trimestre 2010. Sur une année glissante du quatrième trimestre 2010 au troisième trimestre 2011, le nombre d'autorisations a atteint 62 700 logements, un chiffre également en hausse significative de 15,2 % par rapport à la même période de l'année précédente.

La forte croissance des autorisations de logements au niveau régional masque de fortes disparités départementales, avec des hausses très sensibles dans l'Ain, la Loire, le Rhône et la Haute-Savoie et des évolutions très faibles voire négatives en Ardèche, dans la Drôme et en Savoie. Les avis favorables de logements collectifs ont connu une forte croissance, alors que les autorisations de logements en résidence se sont de nouveau inscrites en recul.

A 10 600 logements au troisième trimestre 2011, les mises en chantier de logements ont continué à progresser, de +13,7 % par rapport au troisième trimestre 2010. En glissement annuel l'évolution, s'est établie à +33,5 % pour un volume de 49 900 logements commencés.

Les mises en chantier ont progressé dans tous les départements. La croissance du nombre de logements commencés a été particulièrement forte en l'Isère, dans la Loire et la Haute-Savoie, beaucoup moins en Ardèche, Rhône et Savoie. Si les mises en chantier de logements en collectif et en résidence ont connu une forte croissance, l'évolution de l'individuel pur a été moins importante.

Avec une progression du nombre de logements ayant reçu un avis favorable supérieure de 5,9 points à celle de la France métropolitaine, Rhône-Alpes se situe au troisième trimestre 2011 dans la moyenne des régions françaises pour les autorisations de constructions neuves à usage d'habitation. La période a été beaucoup plus dynamique pour les mises en chantier de logements, avec une croissance supérieure de 16,4 points en Rhône-Alpes à celle du niveau national. La région se maintient au premier rang devant l'Île-de-France pour le nombre de ses autorisations comme de ses mises en chantier de logements.

Les locaux

La surface totale des locaux dont la construction a été autorisée en Rhône-Alpes a été de 1 100 000 m² de juillet à septembre 2011, en augmentation régulière par rapport au deuxième trimestre 2011 ainsi qu'au même trimestre de l'année précédente. Sur une année glissante la surface totale ayant reçu un avis favorable a atteint 4 090 000 m² soit une progression sensible de 11,2 %.

L'augmentation des surfaces de locaux autorisées a été très forte en Isère alors que les niveaux se sont inscrits à la baisse en Ardèche et dans le Rhône. Les bureaux, les locaux artisanaux et commerciaux ont fait l'objet d'autorisations sensiblement plus nombreuses que pendant les 12 mois précédents.

804 000 m² de locaux ont été mis en chantier au troisième trimestre 2011, un chiffre nettement supérieur à celui du même trimestre de l'année précédente. Sur une année glissante la croissance a été très sensible à +56,8 % pour une surface totale de 3 240 000 m².

Les surfaces de locaux commencés ont fortement progressé en Isère, dans la Loire et en Savoie, plus qu'en Ardèche, dans le Rhône et en Haute-Savoie. Si la plupart des destinations de locaux se sont inscrites à la hausse, les services publics d'enseignement et de santé ont largement soutenu la progression globale de l'activité.

Rhône-Alpes se situe dans la moyenne des régions françaises pour les autorisations de locaux avec une progression des surfaces bénéficiant d'une décision favorable de 3,4 points supérieure à celle de la France métropolitaine. Concernant les mises en chantier de constructions à usage d'activité, avec une croissance des surfaces supérieure de 42,0 points à celle de l'ensemble de l'hexagone, Rhône-Alpes fait partie des territoires les plus dynamiques de la France métropolitaine. La région se situe au premier rang pour les mises en chantier de locaux, laissant la première place à l'Île-de-France pour les autorisations.

Pour en savoir plus

Chiffres et statistiques observations et statistiques, Ministère de l'Écologie, du Développement durable, des Transports et du Logement (MEDDTL), Commissariat général au développement durable, Service de l'observation et des statistiques

- N°258, octobre 2011, Construction de logements : Résultats à fin septembre 2011 (France entière)
- N°259, octobre 2011, Construction de locaux : Résultats à fin septembre 2011 (France entière).

SITADEL Logements - Locaux

Zone : Rhône-Alpes

Ministère de l'Ecologie,
du Développement Durable,
des Transports et du Logement

DREAL
Rhône-Alpes
Service CEPE

Unité Données
Statistiques

Source
SOeS-DREAL
Sit@del
Données en date
de prise en compte

Flux trimestriel à fin			Année glissante à fin		
2011 T3	2010 T3	variation	2011 T3	2010 T3	variation

Logements AUTORISES

Total	18 421	13 694	34,5%	62 749	54 459	15,2%
Logements ordinaires	16 919	12 483	35,5%	58 206	48 598	19,8%
individuels purs	4 581	4 752	-3,6%	17 432	16 166	7,8%
individuels groupés	2 261	1 999	13,1%	7 874	7 368	6,9%
collectifs	10 077	5 732	75,8%	32 900	25 064	31,3%
Logements en résidence	1 502	1 211	24,0%	4 543	5 861	-22,5%

Unité : nombre de logements

Logements COMMENCES

Total	10 595	9 318	13,7%	49 871	37 354	33,5%
Logements ordinaires	10 076	8 936	12,8%	46 564	34 989	33,1%
individuels purs	3 394	3 217	5,5%	13 848	11 555	19,8%
individuels groupés	1 377	1 210	13,8%	6 240	4 485	39,1%
collectifs	5 305	4 509	17,7%	26 476	18 949	39,7%
Logements en résidence	519	382	35,9%	3 307	2 365	39,8%

Unité : nombre de logements

Locaux AUTORISES

Total	1 099,2	938,8	17,1%	4 093,2	3 680,1	11,2%
Hébergement hôtelier	47,1	34,4	36,7%	163,9	203,1	-19,3%
Bureaux	139,8	110,2	26,9%	609,4	500,6	21,7%
Commerce	175,2	116,5	50,4%	674,4	479,2	40,7%
Artisanat	57,9	67,1	-13,6%	291,8	232,6	25,5%
Industrie	139,8	146,0	-4,3%	507,3	531,2	-4,5%
Exploitation agricole et forestière	35,4	45,0	-21,4%	170,9	221,1	-22,7%
Entrepôt	116,9	112,8	3,6%	526,9	461,6	14,2%
Service public transport	2,7	3,7	-27,3%	9,9	24,7	-60,1%
Service public enseignement recherche	94,7	63,7	48,6%	287,8	275,5	4,5%
Service public action sociale	35,2	64,2	-45,1%	119,1	167,5	-28,9%
Service public ouvrages spéciaux	16,9	10,3	63,9%	73,2	59,7	22,7%
Service public santé	167,6	124,4	34,7%	410,8	335,4	22,5%
Service public culture loisirs	70,0	40,5	72,7%	247,7	187,8	31,8%

Unité : milliers de m² de SHON

so=sans objet, ns=non significatif

Locaux COMMENCES

Total	804,1	533,2	50,8%	3 239,4	2 065,5	56,8%
Hébergement hôtelier	17,4	10,9	60,5%	139,4	109,2	27,7%
Bureaux	114,2	85,0	34,4%	424,7	284,7	49,2%
Commerce	115,5	72,3	59,7%	423,0	262,1	61,4%
Artisanat	41,6	33,6	24,1%	154,0	114,8	34,2%
Industrie	110,5	110,9	-0,3%	497,5	334,6	48,7%
Exploitation agricole et forestière	25,7	13,8	86,5%	143,3	92,9	54,2%
Entrepôt	76,0	67,2	13,1%	431,9	284,7	51,7%
Service public transport	4,1	0,3	ns	22,4	11,2	99,6%
Service public enseignement recherche	53,2	24,9	114,0%	282,1	118,3	138,5%
Service public action sociale	13,8	20,4	-32,2%	95,4	128,8	-26,0%
Service public ouvrages spéciaux	21,4	21,3	0,6%	56,0	53,7	4,4%
Service public santé	179,4	33,5	435,5%	390,5	165,9	135,4%
Service public culture loisirs	31,2	39,4	-20,9%	179,1	104,6	71,2%

Unité : milliers de m² de SHON

so=sans objet, ns=non significatif

SITADEL Logements - Locaux

Zone : Ain

Flux trimestriel à fin			Année glissante à fin		
2011 T3	2010 T3	variation	2011 T3	2010 T3	variation

Logements AUTORISES

Total	1 734	1 372	26,4%	6 813	5 418	25,7%
Logements ordinaires	1 679	1 296	29,6%	6 649	5 278	26,0%
individuels purs	581	716	-18,9%	2 307	2 270	1,6%
individuels groupés	386	229	68,6%	1 031	1 033	-0,2%
collectifs	712	351	102,8%	3 311	1 975	67,6%
Logements en résidence	55	76	-27,6%	164	140	17,1%

Unité : nombre de logements

Logements COMMENCES

Total	1 113	1 237	-10,0%	5 486	4 304	27,5%
Logements ordinaires	1 090	1 224	-10,9%	5 438	4 285	26,9%
individuels purs	460	541	-15,0%	1 914	1 665	15,0%
individuels groupés	187	274	-31,8%	892	736	21,2%
collectifs	443	409	8,3%	2 632	1 884	39,7%
Logements en résidence	23	13	76,9%	48	19	152,6%

Unité : nombre de logements

Locaux AUTORISES

Total	118,3	81,9	44,4%	391,4	373,9	4,7%
Hébergement hôtelier	6,9	0,6	ns	9,3	14,3	-35,2%
Bureaux	11,1	7,2	53,4%	29,8	29,8	0,1%
Commerce	12,0	18,2	-34,1%	48,0	45,9	4,4%
Artisanat	3,5	5,5	-36,7%	23,1	26,3	-12,0%
Industrie	22,1	21,1	4,6%	90,6	82,9	9,3%
Exploitation agricole et forestière	5,3	4,6	14,7%	19,1	13,3	43,2%
Entrepôt	16,1	8,7	85,1%	78,7	63,4	24,0%
Service public transport	0,0	0,0	600,0%	0,1	5,1	ns
Service public enseignement recherche	9,4	5,7	65,8%	27,6	27,8	-0,8%
Service public action sociale	0,6	0,1	503,8%	6,0	10,4	-42,2%
Service public ouvrages spéciaux	0,9	2,1	-58,4%	14,3	17,9	-19,8%
Service public santé	25,9	1,8	ns	29,1	10,2	185,9%
Service public culture loisirs	4,5	6,3	-29,2%	15,7	26,5	-40,8%

Unité : milliers de m² de SHON

so=sans objet, ns=non significatif

Locaux COMMENCES

Total	73,5	85,3	-13,8%	321,9	211,2	52,4%
Hébergement hôtelier	0,6	0,3	110,6%	5,3	3,5	53,3%
Bureaux	7,8	7,1	8,9%	27,2	21,9	24,2%
Commerce	12,0	5,7	108,5%	50,3	15,3	228,3%
Artisanat	3,7	2,9	27,1%	17,4	14,2	23,1%
Industrie	27,2	27,8	-2,0%	78,6	57,0	38,0%
Exploitation agricole et forestière	2,8	0,7	322,6%	14,8	9,3	59,7%
Entrepôt	10,3	21,8	-52,7%	61,9	41,7	48,4%
Service public transport	0,0	0,0	ns	0,0	1,4	ns
Service public enseignement recherche	5,4	0,4	ns	27,8	9,7	185,3%
Service public action sociale	0,3	1,4	-79,9%	9,6	5,0	91,6%
Service public ouvrages spéciaux	1,1	10,8	-89,9%	12,7	11,8	8,0%
Service public santé	0,1	2,0	ns	3,2	10,7	-69,9%
Service public culture loisirs	2,2	4,4	-49,6%	13,0	9,7	33,8%

Unité : milliers de m² de SHON

so=sans objet, ns=non significatif

Ministère de l'Ecologie,
du Développement Durable,
des Transports et du Logement

DREAL
Rhône-Alpes
Service CEPE

Unité Données
Statistiques

Source
SOeS-DREAL
Sit@del
Données en date
de prise en compte

SITADEL Logements - Locaux

Zone : Ardèche

Flux trimestriel à fin			Année glissante à fin		
2011 T3	2010 T3	variation	2011 T3	2010 T3	variation

Logements AUTORISES

Total	590	693	-14,9%	2 434	2 584	-5,8%
Logements ordinaires	576	659	-12,6%	2 328	2 457	-5,3%
individuels purs	365	440	-17,0%	1 483	1 576	-5,9%
individuels groupés	118	103	14,6%	356	388	-8,2%
collectifs	93	116	-19,8%	489	493	-0,8%
Logements en résidence	14	34	-58,8%	106	127	-16,5%

Unité : nombre de logements

Logements COMMENCES

Total	435	424	2,6%	1 958	1 692	15,7%
Logements ordinaires	391	424	-7,8%	1 886	1 649	14,4%
individuels purs	268	292	-8,2%	1 199	1 215	-1,3%
individuels groupés	40	66	-39,4%	207	246	-15,9%
collectifs	83	66	25,8%	480	188	155,3%
Logements en résidence	44	0	ns	72	43	67,4%

Unité : nombre de logements

Locaux AUTORISES

Total	48,3	77,1	-37,4%	177,0	269,1	-34,2%
Hébergement hôtelier	0,7	0,5	38,8%	2,7	6,3	-56,7%
Bureaux	5,8	4,5	28,9%	18,2	11,1	64,2%
Commerce	3,2	28,1	-88,7%	17,4	65,6	-73,5%
Artisanat	1,7	4,3	-60,7%	10,1	10,5	-3,5%
Industrie	3,2	20,8	-84,7%	16,4	67,9	-75,9%
Exploitation agricole et forestière	1,8	2,9	-39,2%	8,0	30,5	-73,8%
Entrepôt	10,2	5,3	91,1%	31,2	29,7	5,0%
Service public transport	0,0	0,0	ns	0,2	0,0	ns
Service public enseignement recherche	0,5	0,6	-6,2%	6,6	3,1	110,9%
Service public action sociale	6,6	6,9	-4,1%	12,0	14,5	-17,3%
Service public ouvrages spéciaux	0,9	0,4	151,2%	2,7	2,7	0,7%
Service public santé	12,3	1,5	729,8%	30,6	17,2	78,3%
Service public culture loisirs	1,4	1,4	3,5%	20,9	10,0	108,8%

Unité : milliers de m² de SHON
so=sans objet, ns=non significatif

Locaux COMMENCES

Total	36,8	24,4	50,7%	126,3	111,6	13,2%
Hébergement hôtelier	0,0	0,0	ns	1,4	2,7	-48,0%
Bureaux	1,4	1,9	-25,6%	6,4	5,6	13,2%
Commerce	19,7	4,4	343,0%	46,3	16,6	179,9%
Artisanat	0,8	0,7	4,9%	4,4	2,7	64,4%
Industrie	0,5	1,0	-51,8%	1,2	24,5	ns
Exploitation agricole et forestière	1,1	1,3	-16,6%	9,6	7,1	34,6%
Entrepôt	8,7	1,7	396,9%	28,5	21,5	32,4%
Service public transport	0,0	0,0	ns	0,2	0,1	157,6%
Service public enseignement recherche	1,0	0,6	70,0%	3,0	4,5	-33,3%
Service public action sociale	0,9	0,4	106,9%	8,6	7,8	10,0%
Service public ouvrages spéciaux	1,4	0,5	155,9%	1,6	1,1	48,7%
Service public santé	0,9	6,8	-86,4%	11,0	9,2	19,3%
Service public culture loisirs	0,5	5,0	ns	4,1	8,2	-50,7%

Unité : milliers de m² de SHON
so=sans objet, ns=non significatif

Ministère de l'Ecologie,
du Développement Durable,
des Transports et du Logement

DREAL
Rhône-Alpes
Service CEPE

Unité Données
Statistiques

Source
SOeS-DREAL
Sit@del
Données en date
de prise en compte

SITADEL Logements - Locaux

Zone : Drôme

Flux trimestriel à fin			Année glissante à fin		
2011 T3	2010 T3	variation	2011 T3	2010 T3	variation

Logements AUTORISES

Total	1 178	1 170	0,7%	4 426	4 487	-1,4%
Logements ordinaires	1 171	1 149	1,9%	4 205	4 226	-0,5%
individuels purs	540	598	-9,7%	2 065	1 920	7,6%
individuels groupés	187	211	-11,4%	755	867	-12,9%
collectifs	444	340	30,6%	1 385	1 439	-3,8%
Logements en résidence	7	21	-66,7%	221	261	-15,3%

Unité : nombre de logements

Logements COMMENCEES

Total	1 088	954	14,0%	4 302	3 282	31,1%
Logements ordinaires	949	951	-0,2%	4 014	3 221	24,6%
individuels purs	493	484	1,9%	1 852	1 572	17,8%
individuels groupés	140	190	-26,3%	725	616	17,7%
collectifs	316	277	14,1%	1 437	1 033	39,1%
Logements en résidence	139	3	ns	288	61	372,1%

Unité : nombre de logements

Locaux AUTORISES

Total	153,5	112,6	36,3%	513,2	449,9	14,1%
Hébergement hôtelier	1,3	1,9	-31,0%	12,6	11,1	13,4%
Bureaux	10,4	15,3	-32,0%	54,4	41,9	29,9%
Commerce	48,3	9,7	399,0%	93,8	60,5	55,0%
Artisanat	16,4	3,8	330,9%	102,3	37,6	171,9%
Industrie	17,0	25,0	-32,0%	41,1	74,6	-45,0%
Exploitation agricole et forestière	7,0	19,1	-63,2%	58,8	80,2	-26,7%
Entrepôt	23,2	18,8	23,3%	68,9	78,3	-12,1%
Service public transport	0,0	0,1	ns	0,2	0,2	-11,1%
Service public enseignement recherche	11,1	5,5	102,6%	20,7	13,7	51,5%
Service public action sociale	4,3	2,7	58,9%	12,0	12,3	-2,1%
Service public ouvrages spéciaux	1,3	0,2	498,6%	3,1	4,8	-35,0%
Service public santé	1,0	5,9	-83,8%	17,5	20,0	-12,5%
Service public culture loisirs	12,2	4,7	160,5%	27,7	14,5	91,2%

Unité : milliers de m² de SHON
so=sans objet, ns=non significatif

Locaux COMMENCEES

Total	83,7	76,0	10,2%	362,5	215,4	68,3%
Hébergement hôtelier	1,4	0,0	ns	5,9	1,7	245,9%
Bureaux	8,0	8,7	-8,7%	55,6	26,5	110,1%
Commerce	12,4	11,2	10,8%	28,1	35,5	-21,0%
Artisanat	8,7	3,1	179,1%	42,1	15,7	168,9%
Industrie	5,2	9,0	-42,5%	40,5	29,3	38,5%
Exploitation agricole et forestière	13,3	6,4	105,8%	54,2	26,7	102,7%
Entrepôt	18,1	18,5	-2,5%	51,4	37,9	35,6%
Service public transport	0,0	0,0	ns	0,2	1,0	-83,4%
Service public enseignement recherche	3,8	7,0	-45,7%	12,2	10,3	17,9%
Service public action sociale	1,6	1,2	32,9%	13,2	5,3	150,3%
Service public ouvrages spéciaux	0,3	6,1	ns	4,2	7,5	-43,7%
Service public santé	8,0	0,6	ns	39,5	7,7	412,6%
Service public culture loisirs	3,0	4,1	-27,1%	15,5	10,3	49,5%

Unité : milliers de m² de SHON
so=sans objet, ns=non significatif

Ministère de l'Ecologie,
du Développement Durable,
des Transports et du Logement

DREAL
Rhône-Alpes
Service CEPE

Unité Données
Statistiques

Source
SOeS-DREAL
Sit@del
Données en date
de prise en compte

SITADEL Logements - Locaux

Zone : Isère

Flux trimestriel à fin			Année glissante à fin		
2011 T3	2010 T3	variation	2011 T3	2010 T3	variation

Logements AUTORISES

Total	2 460	2 587	-4,9%	10 857	10 001	8,6%
Logements ordinaires	2 244	2 459	-8,7%	9 104	8 755	4,0%
individuels purs	907	793	14,4%	3 277	2 851	14,9%
individuels groupés	482	508	-5,1%	1 713	1 553	10,3%
collectifs	855	1 158	-26,2%	4 114	4 351	-5,4%
Logements en résidence	216	128	68,8%	1 753	1 246	40,7%

Unité : nombre de logements

Logements COMMENCES

Total	2 066	1 366	51,2%	8 412	5 472	53,7%
Logements ordinaires	2 043	1 195	71,0%	8 196	5 156	59,0%
individuels purs	675	440	53,4%	2 540	1 856	36,9%
individuels groupés	405	125	224,0%	1 414	647	118,5%
collectifs	963	630	52,9%	4 242	2 653	59,9%
Logements en résidence	23	171	-86,5%	216	316	-31,6%

Unité : nombre de logements

Locaux AUTORISES

Total	168,5	153,4	9,8%	803,1	519,4	54,6%
Hébergement hôtelier	12,9	8,6	50,3%	18,4	33,7	-45,4%
Bureaux	14,4	18,3	-21,4%	129,0	75,2	71,5%
Commerce	47,3	12,8	270,5%	176,2	50,7	247,5%
Artisanat	5,5	6,7	-17,7%	38,3	33,9	13,0%
Industrie	19,5	11,3	72,2%	81,8	55,0	48,8%
Exploitation agricole et forestière	5,4	6,0	-10,5%	25,1	23,5	6,8%
Entrepôt	17,8	21,8	-18,4%	119,4	64,1	86,2%
Service public transport	0,5	0,4	16,8%	1,0	0,8	25,9%
Service public enseignement recherche	17,4	8,8	99,1%	90,1	63,0	43,0%
Service public action sociale	5,0	5,0	-0,8%	23,7	27,0	-12,4%
Service public ouvrages spéciaux	5,2	1,8	181,6%	18,7	3,9	378,8%
Service public santé	11,3	47,2	-76,0%	47,6	73,1	-34,9%
Service public culture loisirs	6,2	4,6	34,2%	33,9	15,6	118,1%

Unité : milliers de m² de SHON
so=sans objet, ns=non significatif

Locaux COMMENCES

Total	116,2	53,9	115,8%	558,0	286,2	94,9%
Hébergement hôtelier	3,1	0,1	ns	23,2	5,0	366,7%
Bureaux	12,8	13,4	-4,5%	62,4	42,7	46,2%
Commerce	20,3	4,9	315,0%	80,8	30,6	164,0%
Artisanat	8,2	10,3	-19,9%	21,5	28,0	-23,1%
Industrie	11,1	9,2	20,6%	122,0	31,3	290,0%
Exploitation agricole et forestière	1,1	0,6	104,9%	9,5	9,1	3,9%
Entrepôt	10,8	3,9	177,1%	73,7	33,2	122,3%
Service public transport	0,0	0,0	41,2%	0,5	0,3	93,0%
Service public enseignement recherche	14,3	4,7	205,6%	70,9	32,0	121,3%
Service public action sociale	3,8	4,6	-15,7%	10,9	22,7	-51,8%
Service public ouvrages spéciaux	11,5	0,5	ns	13,6	7,6	80,5%
Service public santé	14,9	1,4	ns	40,6	33,1	22,6%
Service public culture loisirs	4,2	0,3	ns	28,3	10,8	162,2%

Unité : milliers de m² de SHON
so=sans objet, ns=non significatif

Ministère de l'Ecologie,
du Développement Durable,
des Transports et du Logement

DREAL
Rhône-Alpes
Service CEPE

Unité Données
Statistiques

Source
SOeS-DREAL
Sit@del
Données en date
de prise en compte

SITADEL Logements - Locaux

Zone : Loire

Flux trimestriel à fin			Année glissante à fin		
2011 T3	2010 T3	variation	2011 T3	2010 T3	variation

Logements AUTORISES

Total	1 488	1 062	40,1%	4 751	3 739	27,1%
Logements ordinaires	1 478	1 062	39,2%	4 712	3 727	26,4%
individuels purs	595	566	5,1%	2 281	1 891	20,6%
individuels groupés	135	101	33,7%	583	399	46,1%
collectifs	748	395	89,4%	1 848	1 437	28,6%
Logements en résidence	10	0	ns	39	12	225,0%

Unité : nombre de logements

Logements COMMENCES

Total	901	673	33,9%	4 044	2 826	43,1%
Logements ordinaires	901	669	34,7%	4 005	2 771	44,5%
individuels purs	398	386	3,1%	1 794	1 351	32,8%
individuels groupés	95	66	43,9%	469	305	53,8%
collectifs	408	217	88,0%	1 742	1 115	56,2%
Logements en résidence	0	4	ns	39	55	-29,1%

Unité : nombre de logements

Locaux AUTORISES

Total	102,3	68,2	49,9%	387,7	333,6	16,2%
Hébergement hôtelier	2,0	2,1	-8,1%	6,1	3,3	87,9%
Bureaux	15,0	12,2	22,6%	40,3	37,6	7,1%
Commerce	4,9	8,5	-43,0%	48,8	38,8	25,6%
Artisanat	8,2	4,4	86,4%	23,1	19,8	16,7%
Industrie	29,4	10,8	171,3%	112,9	78,9	43,1%
Exploitation agricole et forestière	4,5	5,4	-17,2%	18,6	41,8	-55,5%
Entrepôt	10,7	7,2	49,2%	52,5	29,7	76,8%
Service public transport	0,0	0,0	93,3%	0,6	0,1	790,3%
Service public enseignement recherche	5,4	2,2	144,2%	25,2	8,8	184,5%
Service public action sociale	3,5	3,3	6,9%	16,8	11,6	44,3%
Service public ouvrages spéciaux	0,3	0,6	-49,7%	6,6	3,1	110,4%
Service public santé	5,7	10,4	-45,1%	8,3	42,4	-80,4%
Service public culture loisirs	12,8	1,1	ns	28,0	17,7	58,3%

Unité : milliers de m² de SHON
so=sans objet, ns=non significatif

Locaux COMMENCES

Total	53,7	56,7	-5,2%	346,9	199,7	73,7%
Hébergement hôtelier	0,6	0,1	717,4%	2,8	3,1	-9,2%
Bureaux	2,7	10,5	-74,1%	36,9	20,5	80,0%
Commerce	3,9	6,0	-34,4%	41,9	21,4	95,2%
Artisanat	2,5	3,8	-34,4%	13,0	16,9	-23,0%
Industrie	19,3	27,9	-30,8%	79,0	50,0	58,0%
Exploitation agricole et forestière	4,2	1,1	268,8%	37,3	16,1	131,8%
Entrepôt	5,5	3,4	61,0%	53,0	21,0	152,3%
Service public transport	0,0	0,0	ns	0,0	0,2	ns
Service public enseignement recherche	3,8	0,5	617,4%	15,8	8,4	89,0%
Service public action sociale	0,8	0,9	-3,4%	9,1	12,3	-25,6%
Service public ouvrages spéciaux	1,3	0,1	ns	5,1	0,6	782,4%
Service public santé	3,3	0,9	255,6%	28,1	15,4	81,7%
Service public culture loisirs	5,8	1,5	287,1%	25,1	13,9	80,4%

Unité : milliers de m² de SHON
so=sans objet, ns=non significatif

Ministère de l'Ecologie,
du Développement Durable,
des Transports et du Logement

DREAL
Rhône-Alpes
Service CEPE

Unité Données
Statistiques

Source
SOeS-DREAL
Sit@del
Données en date
de prise en compte

SITADEL Logements - Locaux

Zone : Rhône

Flux trimestriel à fin			Année glissante à fin		
2011 T3	2010 T3	variation	2011 T3	2010 T3	variation

Logements AUTORISES

Total	6 885	3 866	78,1%	17 977	14 676	22,5%
Logements ordinaires	5 875	2 940	99,8%	16 645	12 309	35,2%
individuels purs	642	673	-4,6%	2 323	2 295	1,2%
individuels groupés	368	376	-2,1%	1 184	1 416	-16,4%
collectifs	4 865	1 891	157,3%	13 138	8 598	52,8%
Logements en résidence	1 010	926	9,1%	1 332	2 367	-43,7%

Unité : nombre de logements

Logements COMMENCES

Total	2 877	2 804	2,6%	13 747	11 111	23,7%
Logements ordinaires	2 662	2 657	0,2%	11 700	9 991	17,1%
individuels purs	445	422	5,5%	1 978	1 669	18,5%
individuels groupés	177	225	-21,3%	1 128	959	17,6%
collectifs	2 040	2 010	1,5%	8 594	7 363	16,7%
Logements en résidence	215	147	46,3%	2 047	1 120	82,8%

Unité : nombre de logements

Locaux AUTORISES

Total	265,0	282,2	-6,1%	1 049,6	1 080,8	-2,9%
Hébergement hôtelier	11,9	14,0	-14,7%	50,9	65,3	-22,0%
Bureaux	71,4	41,2	73,6%	249,4	242,5	2,8%
Commerce	33,0	10,7	209,8%	161,8	87,4	85,2%
Artisanat	8,2	9,1	-10,0%	41,7	41,2	1,2%
Industrie	33,1	48,2	-31,4%	103,2	124,6	-17,2%
Exploitation agricole et forestière	3,1	1,6	94,8%	17,2	9,5	80,8%
Entrepôt	15,9	31,9	-50,0%	92,4	131,3	-29,6%
Service public transport	1,5	1,1	36,7%	5,8	15,2	-61,7%
Service public enseignement recherche	43,7	35,5	23,1%	76,7	106,8	-28,2%
Service public action sociale	12,5	37,3	-66,5%	29,9	63,3	-52,7%
Service public ouvrages spéciaux	2,9	1,1	160,4%	7,6	4,3	75,5%
Service public santé	5,1	42,7	-88,0%	143,3	130,6	9,7%
Service public culture loisirs	22,6	8,0	182,7%	69,8	58,9	18,5%

Unité : milliers de m² de SHON
so=sans objet, ns=non significatif

Locaux COMMENCES

Total	207,2	145,6	42,3%	880,3	618,2	42,4%
Hébergement hôtelier	3,1	2,2	37,7%	59,2	36,8	60,8%
Bureaux	68,0	34,9	94,7%	189,0	130,1	45,2%
Commerce	12,8	25,8	-50,3%	63,2	82,2	-23,1%
Artisanat	4,8	7,6	-36,3%	25,0	19,7	27,0%
Industrie	27,2	27,1	0,2%	98,6	98,1	0,5%
Exploitation agricole et forestière	2,5	1,2	99,8%	9,7	4,1	135,5%
Entrepôt	10,7	11,0	-2,9%	117,1	77,1	52,0%
Service public transport	3,5	0,3	ns	17,7	5,6	218,2%
Service public enseignement recherche	14,2	8,8	61,9%	92,0	30,3	203,7%
Service public action sociale	4,6	10,7	-57,2%	27,3	63,0	-56,6%
Service public ouvrages spéciaux	2,4	1,7	38,7%	4,7	5,5	-14,5%
Service public santé	39,9	4,8	726,0%	109,4	44,0	148,4%
Service public culture loisirs	13,6	9,4	44,6%	67,4	21,7	211,0%

Unité : milliers de m² de SHON
so=sans objet, ns=non significatif

Ministère de l'Ecologie,
du Développement Durable,
des Transports et du Logement

DREAL
Rhône-Alpes
Service CEPE

Unité Données
Statistiques

Source
SOeS-DREAL
Sit@del
Données en date
de prise en compte

SITADEL Logements - Locaux

Zone : Savoie

Flux trimestriel à fin			Année glissante à fin		
2011 T3	2010 T3	variation	2011 T3	2010 T3	variation

Logements AUTORISES

Total	1 357	922	47,2%	4 906	4 857	1,0%
Logements ordinaires	1 173	922	27,2%	4 184	3 520	18,9%
individuels purs	361	366	-1,4%	1 391	1 374	1,2%
individuels groupés	160	129	24,0%	639	476	34,2%
collectifs	652	427	52,7%	2 154	1 670	29,0%
Logements en résidence	184	0	ns	722	1 337	-46,0%

Unité : nombre de logements

Logements COMMENCES

Total	795	751	5,9%	4 056	3 297	23,0%
Logements ordinaires	720	707	1,8%	3 608	2 655	35,9%
individuels purs	285	296	-3,7%	1 121	1 047	7,1%
individuels groupés	104	83	25,3%	441	271	62,7%
collectifs	331	328	0,9%	2 046	1 337	53,0%
Logements en résidence	75	44	70,5%	448	642	-30,2%

Unité : nombre de logements

Locaux AUTORISES

Total	134,0	73,4	82,6%	362,9	297,8	21,9%
Hébergement hôtelier	9,6	5,1	88,4%	47,2	51,4	-8,2%
Bureaux	5,1	5,2	-3,1%	34,5	32,1	7,6%
Commerce	8,0	12,6	-36,5%	37,1	52,3	-29,0%
Artisanat	3,7	6,7	-45,4%	23,5	17,2	36,4%
Industrie	9,7	2,9	229,7%	24,1	17,0	41,7%
Exploitation agricole et forestière	0,1	1,4	ns	6,3	7,5	-15,1%
Entrepôt	7,4	5,4	37,6%	34,3	32,1	6,9%
Service public transport	0,6	0,6	5,0%	0,7	1,2	-43,6%
Service public enseignement recherche	5,0	0,6	674,4%	13,8	9,1	52,4%
Service public action sociale	2,1	7,4	-71,2%	9,3	19,8	-53,0%
Service public ouvrages spéciaux	4,6	1,0	341,3%	13,7	16,8	-18,6%
Service public santé	76,7	11,7	556,3%	102,8	15,8	552,7%
Service public culture loisirs	1,5	12,7	-87,9%	15,5	25,6	-39,5%

Unité : milliers de m² de SHON
so=sans objet, ns=non significatif

Locaux COMMENCES

Total	134,6	44,5	202,4%	337,1	190,8	76,7%
Hébergement hôtelier	8,7	8,1	7,0%	40,4	48,3	-16,3%
Bureaux	5,7	5,7	0,9%	24,8	14,9	65,7%
Commerce	10,9	3,3	233,7%	37,4	24,7	51,5%
Artisanat	7,5	3,8	99,2%	19,3	6,9	180,4%
Industrie	7,2	6,6	8,4%	37,4	14,5	157,2%
Exploitation agricole et forestière	0,7	1,3	-44,0%	3,4	11,1	-69,3%
Entrepôt	5,3	3,1	72,3%	23,0	24,7	-6,7%
Service public transport	0,6	0,0	ns	1,2	1,0	11,9%
Service public enseignement recherche	8,2	1,5	445,6%	23,2	5,9	291,3%
Service public action sociale	0,1	0,3	-67,3%	10,8	5,8	86,1%
Service public ouvrages spéciaux	2,2	0,4	423,5%	11,3	17,8	-36,5%
Service public santé	76,7	0,1	ns	97,7	1,5	ns
Service public culture loisirs	0,7	10,3	ns	7,2	13,5	-47,1%

Unité : milliers de m² de SHON
so=sans objet, ns=non significatif

Ministère de l'Ecologie,
du Développement Durable,
des Transports et du Logement

DREAL
Rhône-Alpes
Service CEPE

Unité Données
Statistiques

Source
SOeS-DREAL
Sit@del
Données en date
de prise en compte

SITADEL Logements - Locaux

Zone : Haute-Savoie

Flux trimestriel à fin			Année glissante à fin		
2011 T3	2010 T3	variation	2011 T3	2010 T3	variation

Logements AUTORISES

Total	2 729	2 022	35,0%	10 585	8 697	21,7%
Logements ordinaires	2 723	1 996	36,4%	10 379	8 326	24,7%
individuels purs	590	600	-1,7%	2 305	1 989	15,9%
individuels groupés	425	342	24,3%	1 613	1 236	30,5%
collectifs	1 708	1 054	62,0%	6 461	5 101	26,7%
Logements en résidence	6	26	-76,9%	206	371	-44,5%

Unité : nombre de logements

Logements COMMENCES

Total	1 320	1 109	19,0%	7 866	5 370	46,5%
Logements ordinaires	1 320	1 109	19,0%	7 717	5 261	46,7%
individuels purs	370	356	3,9%	1 450	1 180	22,9%
individuels groupés	229	181	26,5%	964	705	36,7%
collectifs	721	572	26,0%	5 303	3 376	57,1%
Logements en résidence	0	0	ns	149	109	36,7%

Unité : nombre de logements

Locaux AUTORISES

Total	109,4	89,9	21,7%	408,4	355,6	14,8%
Hébergement hôtelier	1,8	1,7	10,5%	16,7	17,7	-5,9%
Bureaux	6,7	6,3	6,2%	53,8	30,3	77,2%
Commerce	18,6	16,0	16,4%	91,4	78,0	17,1%
Artisanat	10,8	26,6	-59,3%	29,8	46,1	-35,5%
Industrie	5,9	5,7	2,5%	37,2	30,2	23,4%
Exploitation agricole et forestière	8,2	4,0	104,0%	17,8	14,8	20,3%
Entrepôt	15,6	13,8	13,5%	49,7	33,0	50,7%
Service public transport	0,0	1,5	ns	1,4	2,1	-35,8%
Service public enseignement recherche	2,0	4,8	-57,5%	27,2	43,2	-37,1%
Service public action sociale	0,5	1,4	-62,7%	9,4	8,6	9,7%
Service public ouvrages spéciaux	0,9	3,1	-70,3%	6,4	6,1	4,3%
Service public santé	29,6	3,4	781,6%	31,6	26,3	20,3%
Service public culture loisirs	8,7	1,7	411,6%	36,0	19,1	89,0%

Unité : milliers de m² de SHON
so=sans objet, ns=non significatif

Locaux COMMENCES

Total	98,3	46,8	109,9%	306,4	232,3	31,9%
Hébergement hôtelier	0,0	0,0	ns	1,2	8,2	-85,8%
Bureaux	7,8	2,7	184,0%	22,5	22,5	0,2%
Commerce	23,5	11,0	113,4%	75,1	35,8	110,0%
Artisanat	5,3	1,3	315,5%	11,4	11,0	3,9%
Industrie	12,9	2,2	487,1%	40,1	29,9	34,0%
Exploitation agricole et forestière	0,0	1,1	ns	4,8	9,4	-48,5%
Entrepôt	6,6	3,7	78,5%	23,3	27,7	-15,9%
Service public transport	0,0	0,0	ns	2,7	1,6	64,7%
Service public enseignement recherche	2,4	1,3	84,0%	37,3	17,1	118,1%
Service public action sociale	1,7	0,9	87,4%	5,8	7,0	-17,3%
Service public ouvrages spéciaux	1,2	1,2	3,0%	2,7	1,8	49,0%
Service public santé	35,6	16,9	111,3%	61,0	44,1	38,5%
Service public culture loisirs	1,2	4,5	-72,5%	18,6	16,4	13,7%

Unité : milliers de m² de SHON
so=sans objet, ns=non significatif

Ministère de l'Ecologie,
du Développement Durable,
des Transports et du Logement

DREAL
Rhône-Alpes
Service CEPE

Unité Données
Statistiques

Source
SOeS-DREAL
Sit@del
Données en date
de prise en compte

ANNEXES

NOTE METHODOLOGIQUE

Les statistiques de la construction neuve sont élaborées à partir du répertoire des permis de construire SITADEL (Système d'Information et de Traitement Automatisé des Données Élémentaires sur les Logements et les locaux), géré par le MEDDTL (Ministère de l'Écologie, du Développement durable, des Transports et du Logement). Le fichier des permis de construire a pour objet le suivi statistique de la construction neuve.

Champ de SITADEL

C'est l'ensemble des autorisations d'occupation du sol qui sont prises en compte dans le système SITADEL. La première information qui déclenche la prise en compte statistique est la décision de l'autorité compétente et non pas l'étape de la demande.

La vie d'un dossier comprend 3 phases :

- la décision qui clôt l'instruction du dossier : décision favorable, défavorable, sursis à statuer. Si la décision est favorable, on aura un suivi avec :
- la déclaration d'ouverture de chantier (DOC) ou mise en chantier,
- la déclaration attestant l'achèvement et la conformité des travaux (DAACT).

Par ailleurs, tous les événements survenant durant la vie d'un permis sont enregistrés par le système : les modifications, les transferts, les annulations d'avis favorables ou de mises en chantier sont également prises en compte.

Collecte d'information

La collecte de l'information s'effectue dans le cadre de la procédure d'instruction des permis de construire. Le traitement des données s'effectue tous les mois. Les données du mois M sont traitées au mois M + 1. Divers contrôles sont effectués au MEDDTL. Cependant, les fichiers constitués et utilisés pour les statistiques sont tributaires du contenu des formulaires utilisés et de l'organisation des services chargés d'instruire les dossiers. Ces dossiers peuvent être instruits aussi bien en direction départementale des territoires (DDT) qu'en mairie.

Opérations retenues pour les statistiques

Elles correspondent aux permis de construire créant au moins un logement (ordinaire ou en résidence) ou de la surface de locaux

- **pour les logements** :

Pour les permis mixtes (concernant à la fois des logements individuels et collectifs), les statistiques reprennent la répartition réelle par type de construction.

Les logements en résidence (pour étudiants, personnes âgées) sont comptabilisés séparément des logements ordinaires.

- **pour les locaux non résidentiels** :

Les chambres d'habitat communautaire et d'hébergement (chambre pour étudiants, personnes âgées, travailleurs) sont comptabilisées et publiées dans les locaux non résidentiels à la rubrique « hébergement ».

DEFINITIONS

Logements/locaux autorisés (déclaration administrative de la décision d'autorisation de construire)

Avis favorable accordé à une demande de permis de construire déposée par un pétitionnaire après instruction du dossier par la DDT (direction départementale des territoires) ou la commune "instructrice" ; elle autorise l'édification d'une ou plusieurs constructions nouvelles ou la modification d'une ou plusieurs constructions existantes ou d'autres travaux soumis à permis de construire.

Logements/locaux commencés (déclaration administrative d'ouverture de chantier)

Sont considérés comme commencés les logements ou les locaux autres qu'habitations appartenant à un bâtiment dont les "fouilles en rigole" sont entreprises (cas des maisons individuelles) ou dont les fondations sont commencées (autre cas). Une construction n'est considérée comme commencée dans SITADEL qu'après réception en mairie ou à la DDT de la déclaration d'ouverture de chantier (DOC) envoyée par le pétitionnaire.

Dans le cas d'opérations importantes, un suivi par tranche des ouvertures de chantier est réalisé.

Surface hors œuvre nette (SHON)

La surface hors œuvre nette (SHON) s'obtient en déduisant de la surface hors œuvre brute (somme des surfaces de plancher de chaque niveau de la construction) les éléments suivants :

- les combles et sous-sols non aménageables,
- les terrasses, balcons et loggias (surfaces non closes au rez-de-chaussée),
- les surfaces de stationnement des véhicules dans la construction,
- les surfaces destinées au logement des récoltes, des animaux, du matériel agricole et aux services de production.

Locaux à usage autre qu'habitation

Le pétitionnaire doit décrire sur sa demande de permis les destinations prévues ainsi que les surfaces hors œuvre nettes correspondantes (SHON).

La nomenclature existante permet, dès l'autorisation de construire, de ventiler les locaux par destination selon une nomenclature agrégée en 14 postes.

Logement

On appelle logement un ensemble de pièces principales destinées au logement et au sommeil et de pièces de service telles que cuisines, salles d'eau, cabinets d'aisance, débarras, buanderie, séchoirs, ainsi que le cas échéant de dépendances et de dégagements. Un logement doit comporter au moins une pièce principale et une pièce de service (soit salle d'eau, soit cabinet d'aisance), un coin cuisine pouvant éventuellement être aménagé dans la pièce principale.

Nature des logements

Qualité des logements selon qu'ils servent uniquement à l'habitation ou bien qu'ils apportent des services supplémentaires :

- logements ordinaires y compris logement de fonction,

- résidences pour personnes âgées,
- résidences pour étudiants,
- résidences de tourisme : village vacances, gîtes ruraux, résidences d'hébergement de loisirs,
- autres résidences : jeunes travailleurs, travailleurs sociaux, etc.

Destination principale des logements

Le pétitionnaire indique la destination principale du ou des logements de l'opération qui peut être :

- **résidence principale**
- **résidence secondaire**

Sont comptabilisées sous cette rubrique, les résidences déclarées comme telles au moment du dépôt du dossier. On peut penser que l'information est correcte pour les logements individuels. Par contre dans les immeubles collectifs, la destination ne pourrait être connue qu'à la commercialisation, elle est donc supposée par le constructeur en fonction du type de programme qu'il construit.

Type de construction

Logements individuels

On en distingue plusieurs catégories :

- **Individuel pur** : un permis de construire pour une seule maison individuelle ne comportant qu'un seul logement et possédant une entrée particulière ;

- **Individuel groupé** : un permis de construire pour plusieurs maisons individuelles isolées ou accolées, chacune d'elles ne comportant qu'un seul logement et disposant d'une entrée particulière.

Logements collectifs

Ce sont des logements faisant partie d'un bâtiment d'au moins deux logements, l'un d'entre eux au moins ne disposant pas d'un accès privatif.

Dans le cas d'opération regroupant à la fois des logements individuels et collectifs, SITADEL ventile le nombre de logements selon son type.

AVERTISSEMENT

Date de prise en compte et date réelle

A chaque événement relatif à un permis de construire, on peut affecter une date d'apparition : **date réelle**.

En raison des contraintes administratives et de gestion ainsi que du délai de transmission des données concernant le suivi des chantiers au MEDDTL, il existe un décalage inéluctable entre la date à laquelle s'est produit réellement l'événement (date réelle) et la date à laquelle cet événement est enregistré par le MEDDTL : **date de prise en compte**.

Relativement réduit dans les cas des autorisations de construire, ce décalage est en général plus long pour les ouvertures de chantiers et les achèvements des travaux dont les déclarations doivent être envoyées par le demandeur (maître d'ouvrage). De ce fait, la sortie de résultats en date réelle nécessiterait un délai très long.

C'est pourquoi les sorties en date de prise en compte ont été retenues pour l'élaboration des statistiques conjoncturelles trimestrielles.

Le souci de présenter des résultats homogènes a conduit à retenir la même règle pour les exploitations annuelles.

En conséquence, **deux séries de statistiques**, sont établies à partir du fichier des permis de construire :

- la série en « **date de prise en compte** », définitive dès sa parution, ne nécessitant pas de délai d'élaboration et fournissant de ce fait des informations statistiques plus rapides ;
- la série en « **date réelle** », plus proche de la réalisation de la construction, mais exigeant un délai d'élaboration important (au moins un an pour les autorisations, deux pour les ouvertures de chantier) et corrigée au fur et à mesure que les informations sur les événements de la période correspondante sont portées à la connaissance du MEDDTL.

En raison de la qualité des informations transmises au MEDDTL, les achèvements de travaux ne font actuellement l'objet d'aucune exploitation statistique.

A PARTIR DE 2009, DE NOUVELLES SERIES STATISTIQUES SUR LA CONSTRUCTION NEUVE

Un dispositif de collecte rénové

La mise en place début 2009 au sein du Ministère en charge du suivi statistique de la construction neuve d'une nouvelle version "Sit@del2" de l'applicatif de gestion de la base de données des permis de construire s'est traduite par une modification sensible du système d'information sur la construction neuve portant à la fois sur le dispositif de collecte et sur les outils et les méthodes de diffusion des données statistiques.

De nouveaux modes de comptage

A partir de 2009, la comptabilisation des chiffres sur la construction neuve est réalisée sur la base d'un mode de comptage rénové. Les principaux changements sont les suivants :

- Suppression de certains critères de filtrage des permis de construire retenus dans les statistiques sur la construction neuve :
 - filtre sur les permis à SHON nulle pour les logements et les locaux ;
 - filtre sur les permis de plus de 18 mois des données en date de prise en compte.
- Modification de la prise en compte des corrections
 - Concernant les séries en date de prise en compte, la notion de données corrigées des modificatifs n'existe plus dans les nouvelles séries. Les modifications intervenues au cours du mois sur des permis déjà pris en compte dans les statistiques des mois ou années précédentes dans le cadre du traitement des permis modificatifs (annulations ou corrections) sont regroupées dans une nouvelle série "correctifs". Avec ce nouveau mode de comptabilisation des annulations et des modificatifs de permis, les données en date de prise en compte diffusées chaque trimestre ne sont plus modifiées après leur publication. En conséquence, les données annuelles en date de prise en compte sont désormais la somme des données publiées sur les quatre trimestres de l'année (ou douze mois "glissants").
- Mode de décompte des surfaces de locaux :
 - la notion de local artisanal a été introduite en octobre 2007 lors de la réforme du droit des sols ;
 - celle de stockage agricole a été supprimée à cette date ;
 - de la même manière, les SHOB des parkings et des aires de stationnement ne sont plus mesurées.

Les anciennes séries Sitadel antérieures à 2009 ne sont pas compatibles avec les statistiques diffusées aujourd'hui. Se reporter aux bases de données historiques rétrolées que la DREAL Rhône-Alpes a mises à disposition sur son site internet pour comparer avec les données actuelles.

LES STATISTIQUES A LA DREAL RHÔNE-ALPES

Données en ligne

- Le portail statistique : <http://www.rhone-alpes.developpement-durable.gouv.fr/> (rubrique connaissance, données statistiques) est le point d'entrée public permettant d'accéder aux informations actualisées sur les sources, les metadonnées, les publications, les tableaux de données statistiques, les bases de données en ligne
 - Bilans et données transversales
 - Construction de logements et de locaux (dont : Sitadel)
 - Marchés immobiliers (dont : enquête sur la commercialisation des logements neufs ECLN)
 - Parc de logements (dont : enquête sur le parc locatif social EPLS)
 - Données transport (dont : site de l'observatoire des transports ORT)
 - Données énergie et gaz à effet de serre (dont : site de l'observatoire régional de l'énergie et des gaz à effet de serre OREGES)

Publications

- La construction neuve en Rhône-Alpes (trimestriel)
- La commercialisation des logements neufs en Rhône-Alpes (trimestriel)
- Le parc locatif social en Rhône-Alpes (annuel)

Travaux Spécifiques

- Exploitation statistique et diffusion publique des sources SITADEL, ECLN, EPLS, EPTB, Fi-locom par commune ou zone supra-communale
- Listes « commerciales » d'adresses de permis de construire : abonnement ou listes historiques
- La diffusion de certaines sources peut comporter des restrictions en terme de public éligible.
- Certaines données peuvent être secrétisées conformément à la loi 51-711 du 7 juin 1951.
- Les exploitations des bases de données constituées à des fins statistiques du MEDDTL font l'objet d'une facturation décrite dans les arrêtés du 26 avril 2010 (NOR DEVK0930901A) et du 2 décembre 2010 (NOR DEVD1030481A).

Nous contacter

courrier : DREAL Rhône-Alpes
CEPE/UDS
69453 LYON CEDEX 06

courriel : ds.cepe.dreal-rhone-alpes@developpement-durable.gouv.fr

tél : 04 26 28 67 76

fax : 04 26 28 67 79

Ressources, territoires, habitats et logement
Énergie et climat Développement durable
Prévention des risques Infrastructures, transports et mer

**Présent
pour
l'avenir**

Direction régionale de l'Environnement,
de l'Aménagement et du Logement Rhône-Alpes
69453 LYON CEDEX 06
Tél. 04 26 28 60 00
Fax. 04 26 28 67 79

www.rhone-alpes.developpement-durable.gouv.fr

ISSN 1268 - 953X - SIRD - Décembre 2011