

Service  
Connaissance,  
Etudes,  
Prospective  
et Evaluation

Unité  
Données  
Statistiques

# La construction neuve en Rhône-Alpes

3ème trimestre 2010

N°NS 58 - Décembre 2010

Ressources, territoires, habitats et logement  
Énergie et climat  
Prévention des risques  
Développement durable  
Infrastructures, transports et mer

**Présent  
pour  
l'avenir**



Direction régionale de l'Environnement, de l'Aménagement et du Logement  
Rhône-Alpes

Ministère de l'Écologie, de l'Énergie, du Développement durable et de la Mer



## La construction neuve en Rhône-Alpes 3<sup>ème</sup> trimestre 2010

### ***Quelques points de repère pour utiliser ce dossier***

Vous trouverez dans ce dossier des statistiques concernant :

- ◆ les logements autorisés et commencés par type de construction (logement individuel ou collectif) ;
- ◆ les locaux autorisés et commencés par destination d'utilisation.

Ces statistiques sont dites "en date de prise en compte", soit la date à laquelle l'avis favorable ou l'ouverture du chantier est enregistré dans le système informatique (voir *Avertissement* en annexe de ce fascicule).

Il s'agit de données de flux présentées ici :

- ◆ pour le dernier trimestre ;
- ◆ pour le même trimestre de l'année précédente ;
- ◆ en cumul sur les quatre derniers trimestres glissants ;
- ◆ en cumul sur les quatre mêmes trimestres de l'année précédente.

Ces données sont nettes des modificatifs. Les annulations ne sont pas prises en compte.

### **Sommaire**

- ◆ Synthèse
- ◆ Tableaux statistiques :
  - logements et locaux
  - flux trimestriels et données sur 12 mois glissants
  - région et départements
- ◆ Annexe
  - Note méthodologique
  - Définitions
  - Avertissement
  - Nouvelle séries Sit@del2
  - Les statistiques sur la construction et le logement à la DREAL Rhône-Alpes

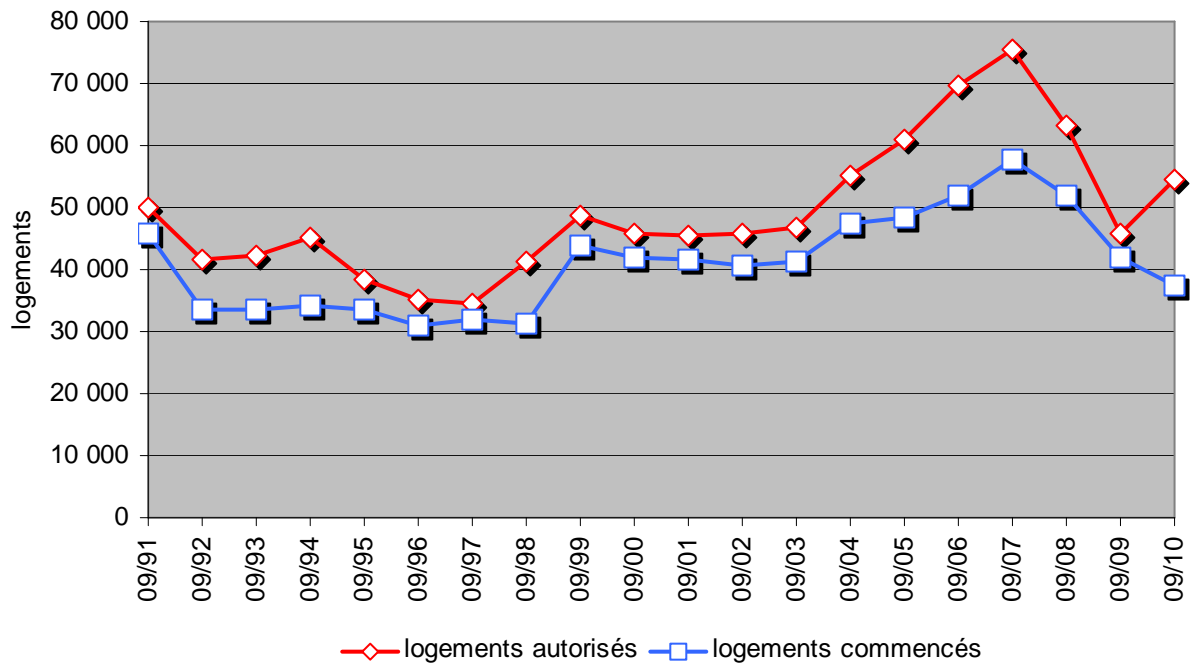
La reproduction partielle ou totale de ce document est autorisée sous réserve de mentionner la source :

SOeS-DREAL Rhône-Alpes-Sit@del2

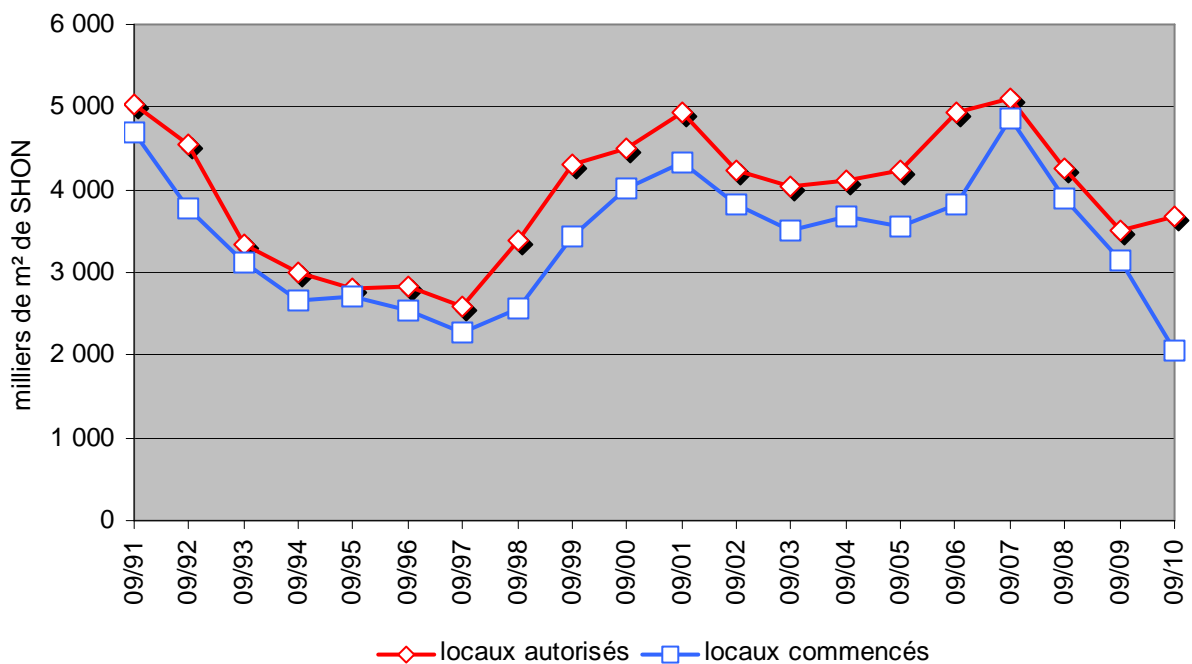
## Évolution de la construction neuve

Rhône-Alpes, actualisation 3<sup>ème</sup> trimestre 2010  
source SOeS-DREAL Rhône-Alpes [Sit@del2](mailto:Sit@del2)  
données annuelles glissantes en date de prise en compte

### Les logements autorisés et les logements commencés par an



### Les locaux autorisés et les locaux commencés par an



## Des mises en chantier toujours peu dynamiques

**Les autorisations de logements et de locaux se sont maintenues en hausse alors que le niveau des mises en chantier est resté peu élevé.**

### **Les logements**

Au troisième trimestre 2010, 13 700 logements ont fait l'objet d'un permis autorisé en Rhône-Alpes, soit moins qu'au second trimestre. Sur une période d'une année glissante, le nombre d'autorisations a atteint 54 500 logements, en hausse de 19,3 % par rapport à la même période de l'année précédente.

C'est en Ardèche, dans la Loire et le Rhône que l'augmentation des autorisations a été la plus sensible alors que le nombre de logements ayant fait l'objet d'une décision favorable a diminué en Haute-Savoie. Globalement dans l'ensemble de la région, si tous les types de logements ordinaires, individuels purs, individuels groupés et collectifs, ont connu une augmentation significative de leurs autorisations, c'est pour les logements en résidence que la croissance a été la plus sensible.

A 9 300 logements, le chiffre des mises en chantier s'est maintenu au faible niveau qui est le sien depuis début 2009. Sur une année glissante le cumul s'est établi à 37 400 logements, soit une baisse de 10,6 % par rapport à la même période de l'année précédente.

Le repli des mises en chantier de logements neufs a concerné la plupart des départements de Rhône-Alpes avec de fortes diminutions en Ardèche, dans l'Isère, la Loire et la Savoie. Seul l'Ain a connu une augmentation de ses mises en chantier. Les mises en chantier ont diminué pour l'ensemble des types de logements sauf individuels groupés.

Avec une évolution annuelle des autorisations de logements de 7,4 points supérieure à celle de l'ensemble de la France métropolitaine, Rhône-Alpes a connu une évolution proche de celle de la plupart des régions françaises. Sur la dernière année glissante du 4<sup>ème</sup> trimestre 2009 au 3<sup>ème</sup> trimestre 2010, Rhône-Alpes s'est maintenue au premier rang des régions françaises devant l'Île-de-France pour le nombre de logements autorisés. En revanche l'évolution annuelle des mises en chantier est restée très défavorable. Avec une croissance de 6,5 points inférieure à celle du niveau national, Rhône-Alpes fait partie des régions françaises dans lesquelles l'évolution de la construction neuve de logements a été la moins dynamique.

### **Les locaux**

Les autorisations de locaux sont restées bien inférieures aux niveaux qui avaient pu être atteints jusqu'en 2008. La surface totale des locaux dont la construction a été autorisée en Rhône-Alpes a été de 940 000 m<sup>2</sup> de juillet à septembre 2010. Sur une année glissante, 3 680 000 m<sup>2</sup> de locaux ont été autorisés soit une évolution de 5,1 % par rapport aux douze mois précédents.

La baisse des surfaces de locaux autorisés a été particulièrement sévère dans la Drôme et l'Isère. En revanche les m<sup>2</sup> de locaux autorisés ont sensiblement augmenté en Ardèche. Les surfaces de locaux autorisés ont augmenté dans l'hôtellerie, l'immobilier de bureau et l'agriculture alors qu'elles ont diminué dans l'industrie et la logistique.

Seuls 530 000 m<sup>2</sup> de locaux ont été mis en chantier au troisième trimestre 2010 en Rhône-Alpes. Le rythme trimestriel des mises en chantier de locaux est resté à l'un des plus bas niveaux de ces vingt dernières années. Au cours de la dernière année glissante, les locaux commencés n'ont atteint que 2 070 000 m<sup>2</sup> soit une baisse de 34,4 % par rapport à la même période de l'année précédente.

La baisse a affecté l'ensemble des départements avec des évolutions particulièrement défavorables dans la Drôme et l'Isère. Dans l'ensemble de la région, seuls les hôtels ont vu leurs surfaces de locaux commencés augmenter.

L'orientation annuelle des autorisations de locaux est restée plus favorable en Rhône-Alpes que dans la plupart des autres régions, l'écart avec la France métropolitaine s'établissant à 14,3 points. S'agissant des mises en chantier, la baisse constatée en Rhône-Alpes s'inscrit dans la moyenne nationale avec une évolution régionale inférieure de 7,3 à celle de la France métropolitaine.

### **Pour en savoir plus**

Chiffres et statistiques observations et statistiques, Ministère de l'Écologie, de l'Énergie, du Développement Durable et de la Mer, Commissariat général au développement durable, Service de l'observation et des statistiques

- N°165, octobre 2010, Construction de logements : Résultats à fin septembre 2010
- N°166, octobre 2010, Construction de locaux : Résultats à fin septembre 2010

## SITADEL Logements - Locaux

Zone : Rhône-Alpes

	flux trimestriel à fin			Année glissante à fin		
	sept-10	sept-09	variation %	sept-10	sept-09	variation %
<b>Logements AUTORISES</b>						
<b>Total</b>	<b>13 694</b>	<b>12 499</b>	<b>9,6%</b>	<b>54 459</b>	<b>45 650</b>	<b>19,3%</b>
Logements ordinaires	12 483	10 750	16,1%	48 598	41 408	17,4%
<i>individuels purs</i>	4 752	3 356	41,6%	16 166	12 495	29,4%
<i>individuels groupés</i>	1 999	1 643	21,7%	7 368	6 524	12,9%
<i>collectifs</i>	5 732	5 751	-0,3%	25 064	22 389	11,9%
Logements en résidence	1 211	1 749	-30,8%	5 861	4 242	38,2%

Unité : nombre de logements

<b>Logements COMMENCES</b>						
<b>Total</b>	<b>9 318</b>	<b>10 568</b>	<b>-11,8%</b>	<b>37 354</b>	<b>41 781</b>	<b>-10,6%</b>
Logements ordinaires	8 936	9 706	-7,9%	34 989	38 882	-10,0%
<i>individuels purs</i>	3 217	3 259	-1,3%	11 555	13 148	-12,1%
<i>individuels groupés</i>	1 210	1 171	3,3%	4 485	4 544	-1,3%
<i>collectifs</i>	4 509	5 276	-14,5%	18 949	21 190	-10,6%
Logements en résidence	382	862	-55,7%	2 365	2 899	-18,4%

Unité : nombre de logements

<b>Locaux AUTORISES</b>						
<b>Total</b>	<b>938,8</b>	<b>766,2</b>	<b>22,5%</b>	<b>3 680,1</b>	<b>3 500,5</b>	<b>5,1%</b>
Hébergement hôtelier	34,4	25,5	35,0%	203,1	174,0	16,7%
Bureaux	110,2	112,7	-2,2%	500,6	438,4	14,2%
Commerce	116,5	102,1	14,1%	479,2	489,5	-2,1%
Artisanat	67,1	53,2	26,1%	232,6	106,3	118,7%
Industrie	146,0	71,1	105,2%	531,2	729,3	-27,2%
Exploitation agricole et forestière	45,0	51,6	-12,8%	221,1	159,7	38,5%
Entrepôt	112,8	94,5	19,4%	461,6	560,9	-17,7%
Service public de transport	3,7	6,1	ns	24,7	45,6	ns
Service public enseignement recherche	63,7	61,6	ns	275,5	184,9	ns
Service public action sociale	64,2	54,0	ns	167,5	134,0	ns
Service public ouvrages spéciaux	10,3	18,4	ns	59,7	58,4	ns
Service public santé	124,4	87,9	ns	335,4	307,8	ns
Service public culture loisirs	40,5	27,5	ns	187,8	111,7	ns

Unité : milliers de m<sup>2</sup> de SHON  
so=sans objet, ns=non significatif

<b>Locaux COMMENCES</b>						
<b>Total</b>	<b>533,2</b>	<b>863,2</b>	<b>-38,2%</b>	<b>2 065,5</b>	<b>3 147,9</b>	<b>-34,4%</b>
Hébergement hôtelier	10,9	23,0	-52,7%	109,2	40,9	166,8%
Bureaux	85,0	78,2	8,7%	284,7	423,8	-32,8%
Commerce	72,3	116,8	-38,1%	262,1	363,1	-27,8%
Artisanat	33,6	12,2	175,9%	114,8	25,2	355,0%
Industrie	110,9	253,5	-56,3%	334,6	853,3	-60,8%
Exploitation agricole et forestière	13,8	66,9	-79,4%	92,9	250,5	-62,9%
Entrepôt	67,2	148,2	-54,7%	284,7	545,8	-47,8%
Service public de transport	0,3	6,1	ns	11,2	10,3	ns
Service public enseignement recherche	24,9	33,9	ns	118,3	153,6	ns
Service public action sociale	33,5	49,6	ns	165,9	199,7	ns
Service public ouvrages spéciaux	20,4	29,6	ns	128,8	103,6	ns
Service public santé	21,3	19,9	ns	53,7	68,6	ns
Service public culture loisirs	39,4	25,2	ns	104,6	109,5	ns

Unité : milliers de m<sup>2</sup> de SHON  
so=sans objet, ns=non significatif

## SITADEL Logements - Locaux

Zone : 01 Ain

	flux trimestriel à fin			Année glissante à fin		
	sept-10	sept-09	variation %	sept-10	sept-09	variation %
<b>Logements AUTORISES</b>						
<b>Total</b>	<b>1 372</b>	<b>1 274</b>	<b>7,7%</b>	<b>5 418</b>	<b>4 455</b>	<b>21,6%</b>
Logements ordinaires	1 296	1 272	1,9%	5 278	4 335	21,8%
<i>individuels purs</i>	716	452	58,4%	2 270	1 711	32,7%
<i>individuels groupés</i>	229	172	33,1%	1 033	784	31,8%
<i>collectifs</i>	351	648	-45,8%	1 975	1 840	7,3%
Logements en résidence	76	2	3700,0%	140	120	16,7%

Unité : nombre de logements

<b>Logements COMMENCES</b>						
<b>Total</b>	<b>1 237</b>	<b>956</b>	<b>29,4%</b>	<b>4 304</b>	<b>4 070</b>	<b>5,7%</b>
Logements ordinaires	1 224	930	31,6%	4 285	3 931	9,0%
<i>individuels purs</i>	541	395	37,0%	1 665	1 720	-3,2%
<i>individuels groupés</i>	274	205	33,7%	736	718	2,5%
<i>collectifs</i>	409	330	23,9%	1 884	1 493	26,2%
Logements en résidence	13	26	-50,0%	19	139	-86,3%

Unité : nombre de logements

<b>Locaux AUTORISES</b>						
<b>Total</b>	<b>81,9</b>	<b>65,6</b>	<b>24,9%</b>	<b>373,9</b>	<b>332,6</b>	<b>12,4%</b>
Hébergement hôtelier	0,6	2,1	-70,1%	14,3	13,0	10,5%
Bureaux	7,2	10,0	-27,4%	29,8	35,3	-15,7%
Commerce	18,2	5,3	245,0%	45,9	32,4	41,9%
Artisanat	5,5	6,0	-8,6%	26,3	15,1	74,4%
Industrie	21,1	21,1	-0,2%	82,9	112,8	-26,5%
Exploitation agricole et forestière	4,6	4,9	-6,4%	13,3	23,5	-43,2%
Entrepôt	8,7	4,0	120,5%	63,4	43,6	45,6%
Service public de transport	0,0	1,1	ns	5,1	1,6	ns
Service public enseignement recherche	5,7	2,6	ns	27,8	15,5	ns
Service public action sociale	0,1	0,6	ns	10,4	8,6	ns
Service public ouvrages spéciaux	2,1	1,0	ns	17,9	4,3	ns
Service public santé	1,8	4,0	ns	10,2	19,9	ns
Service public culture loisirs	6,3	3,1	ns	26,5	7,2	ns

Unité : milliers de m<sup>2</sup> de SHON  
so=sans objet, ns=non significatif

<b>Locaux COMMENCES</b>						
<b>Total</b>	<b>85,3</b>	<b>57,1</b>	<b>49,3%</b>	<b>211,2</b>	<b>314,1</b>	<b>-32,8%</b>
Hébergement hôtelier	0,3	0,3	13,2%	3,5	6,1	-43,1%
Bureaux	7,1	13,4	-46,8%	21,9	38,2	-42,7%
Commerce	5,7	4,8	18,8%	15,3	40,9	-62,5%
Artisanat	2,9	0,4	710,7%	14,2	0,8	1626,8%
Industrie	27,8	10,1	176,2%	57,0	87,9	-35,2%
Exploitation agricole et forestière	0,7	8,2	-91,9%	9,3	50,0	-81,4%
Entrepôt	21,8	8,0	172,1%	41,7	36,5	14,3%
Service public de transport	0,0	0,2	ns	1,4	0,2	ns
Service public enseignement recherche	0,4	1,5	ns	9,7	19,7	ns
Service public action sociale	2,0	6,5	ns	10,7	13,0	ns
Service public ouvrages spéciaux	1,4	2,2	ns	5,0	7,7	ns
Service public santé	10,8	1,1	ns	11,8	4,7	ns
Service public culture loisirs	4,4	0,5	ns	9,7	8,5	ns

Unité : milliers de m<sup>2</sup> de SHON  
so=sans objet, ns=non significatif

## SITADEL Logements - Locaux

Zone : 07 Ardèche

	flux trimestriel à fin			Année glissante à fin		
	sept-10	sept-09	variation %	sept-10	sept-09	variation %
<b>Logements AUTORISES</b>						
<b>Total</b>	<b>693</b>	<b>592</b>	<b>17,1%</b>	<b>2 584</b>	<b>1 955</b>	<b>32,2%</b>
Logements ordinaires	659	536	22,9%	2 457	1 899	29,4%
<i>individuels purs</i>	440	321	37,1%	1 576	1 206	30,7%
<i>individuels groupés</i>	103	165	-37,6%	388	417	-7,0%
<i>collectifs</i>	116	50	132,0%	493	276	78,6%
Logements en résidence	34	56	-39,3%	127	56	126,8%

Unité : nombre de logements

<b>Logements COMMENCES</b>						
<b>Total</b>	<b>424</b>	<b>651</b>	<b>-34,9%</b>	<b>1 692</b>	<b>2 274</b>	<b>-25,6%</b>
Logements ordinaires	424	651	-34,9%	1 649	2 264	-27,2%
<i>individuels purs</i>	292	396	-26,3%	1 215	1 416	-14,2%
<i>individuels groupés</i>	66	158	-58,2%	246	339	-27,4%
<i>collectifs</i>	66	97	-32,0%	188	509	-63,1%
Logements en résidence	0	0	so	43	10	330,0%

Unité : nombre de logements

<b>Locaux AUTORISES</b>						
<b>Total</b>	<b>77,1</b>	<b>25,7</b>	<b>199,8%</b>	<b>269,1</b>	<b>154,7</b>	<b>74,0%</b>
Hébergement hôtelier	0,5	0,1	377,7%	6,3	2,8	129,6%
Bureaux	4,5	1,4	228,9%	11,1	17,9	-38,1%
Commerce	28,1	11,9	135,2%	65,6	29,8	119,8%
Artisanat	4,3	2,3	89,3%	10,5	5,3	98,8%
Industrie	20,8	0,0	so	67,9	16,3	317,7%
Exploitation agricole et forestière	2,9	1,9	58,2%	30,5	8,4	263,3%
Entrepôt	5,3	3,4	56,0%	29,7	34,0	-12,6%
Service public de transport	0,0	0,1	ns	0,0	0,3	ns
Service public enseignement recherche	0,6	1,7	ns	3,1	5,0	ns
Service public action sociale	6,9	2,5	ns	14,5	7,7	ns
Service public ouvrages spéciaux	0,4	0,1	ns	2,7	0,2	ns
Service public santé	1,5	0,0	ns	17,2	22,2	ns
Service public culture loisirs	1,4	0,4	ns	10,0	4,9	ns

Unité : milliers de m<sup>2</sup> de SHON  
so=sans objet, ns=non significatif

<b>Locaux COMMENCES</b>						
<b>Total</b>	<b>24,4</b>	<b>39,3</b>	<b>-37,9%</b>	<b>111,6</b>	<b>150,4</b>	<b>-25,8%</b>
Hébergement hôtelier	0,0	0,0	so	2,7	0,2	1568,6%
Bureaux	1,9	3,6	-48,0%	5,6	15,2	-62,9%
Commerce	4,4	4,1	9,5%	16,6	25,3	-34,7%
Artisanat	0,7	2,6	-71,9%	2,7	2,7	-1,1%
Industrie	1,0	11,7	-91,1%	24,5	34,2	-28,4%
Exploitation agricole et forestière	1,3	4,4	-69,7%	7,1	16,4	-56,5%
Entrepôt	1,7	2,3	-24,6%	21,5	18,2	18,5%
Service public de transport	0,0	2,5	ns	0,1	2,5	ns
Service public enseignement recherche	0,6	0,9	ns	4,5	1,7	ns
Service public action sociale	6,8	1,1	ns	9,2	21,3	ns
Service public ouvrages spéciaux	0,4	1,3	ns	7,8	4,5	ns
Service public santé	0,5	0,5	ns	1,1	0,7	ns
Service public culture loisirs	5,0	4,5	ns	8,2	7,6	ns

Unité : milliers de m<sup>2</sup> de SHON  
so=sans objet, ns=non significatif



## SITADEL Logements - Locaux

Zone : 26 Drôme

	flux trimestriel à fin			Année glissante à fin		
	sept-10	sept-09	variation %	sept-10	sept-09	variation %
<b>Logements AUTORISES</b>						
<b>Total</b>	<b>1 170</b>	<b>986</b>	<b>18,7%</b>	<b>4 487</b>	<b>3 960</b>	<b>13,3%</b>
Logements ordinaires	1 149	954	20,4%	4 226	3 798	11,3%
<i>individuels purs</i>	598	497	20,3%	1 920	1 629	17,9%
<i>individuels groupés</i>	211	177	19,2%	867	779	11,3%
<i>collectifs</i>	340	280	21,4%	1 439	1 390	3,5%
Logements en résidence	21	32	-34,4%	261	162	61,1%

Unité : nombre de logements

<b>Logements COMMENCES</b>						
<b>Total</b>	<b>954</b>	<b>651</b>	<b>46,5%</b>	<b>3 282</b>	<b>3 584</b>	<b>-8,4%</b>
Logements ordinaires	951	608	56,4%	3 221	3 514	-8,3%
<i>individuels purs</i>	484	328	47,6%	1 572	1 492	5,4%
<i>individuels groupés</i>	190	83	128,9%	616	565	9,0%
<i>collectifs</i>	277	197	40,6%	1 033	1 457	-29,1%
Logements en résidence	3	43	-93,0%	61	70	-12,9%

Unité : nombre de logements

<b>Locaux AUTORISES</b>						
<b>Total</b>	<b>112,6</b>	<b>54,0</b>	<b>108,6%</b>	<b>449,9</b>	<b>538,8</b>	<b>-16,5%</b>
Hébergement hôtelier	1,9	1,0	82,7%	11,1	9,8	13,3%
Bureaux	15,3	7,3	107,8%	41,9	47,6	-12,0%
Commerce	9,7	4,0	139,4%	60,5	46,9	28,9%
Artisanat	3,8	8,5	-55,5%	37,6	17,9	110,7%
Industrie	25,0	0,2	11155,4%	74,6	244,4	-69,5%
Exploitation agricole et forestière	19,1	20,9	-8,6%	80,2	44,1	81,8%
Entrepôt	18,8	7,9	138,1%	78,3	70,4	11,2%
Service public de transport	0,1	0,0	ns	0,2	1,4	ns
Service public enseignement recherche	5,5	1,7	ns	13,7	11,5	ns
Service public action sociale	2,7	1,4	ns	12,3	7,0	ns
Service public ouvrages spéciaux	0,2	0,0	ns	4,8	13,0	ns
Service public santé	5,9	0,0	ns	20,0	17,9	ns
Service public culture loisirs	4,7	0,9	ns	14,5	7,0	ns

Unité : milliers de m<sup>2</sup> de SHON  
so=sans objet, ns=non significatif

<b>Locaux COMMENCES</b>						
<b>Total</b>	<b>76,0</b>	<b>183,7</b>	<b>-58,6%</b>	<b>215,4</b>	<b>548,4</b>	<b>-60,7%</b>
Hébergement hôtelier	0,0	3,2	-99,6%	1,7	4,8	-63,9%
Bureaux	8,7	11,1	-21,6%	26,5	52,9	-50,0%
Commerce	11,2	5,3	109,6%	35,5	35,4	0,4%
Artisanat	3,1	2,2	44,2%	15,7	5,5	185,1%
Industrie	9,0	139,6	-93,5%	29,3	267,0	-89,0%
Exploitation agricole et forestière	6,4	6,3	1,8%	26,7	21,6	23,8%
Entrepôt	18,5	8,5	117,1%	37,9	117,8	-67,8%
Service public de transport	0,0	0,0	ns	1,0	0,0	ns
Service public enseignement recherche	7,0	3,4	ns	10,3	11,3	ns
Service public action sociale	0,6	0,0	ns	7,7	19,6	ns
Service public ouvrages spéciaux	1,2	0,7	ns	5,3	4,1	ns
Service public santé	6,1	0,0	ns	7,5	1,4	ns
Service public culture loisirs	4,1	3,4	ns	10,3	7,2	ns

Unité : milliers de m<sup>2</sup> de SHON  
so=sans objet, ns=non significatif

## SITADEL Logements - Locaux

Zone : 38 Isère

	flux trimestriel à fin			Année glissante à fin		
	sept-10	sept-09	variation %	sept-10	sept-09	variation %
<b>Logements AUTORISES</b>						
<b>Total</b>	<b>2 587</b>	<b>1 923</b>	<b>34,5%</b>	<b>10 001</b>	<b>8 276</b>	<b>20,8%</b>
Logements ordinaires	2 459	1 740	41,3%	8 755	7 418	18,0%
<i>individuels purs</i>	793	593	33,7%	2 851	2 255	26,4%
<i>individuels groupés</i>	508	268	89,6%	1 553	1 048	48,2%
<i>collectifs</i>	1 158	879	31,7%	4 351	4 115	5,7%
Logements en résidence	128	183	-30,1%	1 246	858	45,2%

Unité : nombre de logements

<b>Logements COMMENCES</b>						
<b>Total</b>	<b>1 366</b>	<b>1 587</b>	<b>-13,9%</b>	<b>5 472</b>	<b>7 179</b>	<b>-23,8%</b>
Logements ordinaires	1 195	1 499	-20,3%	5 156	6 876	-25,0%
<i>individuels purs</i>	440	561	-21,6%	1 856	2 510	-26,1%
<i>individuels groupés</i>	125	188	-33,5%	647	765	-15,4%
<i>collectifs</i>	630	750	-16,0%	2 653	3 601	-26,3%
Logements en résidence	171	88	94,3%	316	303	4,3%

Unité : nombre de logements

<b>Locaux AUTORISES</b>						
<b>Total</b>	<b>153,4</b>	<b>140,0</b>	<b>9,6%</b>	<b>519,4</b>	<b>579,5</b>	<b>-10,4%</b>
Hébergement hôtelier	8,6	4,8	77,7%	33,7	16,2	107,5%
Bureaux	18,3	10,7	70,7%	75,2	53,1	41,7%
Commerce	12,8	17,5	-27,2%	50,7	118,6	-57,3%
Artisanat	6,7	19,3	-65,3%	33,9	22,9	47,8%
Industrie	11,3	13,0	-12,7%	55,0	92,8	-40,7%
Exploitation agricole et forestière	6,0	9,3	-34,9%	23,5	23,1	1,6%
Entrepôt	21,8	11,2	94,5%	64,1	93,2	-31,2%
Service public de transport	0,4	0,7	ns	0,8	1,4	ns
Service public enseignement recherche	8,8	13,1	ns	63,0	62,6	ns
Service public action sociale	5,0	5,5	ns	27,0	15,1	ns
Service public ouvrages spéciaux	1,8	1,0	ns	3,9	8,1	ns
Service public santé	47,2	29,4	ns	73,1	55,2	ns
Service public culture loisirs	4,6	4,4	ns	15,6	17,2	ns

Unité : milliers de m<sup>2</sup> de SHON  
so=sans objet, ns=non significatif

<b>Locaux COMMENCES</b>						
<b>Total</b>	<b>53,9</b>	<b>215,4</b>	<b>-75,0%</b>	<b>286,2</b>	<b>625,7</b>	<b>-54,3%</b>
Hébergement hôtelier	0,1	0,0	so	5,0	2,3	113,9%
Bureaux	13,4	9,8	36,9%	42,7	63,4	-32,6%
Commerce	4,9	24,4	-80,0%	30,6	65,5	-53,3%
Artisanat	10,3	1,4	615,9%	28,0	2,6	993,6%
Industrie	9,2	29,9	-69,3%	31,3	154,9	-79,8%
Exploitation agricole et forestière	0,6	13,8	-96,0%	9,1	44,3	-79,4%
Entrepôt	3,9	95,9	-95,9%	33,2	156,8	-78,9%
Service public de transport	0,0	0,0	ns	0,3	0,4	ns
Service public enseignement recherche	4,7	13,6	ns	32,0	50,4	ns
Service public action sociale	1,4	12,7	ns	33,1	27,1	ns
Service public ouvrages spéciaux	4,6	5,2	ns	22,7	23,1	ns
Service public santé	0,5	7,8	ns	7,6	9,0	ns
Service public culture loisirs	0,3	0,9	ns	10,8	25,9	ns

Unité : milliers de m<sup>2</sup> de SHON  
so=sans objet, ns=non significatif

## SITADEL Logements - Locaux

Zone : 42 Loire

	flux trimestriel à fin			Année glissante à fin		
	sept-10	sept-09	variation %	sept-10	sept-09	variation %
<b>Logements AUTORISES</b>						
<b>Total</b>	<b>1 062</b>	<b>691</b>	<b>53,7%</b>	<b>3 739</b>	<b>2 941</b>	<b>27,1%</b>
Logements ordinaires	1 062	690	53,9%	3 727	2 859	30,4%
<i>individuels purs</i>	566	372	52,2%	1 891	1 454	30,1%
<i>individuels groupés</i>	101	88	14,8%	399	518	-23,0%
<i>collectifs</i>	395	230	71,7%	1 437	887	62,0%
Logements en résidence	0	1	-100,0%	12	82	-85,4%

Unité : nombre de logements

<b>Logements COMMENCES</b>						
<b>Total</b>	<b>673</b>	<b>914</b>	<b>-26,4%</b>	<b>2 826</b>	<b>3 485</b>	<b>-18,9%</b>
Logements ordinaires	669	727	-8,0%	2 771	3 248	-14,7%
<i>individuels purs</i>	386	400	-3,5%	1 351	1 748	-22,7%
<i>individuels groupés</i>	66	35	88,6%	305	311	-1,9%
<i>collectifs</i>	217	292	-25,7%	1 115	1 189	-6,2%
Logements en résidence	4	187	-97,9%	55	237	-76,8%

Unité : nombre de logements

<b>Locaux AUTORISES</b>						
<b>Total</b>	<b>68,2</b>	<b>68,0</b>	<b>0,3%</b>	<b>333,6</b>	<b>327,4</b>	<b>1,9%</b>
Hébergement hôtelier	2,1	1,0	112,8%	3,3	4,3	-24,6%
Bureaux	12,2	6,5	87,1%	37,6	45,5	-17,3%
Commerce	8,5	5,1	67,8%	38,8	59,5	-34,7%
Artisanat	4,4	1,8	147,4%	19,8	16,5	20,1%
Industrie	10,8	7,0	54,0%	78,9	47,7	65,6%
Exploitation agricole et forestière	5,4	7,7	-29,5%	41,8	22,3	87,2%
Entrepôt	7,2	2,8	153,2%	29,7	65,2	-54,5%
Service public de transport	0,0	0,0	ns	0,1	0,3	ns
Service public enseignement recherche	2,2	9,4	ns	8,8	15,2	ns
Service public action sociale	3,3	2,8	ns	11,6	7,6	ns
Service public ouvrages spéciaux	0,6	0,1	ns	3,1	1,1	ns
Service public santé	10,4	21,0	ns	42,4	27,4	ns
Service public culture loisirs	1,1	2,9	ns	17,7	14,8	ns

Unité : milliers de m<sup>2</sup> de SHON  
so=sans objet, ns=non significatif

<b>Locaux COMMENCES</b>						
<b>Total</b>	<b>56,7</b>	<b>85,6</b>	<b>-33,8%</b>	<b>199,7</b>	<b>289,0</b>	<b>-30,9%</b>
Hébergement hôtelier	0,1	2,8	-97,6%	3,1	4,6	-32,6%
Bureaux	10,5	6,4	63,8%	20,5	23,4	-12,3%
Commerce	6,0	25,9	-77,1%	21,4	52,8	-59,4%
Artisanat	3,8	0,5	723,3%	16,9	6,9	143,2%
Industrie	27,9	16,5	69,1%	50,0	70,8	-29,3%
Exploitation agricole et forestière	1,1	10,3	-88,9%	16,1	47,9	-66,5%
Entrepôt	3,4	4,7	-26,6%	21,0	31,2	-32,8%
Service public de transport	0,0	0,0	ns	0,2	1,0	ns
Service public enseignement recherche	0,5	6,2	ns	8,4	17,2	ns
Service public action sociale	0,9	9,2	ns	15,4	16,7	ns
Service public ouvrages spéciaux	0,9	0,2	ns	12,3	5,9	ns
Service public santé	0,1	0,8	ns	0,6	1,6	ns
Service public culture loisirs	1,5	2,2	ns	13,9	9,0	ns

Unité : milliers de m<sup>2</sup> de SHON  
so=sans objet, ns=non significatif

## SITADEL Logements - Locaux

Zone : 69 Rhône

	flux trimestriel à fin			Année glissante à fin		
	sept-10	sept-09	variation %	sept-10	sept-09	variation %
<b>Logements AUTORISES</b>						
<b>Total</b>	<b>3 866</b>	<b>2 986</b>	<b>29,5%</b>	<b>14 676</b>	<b>10 899</b>	<b>34,7%</b>
Logements ordinaires	2 940	2 141	37,3%	12 309	9 410	30,8%
<i>individuels purs</i>	673	424	58,7%	2 295	1 554	47,7%
<i>individuels groupés</i>	376	308	22,1%	1 416	1 167	21,3%
<i>collectifs</i>	1 891	1 409	34,2%	8 598	6 689	28,5%
Logements en résidence	926	845	9,6%	2 367	1 489	59,0%

Unité : nombre de logements

<b>Logements COMMENCES</b>						
<b>Total</b>	<b>2 804</b>	<b>3 241</b>	<b>-13,5%</b>	<b>11 111</b>	<b>11 459</b>	<b>-3,0%</b>
Logements ordinaires	2 657	2 745	-3,2%	9 991	9 939	0,5%
<i>individuels purs</i>	422	397	6,3%	1 669	1 616	3,3%
<i>individuels groupés</i>	225	176	27,8%	959	792	21,1%
<i>collectifs</i>	2 010	2 172	-7,5%	7 363	7 531	-2,2%
Logements en résidence	147	496	-70,4%	1 120	1 520	-26,3%

Unité : nombre de logements

<b>Locaux AUTORISES</b>						
<b>Total</b>	<b>282,2</b>	<b>263,6</b>	<b>7,1%</b>	<b>1 080,8</b>	<b>936,5</b>	<b>15,4%</b>
Hébergement hôtelier	14,0	4,0	248,5%	65,3	34,6	88,7%
Bureaux	41,2	58,3	-29,4%	242,5	175,6	38,1%
Commerce	10,7	33,3	-68,0%	87,4	88,8	-1,6%
Artisanat	9,1	8,7	3,9%	41,2	15,9	159,8%
Industrie	48,2	13,4	259,4%	124,6	122,9	1,4%
Exploitation agricole et forestière	1,6	1,4	12,8%	9,5	8,8	7,9%
Entrepôt	31,9	41,0	-22,3%	131,3	184,1	-28,7%
Service public de transport	1,1	4,2	ns	15,2	38,0	ns
Service public enseignement recherche	35,5	29,7	ns	106,8	54,3	ns
Service public action sociale	37,3	35,1	ns	63,3	61,4	ns
Service public ouvrages spéciaux	1,1	3,2	ns	4,3	10,2	ns
Service public santé	42,7	24,8	ns	130,6	104,3	ns
Service public culture loisirs	8,0	6,4	ns	58,9	37,7	ns

Unité : milliers de m<sup>2</sup> de SHON  
so=sans objet, ns=non significatif

<b>Locaux COMMENCES</b>						
<b>Total</b>	<b>145,6</b>	<b>147,0</b>	<b>-0,9%</b>	<b>618,2</b>	<b>774,8</b>	<b>-20,2%</b>
Hébergement hôtelier	2,2	1,3	74,8%	36,8	2,9	1183,0%
Bureaux	34,9	23,6	47,9%	130,1	174,9	-25,6%
Commerce	25,8	15,1	71,6%	82,2	71,1	15,7%
Artisanat	7,6	2,0	272,0%	19,7	2,1	823,6%
Industrie	27,1	27,3	-0,6%	98,1	150,0	-34,6%
Exploitation agricole et forestière	1,2	12,9	-90,4%	4,1	33,5	-87,7%
Entrepôt	11,0	18,5	-40,5%	77,1	142,1	-45,7%
Service public de transport	0,3	3,3	ns	5,6	4,1	ns
Service public enseignement recherche	8,8	6,1	ns	30,3	24,7	ns
Service public action sociale	4,8	19,5	ns	44,0	80,4	ns
Service public ouvrages spéciaux	10,7	9,1	ns	63,0	30,1	ns
Service public santé	1,7	2,7	ns	5,5	35,3	ns
Service public culture loisirs	9,4	5,7	ns	21,7	23,7	ns

Unité : milliers de m<sup>2</sup> de SHON  
so=sans objet, ns=non significatif

## SITADEL Logements - Locaux

Zone : 73 Savoie

	flux trimestriel à fin			Année glissante à fin		
	sept-10	sept-09	variation %	sept-10	sept-09	variation %
<b>Logements AUTORISES</b>						
<b>Total</b>	<b>922</b>	<b>1 061</b>	<b>-13,1%</b>	<b>4 857</b>	<b>4 310</b>	<b>12,7%</b>
Logements ordinaires	922	974	-5,3%	3 520	3 757	-6,3%
<i>individuels purs</i>	366	316	15,8%	1 374	1 216	13,0%
<i>individuels groupés</i>	129	151	-14,6%	476	590	-19,3%
<i>collectifs</i>	427	507	-15,8%	1 670	1 951	-14,4%
Logements en résidence	0	87	-100,0%	1 337	553	141,8%

Unité : nombre de logements

<b>Logements COMMENCES</b>						
<b>Total</b>	<b>751</b>	<b>1 127</b>	<b>-33,4%</b>	<b>3 297</b>	<b>4 283</b>	<b>-23,0%</b>
Logements ordinaires	707	1 127	-37,3%	2 655	4 069	-34,8%
<i>individuels purs</i>	296	378	-21,7%	1 047	1 229	-14,8%
<i>individuels groupés</i>	83	161	-48,4%	271	369	-26,6%
<i>collectifs</i>	328	588	-44,2%	1 337	2 471	-45,9%
Logements en résidence	44	0	so	642	214	200,0%

Unité : nombre de logements

<b>Locaux AUTORISES</b>						
<b>Total</b>	<b>73,4</b>	<b>44,7</b>	<b>64,2%</b>	<b>297,8</b>	<b>270,8</b>	<b>10,0%</b>
Hébergement hôtelier	5,1	0,0	12287,8%	51,4	61,7	-16,6%
Bureaux	5,2	6,1	-14,2%	32,1	21,2	51,1%
Commerce	12,6	4,2	202,4%	52,3	36,9	41,7%
Artisanat	6,7	1,3	401,8%	17,2	3,7	366,1%
Industrie	2,9	5,4	-46,0%	17,0	29,4	-42,1%
Exploitation agricole et forestière	1,4	4,1	-67,2%	7,5	21,4	-65,1%
Entrepôt	5,4	7,5	-28,3%	32,1	26,2	22,6%
Service public de transport	0,6	0,0	ns	1,2	1,1	ns
Service public enseignement recherche	0,6	1,1	ns	9,1	3,4	ns
Service public action sociale	7,4	2,7	ns	19,8	11,5	ns
Service public ouvrages spéciaux	1,0	10,9	ns	16,8	18,4	ns
Service public santé	11,7	1,0	ns	15,8	28,6	ns
Service public culture loisirs	12,7	0,3	ns	25,6	7,3	ns

Unité : milliers de m<sup>2</sup> de SHON  
so=sans objet, ns=non significatif

<b>Locaux COMMENCES</b>						
<b>Total</b>	<b>44,5</b>	<b>63,4</b>	<b>-29,8%</b>	<b>190,8</b>	<b>203,0</b>	<b>-6,0%</b>
Hébergement hôtelier	8,1	14,6	-44,4%	48,3	17,0	183,9%
Bureaux	5,7	3,1	86,2%	14,9	29,8	-49,9%
Commerce	3,3	16,9	-80,6%	24,7	38,0	-35,1%
Artisanat	3,8	0,3	1022,0%	6,9	0,4	1581,2%
Industrie	6,6	5,7	15,7%	14,5	31,7	-54,2%
Exploitation agricole et forestière	1,3	8,5	-84,5%	11,1	21,0	-47,3%
Entrepôt	3,1	2,6	18,5%	24,7	18,6	32,8%
Service public de transport	0,0	0,2	ns	1,0	1,2	ns
Service public enseignement recherche	1,5	0,8	ns	5,9	7,6	ns
Service public action sociale	0,1	0,0	ns	1,5	7,0	ns
Service public ouvrages spéciaux	0,3	1,0	ns	5,8	6,9	ns
Service public santé	0,4	6,4	ns	17,8	14,1	ns
Service public culture loisirs	10,3	3,3	ns	13,5	9,6	ns

Unité : milliers de m<sup>2</sup> de SHON  
so=sans objet, ns=non significatif

## SITADEL Logements - Locaux

Zone : 74 Haute-Savoie

	flux trimestriel à fin			Année glissante à fin		
	sept-10	sept-09	variation %	sept-10	sept-09	variation %
<b>Logements AUTORISES</b>						
<b>Total</b>	<b>2 022</b>	<b>2 986</b>	<b>-32,3%</b>	<b>8 697</b>	<b>8 854</b>	<b>-1,8%</b>
Logements ordinaires	1 996	2 443	-18,3%	8 326	7 932	5,0%
<i>individuels purs</i>	600	381	57,5%	1 989	1 470	35,3%
<i>individuels groupés</i>	342	314	8,9%	1 236	1 221	1,2%
<i>collectifs</i>	1 054	1 748	-39,7%	5 101	5 241	-2,7%
Logements en résidence	26	543	-95,2%	371	922	-59,8%

Unité : nombre de logements

<b>Logements COMMENCES</b>						
<b>Total</b>	<b>1 109</b>	<b>1 441</b>	<b>-23,0%</b>	<b>5 370</b>	<b>5 447</b>	<b>-1,4%</b>
Logements ordinaires	1 109	1 419	-21,8%	5 261	5 041	4,4%
<i>individuels purs</i>	356	404	-11,9%	1 180	1 417	-16,7%
<i>individuels groupés</i>	181	165	9,7%	705	685	2,9%
<i>collectifs</i>	572	850	-32,7%	3 376	2 939	14,9%
Logements en résidence	0	22	-100,0%	109	406	-73,2%

Unité : nombre de logements

<b>Locaux AUTORISES</b>						
<b>Total</b>	<b>89,9</b>	<b>104,6</b>	<b>-14,0%</b>	<b>355,6</b>	<b>360,3</b>	<b>-1,3%</b>
Hébergement hôtelier	1,7	12,4	-86,6%	17,7	31,7	-44,1%
Bureaux	6,3	12,4	-49,0%	30,3	42,2	-28,1%
Commerce	16,0	20,7	-23,0%	78,0	76,7	1,7%
Artisanat	26,6	5,2	410,9%	46,1	9,2	401,6%
Industrie	5,7	10,9	-47,4%	30,2	63,0	-52,2%
Exploitation agricole et forestière	4,0	1,5	171,9%	14,8	8,0	84,7%
Entrepôt	13,8	16,7	-17,4%	33,0	44,2	-25,4%
Service public de transport	1,5	0,0	ns	2,1	1,6	ns
Service public enseignement recherche	4,8	2,4	ns	43,2	17,4	ns
Service public action sociale	1,4	3,5	ns	8,6	15,2	ns
Service public ouvrages spéciaux	3,1	2,1	ns	6,1	3,0	ns
Service public santé	3,4	7,8	ns	26,3	32,3	ns
Service public culture loisirs	1,7	9,1	ns	19,1	15,7	ns

Unité : milliers de m<sup>2</sup> de SHON  
so=sans objet, ns=non significatif

<b>Locaux COMMENCES</b>						
<b>Total</b>	<b>46,8</b>	<b>71,5</b>	<b>-34,5%</b>	<b>232,3</b>	<b>242,5</b>	<b>-4,2%</b>
Hébergement hôtelier	0,0	0,8	-100,0%	8,2	3,2	158,5%
Bureaux	2,7	7,2	-61,9%	22,5	26,0	-13,5%
Commerce	11,0	20,4	-46,0%	35,8	34,1	4,9%
Artisanat	1,3	2,8	-54,0%	11,0	4,2	161,5%
Industrie	2,2	12,7	-82,8%	29,9	56,9	-47,4%
Exploitation agricole et forestière	1,1	2,5	-56,2%	9,4	15,7	-40,3%
Entrepôt	3,7	7,7	-52,0%	27,7	24,7	12,2%
Service public de transport	0,0	0,0	ns	1,6	0,9	ns
Service public enseignement recherche	1,3	1,5	ns	17,1	21,0	ns
Service public action sociale	16,9	0,5	ns	44,1	14,6	ns
Service public ouvrages spéciaux	0,9	10,0	ns	7,0	21,4	ns
Service public santé	1,2	0,7	ns	1,8	2,0	ns
Service public culture loisirs	4,5	4,8	ns	16,4	17,9	ns

Unité : milliers de m<sup>2</sup> de SHON  
so=sans objet, ns=non significatif

## **ANNEXES**

## **NOTE METHODOLOGIQUE**

Les statistiques de la construction neuve sont élaborées à partir du répertoire des permis de construire SITADEL (Système d'Information et de Traitement Automatisé des Données Élémentaires sur les Logements et les locaux), géré par les Directions Régionales de l'Environnement, de l'Aménagement et du Logement. Le fichier des permis de construire a pour objet le suivi statistique de la construction neuve.

### **Champ de SITADEL**

C'est l'ensemble des autorisations d'occupation du sol qui sont prises en compte dans le système SITADEL. La première information qui déclenche la prise en compte statistique est la décision de l'autorité compétente et non pas l'étape de la demande.

La vie d'un dossier comprend 3 phases :

- la décision qui clôt l'instruction du dossier : décision favorable, défavorable, sursis à statuer. Si la décision est favorable, on aura un suivi avec :
- la déclaration d'ouverture de chantier (DOC) ou mise en chantier,
- la déclaration attestant l'achèvement et la conformité des travaux (DAACT).

Par ailleurs, tous les événements survenant durant la vie d'un permis sont enregistrés par le système : modifications, transferts, les annulations d'avis favorables ou de mises en chantier sont également prises en compte.

### **Collecte d'information**

La collecte de l'information s'effectue dans le cadre de la procédure d'instruction des permis de construire. Le traitement des données s'effectue tous les mois. Les données du mois M sont traitées au mois M + 1. Divers contrôles sont effectués à la Direction Régionale de l'Environnement, de l'Aménagement et du Logement. Cependant, les fichiers constitués et utilisés pour les statistiques sont tributaires du contenu des formulaires utilisés et de l'organisation des services chargés d'instruire les dossiers. Ces dossiers peuvent être instruits aussi bien en direction départementale qu'en mairie.

### **Opérations retenues pour les statistiques**

Elles correspondent aux permis de construire créant au moins un logement (ordinaire ou en résidence) ou des locaux

- **pour les logements** :

Pour les permis mixtes (concernant à la fois des logements individuels et collectifs), les statistiques reprennent la répartition réelle par type de construction.

Les logements en résidence (pour étudiants, personnes âgées) sont comptabilisés séparément des logements ordinaires.

- **pour les locaux non résidentiels** :

Les chambres d'habitat communautaire et d'hébergement (chambre pour étudiants, personnes âgées, travailleurs) sont comptabilisées et publiées dans les locaux non résidentiels à la rubrique « hébergement ».



## **DEFINITIONS**

### **Logements/locaux autorisés (déclaration administrative de la décision d'autorisation de construire)**

Avis favorable accordé à une demande de permis de construire déposée par un pétitionnaire après instruction du dossier par la DDT (direction départementale des territoires) ou la commune "instructrice" ; elle autorise l'édification d'une ou plusieurs constructions nouvelles ou la modification d'une ou plusieurs constructions existantes ou d'autres travaux soumis à permis de construire.

### **Logements/locaux commencés (déclaration administrative d'ouverture de chantier)**

Sont considérés comme commencés les logements ou les locaux autres qu'habitations appartenant à un bâtiment dont les "fouilles en rigole" sont entreprises (cas des maisons individuelles) ou dont les fondations sont commencées (autre cas). Une construction n'est considérée comme commencée dans SITADEL qu'après réception en mairie ou à la DDT de la déclaration d'ouverture de chantier (DOC) envoyée par le pétitionnaire.

Dans le cas d'opérations importantes, un suivi par tranche des ouvertures de chantier est réalisé.

### **Surface hors œuvre nette (SHON)**

La surface hors œuvre nette (SHON) s'obtient en déduisant de la surface hors œuvre brute (somme des surfaces de plancher de chaque niveau de la construction) les éléments suivants :

- les combles et sous-sols non aménageables,
- les terrasses, balcons et loggias (surfaces non closes au rez-de-chaussée),
- les surfaces de stationnement des véhicules dans la construction,
- les surfaces destinées au logement des récoltes, des animaux, du matériel agricole et aux services de production.

### **Locaux à usage autre qu'habitation**

Le pétitionnaire doit décrire sur sa demande de permis les destinations prévues ainsi que les surfaces hors œuvre nettes correspondantes (SHON).

La nomenclature existante permet, dès l'autorisation de construire de ventiler les locaux par destination selon une nomenclature agrégée en 14 postes.

### **Logement**

On appelle logement un ensemble de pièces principales destinées au logement et au sommeil et de pièces de service telles que cuisines, salles d'eau, cabinets d'aisance, débarras, buanderie, séchoirs, ainsi que le cas échéant de dépendances et de dégagements. Un logement doit comporter au moins une pièce principale et une pièce de service (soit salle d'eau, soit cabinet d'aisance), un coin cuisine pouvant éventuellement être aménagé dans la pièce principale.

### **Nature des logements**

Qualité des logements selon qu'ils servent uniquement à l'habitation ou bien qu'ils apportent des services supplémentaires :

- logements ordinaires y compris logement de fonction,

- résidences pour personnes âgées,
- résidences pour étudiants,
- résidences de tourisme : village vacances, gîtes ruraux, résidences d'hébergement de loisirs,
- autres résidences : jeunes travailleurs, travailleurs sociaux, etc.

## Destination principale des logements

Le pétitionnaire indique la destination principale du ou des logements de l'opération qui peut être :

- **résidence principale**
- **résidence secondaire**

Sont comptabilisées sous cette rubrique, les résidences déclarées comme telles au moment du dépôt du dossier. On peut penser que l'information est correcte pour les logements individuels. Par contre dans les immeubles collectifs, la destination ne pourrait être connue qu'à la commercialisation, elle est donc supposée par le constructeur en fonction du type de programme qu'il construit.

## Type de construction

### Logements individuels

On en distingue plusieurs catégories :

- **Individuel pur** : un permis de construire pour une seule maison individuelle ne comportant qu'un seul logement et possédant une entrée particulière ;

- **Individuel groupé** : un permis de construire pour plusieurs maisons individuelles isolées ou accolées, chacune d'elles ne comportant qu'un seul logement et disposant d'une entrée particulière.

### Logements collectifs

Ce sont des logements faisant partie d'un bâtiment d'au moins deux logements, l'un d'entre eux au moins ne disposant pas d'un accès privatif.

Dans le cas d'opération regroupant à la fois des logements individuels et collectifs, SITADEL ventile le nombre de logements selon son type.

## **AVERTISSEMENT**

### Date de prise en compte et date réelle

A chaque événement relatif à un permis de construire, on peut affecter une date d'apparition : **date réelle**.

En raison des contraintes administratives et de l'impossibilité pour les DDT d'envoyer régulièrement les données concernant le suivi des chantiers à la direction régionale, il y a un décalage inéluctable entre la date à laquelle s'est produit réellement l'événement (date réelle) et la date à laquelle cet événement est enregistré par les cellules statistiques : **date de prise en compte**.

Relativement réduit dans les cas des autorisations de construire, ce décalage est en général plus long pour les ouvertures de chantiers et l'achèvement des travaux dont les déclarations doivent être envoyées par le demandeur (maître d'ouvrage). De ce fait, la sortie de résultats en date réelle nécessiterait un délai très long.

C'est pourquoi les sorties en date de prise en compte ont été retenues pour l'élaboration des statistiques conjoncturelles trimestrielles.

Le souci de présenter des résultats homogènes a conduit à retenir la même règle pour les exploitations annuelles.

En conséquence, **deux séries de statistiques**, sont établies à partir du fichier des permis de construire :

- la série en « **date de prise en compte** » ne nécessitant pas de délai d'élaboration et fournissant de ce fait des informations statistiques plus rapides ;
- la série en « **date réelle** » plus proche de la réalisation de la construction, mais exigeant un délai d'élaboration important (au moins un an pour les autorisations, deux pour les ouvertures de chantier et les achevements de travaux).

## **DE NOUVELLES SERIES SIT@DEL2**

### **Un dispositif de collecte rénové**

La mise en place début 2009 au sein du MEEDDM (Ministère de l'Écologie, de l'Énergie, du Développement durable et de la Mer) d'une nouvelle version "Sit@del2" de l'applicatif de gestion de la base de données des permis de construire utilisé dans les DREAL (Directions Régionales de l'Environnement, de l'Aménagement et du Logement) s'est traduite par une modification sensible du système d'information sur la construction neuve portant à la fois sur le dispositif de collecte et sur les outils et les méthodes de diffusion des données statistiques.

### **De nouveaux modes de comptage**

A compter de cette date, la comptabilisation des chiffres sur la construction neuve au MEEDDM est réalisée sur la base d'un mode de comptage rénové. Il en résulte que les anciennes séries Sitadel ne sont plus comparables avec les nouvelles séries [Sit@del2](#). Les principaux changements sont les suivants :

- Suppression de certains critères de filtrage des permis de construire retenus dans les statistiques sur la construction neuve :
  - filtre sur les permis à SHON nulle pour les logements et les locaux ;
  - filtre sur les permis de plus de 18 mois des données en date de prise en compte.
- Modification de la prise en compte des corrections
  - Concernant les séries en date de prise en compte, la notion de données corrigées des modificatifs n'existe plus dans les nouvelles séries. Les modifications intervenues au cours du mois sur des permis déjà pris en compte dans les statistiques des mois ou années précédentes dans le cadre du traitement des permis modificatifs (annulations ou corrections) sont regroupées dans une nouvelle série "correctifs". Avec ce nouveau mode de comptabilisation des annulations et des modificatifs de permis, les données en date de prise en compte diffusées chaque trimestre ne sont plus modifiées après leur publication. En conséquence, les données annuelles en date de prise en compte sont désormais la somme des données publiées sur les quatre trimestres de l'année (ou douze mois "glissants").
- Mode de décompte des surfaces de locaux :
  - la notion de local artisanal a été introduite en octobre 2007 lors de la réforme du droit des sols ;
  - celle de stockage agricole a été supprimée à cette date ;
  - de la même manière, les SHOB des parkings et des aires de stationnement ne sont plus mesurées.



## **LES STATISTIQUES SUR LA CONSTRUCTION ET LE LOGEMENT À LA DREAL RHÔNE-ALPES**

### **Données en ligne**

- Données régionales : <http://www.rhone-alpes.developpement-durable.gouv.fr>
- Données nationales : <http://www.statistiques.equipement.gouv.fr/>

### **Publications**

- La construction neuve en Rhône-Alpes (trimestriel)
- La commercialisation des logements neufs en Rhône-Alpes (trimestriel)
- Le parc locatif social en Rhône-Alpes (annuel)

*Tél.: 04.78.62.11.85 - Fax : 04.72.61.94.73*

*Courriel : [colette.baroux@developpement-durable.gouv.fr](mailto:colette.baroux@developpement-durable.gouv.fr)*

### **Travaux Spécifiques**

- Données SITADEL - ECLN – EPLS par commune ou zone

*Tél.: 04.78.62.11.85 - Fax : 04.72.61.94.73*

*Courriel : [colette.baroux@developpement-durable.gouv.fr](mailto:colette.baroux@developpement-durable.gouv.fr)*

### **Listes nominatives**

- Permis de Construire (Logements ou Locaux - mensuel)

*Tél.: 04.78.62.11.86 - Fax : 04.72.61.94.73*

*Courriel : [chantal.gibert@developpement-durable.gouv.fr](mailto:chantal.gibert@developpement-durable.gouv.fr)*



Ressources, territoires, habitats et logement  
Énergie et climat Développement durable  
Prévention des risques Infrastructures, transports et mer

**Présent  
pour  
l'avenir**

---

Direction régionale de l'Environnement,  
de l'Aménagement et du Logement Rhône-Alpes  
69509 LYON CEDEX 03  
Tél. 04 78 62 50 50  
Fax. 04 72 60 66 32

[www.rhone-alpes.developpement-durable.gouv.fr](http://www.rhone-alpes.developpement-durable.gouv.fr)

ISSN 1268 - 953X - SIRD - Décembre 2010