

Service
Connaissance,
Etudes,
Prospective
et Evaluation

Unité
Données
Statistiques

La construction neuve en Rhône-Alpes

2ème trimestre 2010

N°NS 57 - Septembre 2010

Ressources, territoires, habitats et logement
Énergie et climat
Prévention des risques
Développement durable
Infrastructures, transports et mer

**Présent
pour
l'avenir**



Direction régionale de l'Environnement, de l'Aménagement et du Logement
Rhône-Alpes

Ministère de l'Écologie, de l'Énergie, du Développement durable et de la Mer

La construction neuve en Rhône-Alpes 2^{ème} trimestre 2010

Quelques points de repère pour utiliser ce dossier

Vous trouverez dans ce dossier des statistiques concernant :

- ◆ les logements autorisés et commencés par type de construction (logement individuel ou collectif) ;
- ◆ les locaux autorisés et commencés par destination d'utilisation.

Ces statistiques sont dites "en date de prise en compte", soit la date à laquelle l'avis favorable ou l'ouverture du chantier est enregistré dans le système informatique (voir *Avertissement* en annexe de ce fascicule).

Il s'agit de données de flux présentées ici :

- ◆ pour le dernier trimestre ;
- ◆ pour le même trimestre de l'année précédente ;
- ◆ en cumul sur les quatre derniers trimestres glissants ;
- ◆ en cumul sur les quatre même trimestres de l'année précédente.

Ces données sont nettes des modificatifs. Les annulations ne sont pas prises en compte.

Sommaire

- ◆ Synthèse
- ◆ Tableaux statistiques :
 - logements et locaux
 - flux trimestriels et données sur 12 mois glissants
 - région et départements
- ◆ Annexe
 - Note méthodologique
 - Définitions
 - Avertissement
 - Nouvelle séries Sit@del2
 - Les statistiques sur la construction et le logement à la DREAL Rhône-Alpes

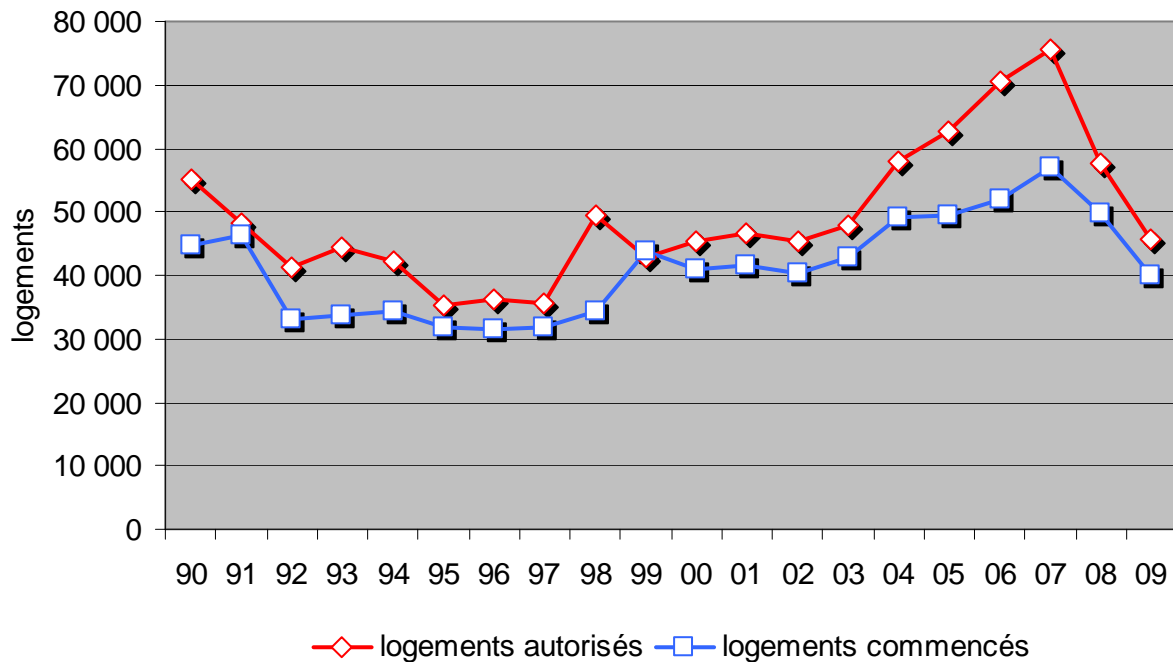
La reproduction partielle ou totale de ce document est autorisée sous réserve de mentionner la source :

SOeS-DREAL Rhône-Alpes-Sit@del2

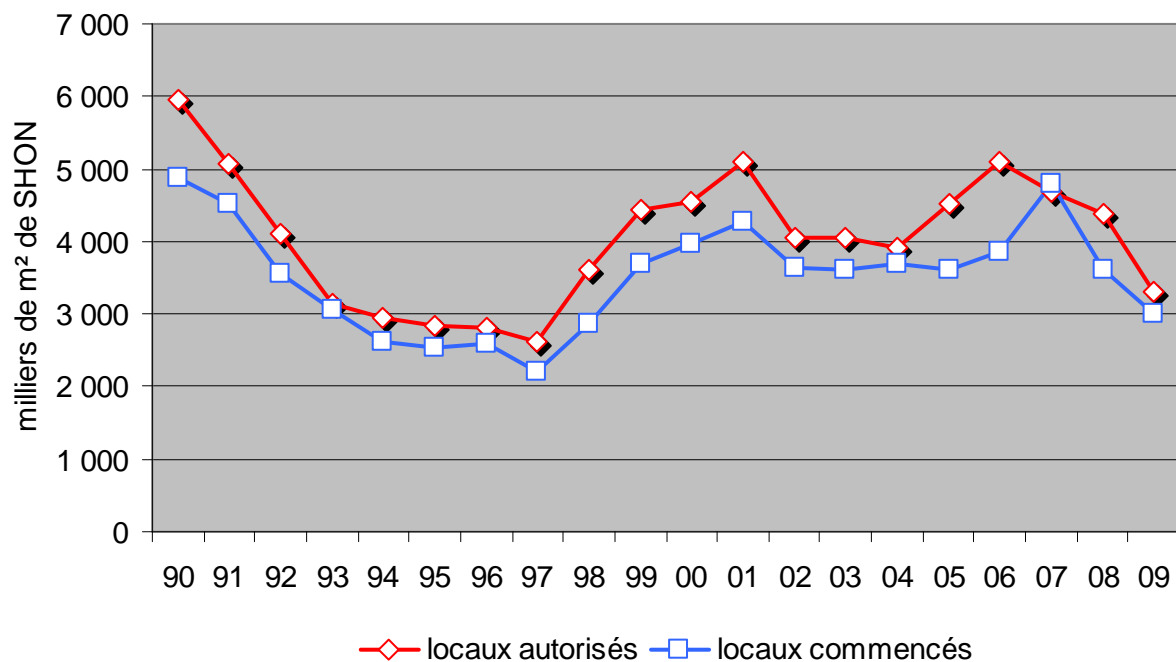
Évolution de la construction neuve

Rhône-Alpes, actualisation 2009
source SOeS-DREAL Rhône-Alpes Sit@del2
données en date de prise en compte

Les logements autorisés et les logements commencés par an



Les locaux autorisés et les locaux commencés par an



Les autorisations de logements bien orientées

La reprise des autorisations de construction s'est confirmée en particulier pour les logements. Les mises en chantier sont restées peu dynamiques.

Les logements

Au deuxième trimestre 2010, 15 200 logements ont fait l'objet d'un permis autorisé en Rhône-Alpes. Après une année 2009 très défavorable, l'augmentation des volumes s'est confirmée, mais le rythme de la construction neuve est resté en deçà de celui des années 2006 et 2007. En quatre trimestres, le nombre d'autorisations a atteint 53 300 logements, soit une hausse de 11,9 % par rapport à la même période de l'année précédente.

C'est dans le Rhône, la Savoie et l'Ardèche que l'augmentation des autorisations a été la plus sensible. Dans la Loire, le nombre de logement autorisés a continué à régresser. Globalement sur la région, si tous les types de logements ordinaires, individuels purs, individuels groupés, collectifs, ont connu une augmentation sensible, le nombre d'autorisations a doublé pour les logements en résidence.

A 9 900 logements, le chiffre des mises en chantier s'est maintenu au faible niveau qui est le sien depuis début 2009. Sur une année glissante le cumul s'établit à 38 600 logements soit une baisse de 13,2 % par rapport à la même période de l'année précédente.

Le repli des mises en chantier de logements neufs a concerné l'ensemble des départements de Rhône-Alpes avec de fortes diminutions en Ardèche, dans la Drôme et l'Isère. Seul le Rhône a connu une augmentation de ses mises en chantier.

Ce sont les constructions de logements individuels purs qui ont connu les plus fortes baisses.

Avec la Haute-Normandie, le Limousin, Midi-Pyrénées et Pays de la Loire, Rhône-Alpes fait partie d'un groupe de régions dans lesquelles les autorisations ont connu une nette reprise, la tendance globale du niveau national restant très incertaine (+0,9 % en glissement annuel pour la France métropolitaine). Rhône-Alpes est la première région française devant l'Île-de-France pour le nombre de logements autorisés. Concernant les mises en chantier, la région garde une évolution proche de celle du niveau national (-11,7 %).

Les locaux

Les autorisations de locaux ont poursuivi la timide reprise qu'elles ont esquissé à partir du quatrième trimestre 2009, mais en restant très en deçà des niveaux qui avaient pu être atteints avant 2009. La surface totale des locaux dont la construction a été autorisée en Rhône-Alpes a été de 980 000 m² d'avril à juin 2010. Sur une année glissante, 3 507 000 m² de locaux ont été autorisés soit une évolution toujours négative de -10,7 % par rapport aux douze mois précédents.

La baisse des surfaces de locaux autorisés a été particulièrement sévère dans la Drôme et l'Isère. En revanche les m² de locaux autorisés ont augmenté en Ardèche et dans le Rhône. La conjoncture s'est

montrée particulièrement défavorable pour les locaux industriels et les entrepôts tandis que les surfaces de locaux autorisés pour des hôtels ont augmenté.

Les surfaces de locaux commencés ont atteint 493 000 m² au deuxième trimestre 2010, 2 395 000 m² sur une année glissante soit une évolution annuelle de -25,5 %.

La baisse a été plus prononcée dans l'Ain et dans la Drôme alors que les mises en chantier de locaux ont progressé en Savoie. Dans l'ensemble de la région, seuls les hôtels ont vu leurs surfaces de locaux commencés augmenter.

Le rythme de baisse de la construction de locaux est resté similaire en Rhône-Alpes à celui de la France métropolitaine : -12,2 % pour les autorisations, -21,5 % pour les mises en chantier. Rhône-Alpes s'est maintenu au deuxième rang des régions françaises pour les autorisations de locaux derrière l'Île-de-France.

Pour en savoir plus

Chiffres et statistiques observations et statistiques, Ministère de l'Écologie, de l'Énergie, du Développement Durable et de la Mer, Commissariat général au développement durable, Service de l'observation et des statistiques

- N°135, juillet 2010, Construction de logements : Résultats à fin juin 2010
- N°136, juillet 2010, Construction de locaux : Résultats à fin juin 2010

SITADEL Logements - Locaux

Zone : Rhône-Alpes

	flux trimestriel à fin			Année glissante à fin		
	juin-10	juin-09	variation %	juin-10	juin-09	variation %
Logements AUTORISES						
Total	15 159	9 613	57,7%	53 264	47 620	11,9%
Logements ordinaires	13 017	9 033	44,1%	46 865	44 328	5,7%
<i>individuels purs</i>	4 171	2 810	48,4%	14 770	13 554	9,0%
<i>individuels groupés</i>	1 796	1 344	33,6%	7 012	6 783	3,4%
<i>collectifs</i>	7 050	4 879	44,5%	25 083	23 991	4,6%
Logements en résidence	2 142	580	269,3%	6 399	3 292	94,4%

Unité : nombre de logements

Logements COMMENCES						
Total	9 940	9 364	6,2%	38 604	44 497	-13,2%
Logements ordinaires	9 111	8 720	4,5%	35 759	41 655	-14,2%
<i>individuels purs</i>	2 831	2 831	0,0%	11 597	15 510	-25,2%
<i>individuels groupés</i>	1 015	1 014	0,1%	4 446	4 627	-3,9%
<i>collectifs</i>	5 265	4 875	8,0%	19 716	21 518	-8,4%
Logements en résidence	829	644	28,7%	2 845	2 842	0,1%

Unité : nombre de logements

Locaux AUTORISES						
Total	980,0	810,2	21,0%	3 507,4	3 929,1	-10,7%
Hébergement hôtelier	64,9	29,2	122,1%	194,2	175,7	10,6%
Bureaux	162,7	69,4	134,5%	503,0	526,3	-4,4%
Commerce	109,1	139,4	-21,8%	464,8	498,7	-6,8%
Artisanat	62,0	43,7	41,8%	218,7	53,2	311,2%
Industrie	103,8	168,8	-38,5%	456,3	1 068,0	-57,3%
Exploitation agricole et forestière	40,7	38,0	7,3%	227,7	171,1	33,1%
Entrepôt	125,9	109,2	15,3%	443,3	628,2	-29,4%
Service public de transport	14,1	4,1	ns	27,1	41,9	ns
Service public enseignement recherche	100,5	41,3	ns	273,4	175,8	ns
Service public action sociale	31,4	28,9	ns	157,4	106,3	ns
Service public ouvrages spéciaux	12,4	26,0	ns	67,8	50,2	ns
Service public santé	103,1	86,7	ns	298,9	323,6	ns
Service public culture loisirs	49,4	25,6	ns	174,9	110,2	ns

Unité : milliers de m² de SHON
so=sans objet, ns=non significatif

Locaux COMMENCES						
Total	493,0	797,9	-38,2%	2 395,4	3 214,0	-25,5%
Hébergement hôtelier	47,1	7,3	543,7%	121,3	22,3	444,7%
Bureaux	65,3	91,6	-28,7%	278,0	453,2	-38,7%
Commerce	64,8	90,8	-28,6%	306,6	347,8	-11,8%
Artisanat	34,1	13,1	161,1%	93,4	13,1	614,7%
Industrie	58,6	193,6	-69,7%	477,3	949,1	-49,7%
Exploitation agricole et forestière	30,4	52,5	-42,1%	146,1	277,4	-47,4%
Entrepôt	54,3	200,0	-72,8%	365,7	490,4	-25,4%
Service public de transport	1,9	1,2	ns	17,0	4,2	ns
Service public enseignement recherche	27,8	47,7	ns	127,3	152,0	ns
Service public action sociale	49,8	49,7	ns	181,9	239,5	ns
Service public ouvrages spéciaux	29,2	22,3	ns	138,0	90,3	ns
Service public santé	4,0	3,8	ns	52,2	54,2	ns
Service public culture loisirs	25,6	24,4	ns	90,4	120,7	ns

Unité : milliers de m² de SHON
so=sans objet, ns=non significatif

SITADEL Logements - Locaux

Zone : 01 Ain

	flux trimestriel à fin			Année glissante à fin		
	juin-10	juin-09	variation %	juin-10	juin-09	variation %
Logements AUTORISES						
Total	1 195	671	78,1%	5 320	4 904	8,5%
Logements ordinaires	1 190	669	77,9%	5 254	4 677	12,3%
<i>individuels purs</i>	570	358	59,2%	2 006	1 850	8,4%
<i>individuels groupés</i>	258	100	158,0%	976	915	6,7%
<i>collectifs</i>	362	211	71,6%	2 272	1 912	18,8%
Logements en résidence	5	2	150,0%	66	227	-70,9%

Unité : nombre de logements

Logements COMMENCES						
Total	1 185	781	51,7%	4 023	4 619	-12,9%
Logements ordinaires	1 184	781	51,6%	3 991	4 481	-10,9%
<i>individuels purs</i>	364	384	-5,2%	1 519	2 107	-27,9%
<i>individuels groupés</i>	95	125	-24,0%	667	671	-0,6%
<i>collectifs</i>	725	272	166,5%	1 805	1 703	6,0%
Logements en résidence	1	0	so	32	138	-76,8%

Unité : nombre de logements

Locaux AUTORISES						
Total	125,0	72,8	71,8%	357,6	377,7	-5,3%
Hébergement hôtelier	8,2	1,8	355,5%	15,8	13,3	18,4%
Bureaux	10,8	5,9	83,6%	32,5	41,0	-20,6%
Commerce	3,5	9,4	-62,4%	33,0	47,8	-31,0%
Artisanat	5,8	6,5	-10,8%	26,8	9,1	195,1%
Industrie	22,9	16,0	43,1%	83,0	120,7	-31,2%
Exploitation agricole et forestière	3,9	2,8	38,2%	13,7	24,2	-43,6%
Entrepôt	44,4	10,0	344,4%	58,7	69,9	-16,1%
Service public de transport	0,0	0,4	ns	6,3	0,4	ns
Service public enseignement recherche	9,1	3,5	ns	24,7	15,3	ns
Service public action sociale	6,4	1,2	ns	10,8	8,6	ns
Service public ouvrages spéciaux	2,9	2,0	ns	16,8	4,0	ns
Service public santé	0,5	11,1	ns	12,4	16,1	ns
Service public culture loisirs	6,6	2,2	ns	23,2	7,2	ns

Unité : milliers de m² de SHON
so=sans objet, ns=non significatif

Locaux COMMENCES						
Total	28,9	90,7	-68,1%	183,1	378,3	-51,6%
Hébergement hôtelier	0,0	1,9	-100,0%	3,4	5,8	-41,2%
Bureaux	7,1	7,9	-10,4%	28,2	37,3	-24,5%
Commerce	3,3	10,7	-69,2%	14,4	44,4	-67,6%
Artisanat	2,9	0,5	531,2%	11,6	0,5	2432,1%
Industrie	4,3	30,1	-85,6%	39,3	113,8	-65,5%
Exploitation agricole et forestière	1,4	13,8	-90,2%	16,8	65,4	-74,2%
Entrepôt	3,7	7,4	-50,8%	27,9	53,6	-47,9%
Service public de transport	1,1	0,0	ns	1,6	0,0	ns
Service public enseignement recherche	1,6	8,4	ns	10,8	20,7	ns
Service public action sociale	1,7	4,1	ns	15,2	8,1	ns
Service public ouvrages spéciaux	0,2	2,4	ns	5,8	11,2	ns
Service public santé	0,3	0,1	ns	2,1	3,9	ns
Service public culture loisirs	1,3	3,3	ns	5,9	13,6	ns

Unité : milliers de m² de SHON
so=sans objet, ns=non significatif

SITADEL Logements - Locaux

Zone : 07 Ardèche

	flux trimestriel à fin			Année glissante à fin		
	juin-10	juin-09	variation %	juin-10	juin-09	variation %
Logements AUTORISES						
Total	645	476	35,5%	2 483	2 039	21,8%
Logements ordinaires	643	476	35,1%	2 334	2 001	16,6%
<i>individuels purs</i>	434	253	71,5%	1 457	1 304	11,7%
<i>individuels groupés</i>	72	85	-15,3%	450	331	36,0%
<i>collectifs</i>	137	138	-0,7%	427	366	16,7%
Logements en résidence	2	0	so	149	38	292,1%

Unité : nombre de logements

Logements COMMENCES						
Total	496	445	11,5%	1 919	2 500	-23,2%
Logements ordinaires	477	442	7,9%	1 876	2 490	-24,7%
<i>individuels purs</i>	319	265	20,4%	1 319	1 577	-16,4%
<i>individuels groupés</i>	100	67	49,3%	338	319	6,0%
<i>collectifs</i>	58	110	-47,3%	219	594	-63,1%
Logements en résidence	19	3	533,3%	43	10	330,0%

Unité : nombre de logements

Locaux AUTORISES						
Total	26,8	40,5	-33,9%	217,7	156,4	39,2%
Hébergement hôtelier	0,2	0,1	265,7%	5,9	2,7	123,8%
Bureaux	1,3	3,5	-62,6%	8,0	18,8	-57,6%
Commerce	5,4	8,8	-38,2%	49,5	24,5	102,1%
Artisanat	2,7	3,0	-11,1%	8,4	3,0	181,6%
Industrie	0,4	9,1	-95,5%	47,1	22,8	106,6%
Exploitation agricole et forestière	1,4	3,0	-53,2%	29,4	10,1	190,5%
Entrepôt	7,9	3,7	112,9%	27,8	32,1	-13,4%
Service public de transport	0,0	0,2	ns	0,1	0,2	ns
Service public enseignement recherche	0,3	1,8	ns	4,2	5,0	ns
Service public action sociale	2,1	3,1	ns	10,1	5,9	ns
Service public ouvrages spéciaux	0,3	0,0	ns	2,5	0,2	ns
Service public santé	3,2	1,5	ns	15,7	22,4	ns
Service public culture loisirs	1,6	2,9	ns	9,1	8,7	ns

Unité : milliers de m² de SHON
so=sans objet, ns=non significatif

Locaux COMMENCES						
Total	23,8	30,7	-22,7%	126,5	146,0	-13,4%
Hébergement hôtelier	0,1	0,0	so	2,7	0,3	790,3%
Bureaux	1,1	1,3	-15,9%	7,4	13,8	-46,6%
Commerce	5,4	7,6	-28,7%	16,2	23,3	-30,7%
Artisanat	0,8	0,2	442,7%	4,5	0,2	2910,7%
Industrie	1,8	8,0	-77,5%	35,1	27,9	26,0%
Exploitation agricole et forestière	3,2	1,3	147,2%	10,2	18,9	-46,2%
Entrepôt	7,1	8,2	-13,0%	22,1	18,4	20,0%
Service public de transport	0,0	0,0	ns	2,6	0,0	ns
Service public enseignement recherche	0,8	0,2	ns	4,8	4,1	ns
Service public action sociale	0,1	1,2	ns	3,6	28,8	ns
Service public ouvrages spéciaux	2,7	0,8	ns	8,7	4,2	ns
Service public santé	0,0	0,0	ns	1,1	1,1	ns
Service public culture loisirs	0,7	2,0	ns	7,8	5,1	ns

Unité : milliers de m² de SHON
so=sans objet, ns=non significatif

SITADEL Logements - Locaux

Zone : 26 Drôme

	flux trimestriel à fin			Année glissante à fin		
	juin-10	juin-09	variation %	juin-10	juin-09	variation %
Logements AUTORISES						
Total	1 251	914	36,9%	4 303	4 315	-0,3%
Logements ordinaires	1 226	887	38,2%	4 031	4 185	-3,7%
<i>individuels purs</i>	450	366	23,0%	1 819	1 719	5,8%
<i>individuels groupés</i>	253	185	36,8%	833	849	-1,9%
<i>collectifs</i>	523	336	55,7%	1 379	1 617	-14,7%
Logements en résidence	25	27	-7,4%	272	130	109,2%

Unité : nombre de logements

Logements COMMENCES						
Total	657	787	-16,5%	2 979	4 016	-25,8%
Logements ordinaires	652	787	-17,2%	2 878	3 989	-27,9%
<i>individuels purs</i>	312	309	1,0%	1 416	1 888	-25,0%
<i>individuels groupés</i>	150	133	12,8%	509	647	-21,3%
<i>collectifs</i>	190	345	-44,9%	953	1 454	-34,5%
Logements en résidence	5	0	so	101	27	274,1%

Unité : nombre de logements

Locaux AUTORISES						
Total	102,1	149,0	-31,5%	391,3	640,3	-38,9%
Hébergement hôtelier	0,5	6,2	-91,6%	10,3	9,2	11,6%
Bureaux	7,9	10,1	-22,2%	34,0	59,8	-43,1%
Commerce	16,8	16,6	1,4%	54,9	51,4	6,8%
Artisanat	15,5	9,3	66,3%	42,4	9,3	354,2%
Industrie	9,3	60,6	-84,6%	49,9	315,4	-84,2%
Exploitation agricole et forestière	14,6	7,2	103,4%	82,0	38,5	112,9%
Entrepôt	18,3	10,8	69,3%	67,4	81,2	-16,9%
Service public de transport	0,1	0,4	ns	0,1	1,4	ns
Service public enseignement recherche	1,1	2,4	ns	9,9	11,2	ns
Service public action sociale	4,2	1,5	ns	11,0	5,6	ns
Service public ouvrages spéciaux	2,7	10,5	ns	4,6	13,0	ns
Service public santé	7,2	10,0	ns	14,1	37,3	ns
Service public culture loisirs	3,8	3,5	ns	10,7	7,3	ns

Unité : milliers de m² de SHON
so=sans objet, ns=non significatif

Locaux COMMENCES						
Total	67,7	195,3	-65,3%	323,2	472,6	-31,6%
Hébergement hôtelier	0,3	0,0	so	4,9	2,0	141,9%
Bureaux	7,6	17,6	-56,7%	28,9	54,8	-47,3%
Commerce	12,5	20,2	-38,2%	29,7	44,7	-33,5%
Artisanat	3,2	3,3	-4,8%	14,7	3,3	341,5%
Industrie	11,7	58,8	-80,2%	159,8	177,5	-9,9%
Exploitation agricole et forestière	12,6	2,8	352,6%	26,6	26,0	2,4%
Entrepôt	7,9	81,7	-90,3%	27,9	120,1	-76,7%
Service public de transport	0,0	0,0	ns	1,0	0,0	ns
Service public enseignement recherche	1,5	2,5	ns	6,7	11,1	ns
Service public action sociale	7,1	4,4	ns	7,1	22,0	ns
Service public ouvrages spéciaux	0,7	1,6	ns	4,7	3,5	ns
Service public santé	0,8	1,3	ns	1,5	1,6	ns
Service public culture loisirs	1,8	1,0	ns	9,6	6,0	ns

Unité : milliers de m² de SHON
so=sans objet, ns=non significatif

SITADEL Logements - Locaux

Zone : 38 Isère

	flux trimestriel à fin			Année glissante à fin		
	juin-10	juin-09	variation %	juin-10	juin-09	variation %
Logements AUTORISES						
Total	2 909	1 664	74,8%	9 337	8 743	6,8%
Logements ordinaires	2 062	1 596	29,2%	8 036	7 725	4,0%
<i>individuels purs</i>	727	502	44,8%	2 651	2 402	10,4%
<i>individuels groupés</i>	402	190	111,6%	1 313	1 069	22,8%
<i>collectifs</i>	933	904	3,2%	4 072	4 254	-4,3%
Logements en résidence	847	68	1145,6%	1 301	1 018	27,8%

Unité : nombre de logements

Logements COMMENCES						
Total	1 506	1 869	-19,4%	5 693	7 827	-27,3%
Logements ordinaires	1 389	1 742	-20,3%	5 460	7 590	-28,1%
<i>individuels purs</i>	508	535	-5,0%	1 977	2 825	-30,0%
<i>individuels groupés</i>	111	129	-14,0%	710	810	-12,3%
<i>collectifs</i>	770	1 078	-28,6%	2 773	3 955	-29,9%
Logements en résidence	117	127	-7,9%	233	237	-1,7%

Unité : nombre de logements

Locaux AUTORISES						
Total	158,5	138,7	14,2%	506,0	817,4	-38,1%
Hébergement hôtelier	11,3	3,6	215,9%	29,9	13,3	124,8%
Bureaux	27,5	13,9	98,8%	67,6	75,0	-9,8%
Commerce	18,0	35,2	-48,8%	55,5	115,3	-51,9%
Artisanat	10,5	2,8	274,8%	46,5	3,6	1187,9%
Industrie	18,2	13,4	35,8%	56,7	279,4	-79,7%
Exploitation agricole et forestière	8,2	5,1	59,3%	26,7	28,9	-7,6%
Entrepôt	13,9	28,1	-50,4%	53,5	137,5	-61,1%
Service public de transport	0,3	0,1	ns	1,0	0,7	ns
Service public enseignement recherche	33,7	16,9	ns	67,3	72,9	ns
Service public action sociale	2,3	2,0	ns	27,6	20,6	ns
Service public ouvrages spéciaux	0,1	6,2	ns	3,1	15,2	ns
Service public santé	10,6	7,3	ns	55,3	32,2	ns
Service public culture loisirs	3,8	4,2	ns	15,3	22,8	ns

Unité : milliers de m² de SHON
so=sans objet, ns=non significatif

Locaux COMMENCES						
Total	89,2	113,0	-21,1%	447,8	628,2	-28,7%
Hébergement hôtelier	3,5	2,0	73,8%	4,8	2,4	99,6%
Bureaux	13,1	11,3	15,8%	39,1	71,4	-45,3%
Commerce	7,4	15,8	-52,9%	50,1	56,8	-11,8%
Artisanat	10,4	1,1	829,6%	19,1	1,1	1605,1%
Industrie	5,2	28,2	-81,5%	52,0	270,0	-80,7%
Exploitation agricole et forestière	3,5	11,1	-68,8%	22,3	42,4	-47,3%
Entrepôt	10,7	4,8	122,0%	125,1	74,2	68,7%
Service public de transport	0,2	0,0	ns	0,2	0,4	ns
Service public enseignement recherche	8,6	27,3	ns	41,0	41,5	ns
Service public action sociale	12,4	5,6	ns	44,5	16,1	ns
Service public ouvrages spéciaux	10,5	1,8	ns	23,3	19,9	ns
Service public santé	0,2	0,8	ns	14,8	1,3	ns
Service public culture loisirs	3,4	3,1	ns	11,4	30,7	ns

Unité : milliers de m² de SHON
so=sans objet, ns=non significatif

SITADEL Logements - Locaux

Zone : 42 Loire

	flux trimestriel à fin			Année glissante à fin		
	juin-10	juin-09	variation %	juin-10	juin-09	variation %
Logements AUTORISES						
Total	946	681	38,9%	3 368	3 603	-6,5%
Logements ordinaires	946	640	47,8%	3 355	3 520	-4,7%
<i>individuels purs</i>	485	344	41,0%	1 697	1 783	-4,8%
<i>individuels groupés</i>	94	139	-32,4%	386	614	-37,1%
<i>collectifs</i>	367	157	133,8%	1 272	1 123	13,3%
Logements en résidence	0	41	-100,0%	13	83	-84,3%

Unité : nombre de logements

Logements COMMENCES						
Total	623	607	2,6%	3 067	3 736	-17,9%
Logements ordinaires	623	607	2,6%	2 829	3 589	-21,2%
<i>individuels purs</i>	315	401	-21,4%	1 365	2 092	-34,8%
<i>individuels groupés</i>	56	84	-33,3%	274	365	-24,9%
<i>collectifs</i>	252	122	106,6%	1 190	1 132	5,1%
Logements en résidence	0	0	so	238	147	61,9%

Unité : nombre de logements

Locaux AUTORISES						
Total	78,5	90,2	-13,0%	333,4	348,4	-4,3%
Hébergement hôtelier	0,3	3,2	-89,4%	2,1	4,3	-51,1%
Bureaux	7,7	5,8	33,9%	31,9	49,3	-35,3%
Commerce	9,6	20,7	-53,6%	35,4	66,2	-46,6%
Artisanat	5,5	11,8	-53,5%	17,2	14,7	16,8%
Industrie	15,4	10,1	51,8%	75,1	80,8	-7,0%
Exploitation agricole et forestière	6,7	5,7	17,3%	44,1	16,1	173,1%
Entrepôt	4,3	21,9	-80,5%	25,4	79,6	-68,1%
Service public de transport	0,0	0,0	ns	0,0	0,3	ns
Service public enseignement recherche	2,2	3,3	ns	16,0	10,7	ns
Service public action sociale	2,0	3,0	ns	11,1	5,1	ns
Service public ouvrages spéciaux	0,8	0,3	ns	2,6	1,1	ns
Service public santé	14,5	0,2	ns	53,0	8,0	ns
Service public culture loisirs	9,4	4,1	ns	19,5	12,2	ns

Unité : milliers de m² de SHON
so=sans objet, ns=non significatif

Locaux COMMENCES						
Total	48,0	55,4	-13,3%	228,7	302,2	-24,3%
Hébergement hôtelier	0,4	0,4	1,5%	5,8	2,3	154,2%
Bureaux	4,0	4,3	-6,5%	16,4	22,8	-28,0%
Commerce	4,5	6,5	-30,4%	41,4	47,9	-13,5%
Artisanat	8,2	6,5	26,7%	13,5	6,5	108,8%
Industrie	8,4	12,9	-35,1%	38,6	88,4	-56,3%
Exploitation agricole et forestière	5,0	5,8	-14,9%	25,2	55,7	-54,7%
Entrepôt	2,3	12,6	-81,6%	22,2	33,4	-33,4%
Service public de transport	0,0	0,0	ns	0,2	1,0	ns
Service public enseignement recherche	2,8	2,2	ns	14,0	20,3	ns
Service public action sociale	4,9	1,4	ns	23,8	7,7	ns
Service public ouvrages spéciaux	2,0	0,2	ns	11,6	6,0	ns
Service public santé	0,1	0,5	ns	1,3	1,4	ns
Service public culture loisirs	5,4	2,2	ns	14,6	9,0	ns

Unité : milliers de m² de SHON
so=sans objet, ns=non significatif

SITADEL Logements - Locaux

Zone : 69 Rhône

	flux trimestriel à fin			Année glissante à fin		
	juin-10	juin-09	variation %	juin-10	juin-09	variation %
Logements AUTORISES						
Total	4 058	2 677	51,6%	13 796	11 260	22,5%
Logements ordinaires	3 459	2 449	41,2%	11 510	10 505	9,6%
<i>individuels purs</i>	640	367	74,4%	2 046	1 692	20,9%
<i>individuels groupés</i>	343	227	51,1%	1 348	1 201	12,2%
<i>collectifs</i>	2 476	1 855	33,5%	8 116	7 612	6,6%
Logements en résidence	599	228	162,7%	2 286	755	202,8%

Unité : nombre de logements

Logements COMMENCES						
Total	2 304	2 780	-17,1%	11 548	11 082	4,2%
Logements ordinaires	2 076	2 399	-13,5%	10 079	9 758	3,3%
<i>individuels purs</i>	425	328	29,6%	1 644	1 908	-13,8%
<i>individuels groupés</i>	242	212	14,2%	910	783	16,2%
<i>collectifs</i>	1 409	1 859	-24,2%	7 525	7 067	6,5%
Logements en résidence	228	381	-40,2%	1 469	1 324	11,0%

Unité : nombre de logements

Locaux AUTORISES						
Total	323,6	188,2	71,9%	1 062,1	927,0	14,6%
Hébergement hôtelier	22,9	2,4	856,7%	55,3	50,0	10,6%
Bureaux	88,0	20,6	326,5%	259,7	219,0	18,6%
Commerce	24,7	9,9	150,2%	110,0	77,3	42,3%
Artisanat	10,8	5,7	87,9%	40,8	7,1	473,8%
Industrie	19,7	47,0	-58,2%	89,8	143,4	-37,4%
Exploitation agricole et forestière	3,9	2,2	75,8%	9,3	17,2	-45,8%
Entrepôt	24,1	20,9	15,6%	140,4	164,1	-14,4%
Service public de transport	13,8	1,2	ns	18,3	34,5	ns
Service public enseignement recherche	37,4	6,7	ns	100,9	38,0	ns
Service public action sociale	9,7	14,1	ns	61,1	31,8	ns
Service public ouvrages spéciaux	1,7	0,9	ns	6,4	8,1	ns
Service public santé	49,6	52,6	ns	112,7	100,9	ns
Service public culture loisirs	17,4	3,9	ns	57,3	35,6	ns

Unité : milliers de m² de SHON
so=sans objet, ns=non significatif

Locaux COMMENCES						
Total	104,8	239,8	-56,3%	619,5	781,6	-20,7%
Hébergement hôtelier	11,7	0,0	so	35,9	1,6	2157,1%
Bureaux	22,7	43,9	-48,3%	118,8	190,2	-37,5%
Commerce	13,8	15,7	-12,3%	71,4	74,4	-4,1%
Artisanat	2,2	0,1	2648,1%	14,1	0,1	ns
Industrie	16,4	41,8	-60,7%	98,3	155,1	-36,7%
Exploitation agricole et forestière	1,2	10,0	-87,5%	15,8	31,6	-50,1%
Entrepôt	4,1	77,1	-94,6%	84,6	142,1	-40,5%
Service public de transport	0,6	0,5	ns	8,5	0,8	ns
Service public enseignement recherche	6,4	6,1	ns	27,7	23,3	ns
Service public action sociale	14,3	27,1	ns	58,7	72,2	ns
Service public ouvrages spéciaux	6,3	8,4	ns	61,4	26,0	ns
Service public santé	0,4	0,4	ns	6,5	33,5	ns
Service public culture loisirs	4,5	8,8	ns	18,0	30,6	ns

Unité : milliers de m² de SHON
so=sans objet, ns=non significatif

SITADEL Logements - Locaux

Zone : 73 Savoie

	flux trimestriel à fin			Année glissante à fin		
	juin-10	juin-09	variation %	juin-10	juin-09	variation %
Logements AUTORISES						
Total	1 486	754	97,1%	4 996	4 177	19,6%
Logements ordinaires	1 036	701	47,8%	3 572	3 706	-3,6%
<i>individuels purs</i>	381	271	40,6%	1 324	1 261	5,0%
<i>individuels groupés</i>	108	175	-38,3%	498	566	-12,0%
<i>collectifs</i>	547	255	114,5%	1 750	1 879	-6,9%
Logements en résidence	450	53	749,1%	1 424	471	202,3%

Unité : nombre de logements

Logements COMMENCES						
Total	1 145	1 050	9,0%	3 673	4 312	-14,8%
Logements ordinaires	713	945	-24,6%	3 075	3 952	-22,2%
<i>individuels purs</i>	291	296	-1,7%	1 129	1 362	-17,1%
<i>individuels groupés</i>	68	101	-32,7%	349	332	5,1%
<i>collectifs</i>	354	548	-35,4%	1 597	2 258	-29,3%
Logements en résidence	432	105	311,4%	598	360	66,1%

Unité : nombre de logements

Locaux AUTORISES						
Total	71,1	58,2	22,1%	269,1	276,2	-2,6%
Hébergement hôtelier	14,1	2,6	435,2%	46,4	62,6	-25,9%
Bureaux	9,7	4,8	102,7%	32,9	22,6	45,4%
Commerce	17,0	13,6	24,5%	43,8	41,8	4,9%
Artisanat	3,1	1,9	61,4%	11,8	2,4	402,6%
Industrie	4,8	6,2	-22,5%	19,5	33,9	-42,4%
Exploitation agricole et forestière	1,6	8,5	-81,3%	10,3	25,1	-59,2%
Entrepôt	6,9	6,3	9,6%	34,2	24,3	40,5%
Service public de transport	0,0	0,2	ns	0,6	2,7	ns
Service public enseignement recherche	3,0	1,8	ns	9,5	5,5	ns
Service public action sociale	3,2	3,6	ns	15,1	9,8	ns
Service public ouvrages spéciaux	2,8	5,6	ns	26,6	7,8	ns
Service public santé	3,9	0,4	ns	5,1	30,1	ns
Service public culture loisirs	1,1	2,5	ns	13,2	7,6	ns

Unité : milliers de m² de SHON
so=sans objet, ns=non significatif

Locaux COMMENCES						
Total	67,0	34,0	97,1%	209,7	196,8	6,6%
Hébergement hôtelier	30,0	0,6	4640,3%	54,8	4,9	1023,5%
Bureaux	3,4	1,3	165,1%	12,3	35,5	-65,3%
Commerce	14,7	9,6	52,6%	38,3	37,2	3,0%
Artisanat	2,7	0,1	3687,5%	3,4	0,1	4666,7%
Industrie	1,5	7,1	-78,5%	13,7	37,7	-63,8%
Exploitation agricole et forestière	1,1	2,8	-61,6%	18,3	16,0	14,2%
Entrepôt	6,7	4,9	36,1%	24,2	19,2	26,1%
Service public de transport	0,0	0,0	ns	1,3	1,1	ns
Service public enseignement recherche	1,9	1,0	ns	5,3	7,5	ns
Service public action sociale	0,4	0,2	ns	1,4	12,5	ns
Service public ouvrages spéciaux	1,5	5,7	ns	6,5	7,6	ns
Service public santé	1,9	0,1	ns	23,8	7,7	ns
Service public culture loisirs	1,2	0,5	ns	6,5	9,9	ns

Unité : milliers de m² de SHON
so=sans objet, ns=non significatif

SITADEL Logements - Locaux

Zone : 74 Haute-Savoie

	flux trimestriel à fin			Année glissante à fin		
	juin-10	juin-09	variation %	juin-10	juin-09	variation %
Logements AUTORISES						
Total	2 669	1 776	50,3%	9 661	8 579	12,6%
Logements ordinaires	2 455	1 615	52,0%	8 773	8 009	9,5%
<i>individuels purs</i>	484	349	38,7%	1 770	1 543	14,7%
<i>individuels groupés</i>	266	243	9,5%	1 208	1 238	-2,4%
<i>collectifs</i>	1 705	1 023	66,7%	5 795	5 228	10,8%
Logements en résidence	214	161	32,9%	888	570	55,8%

Unité : nombre de logements

Logements COMMENCES						
Total	2 024	1 045	93,7%	5 702	6 405	-11,0%
Logements ordinaires	1 997	1 017	96,4%	5 571	5 806	-4,0%
<i>individuels purs</i>	297	313	-5,1%	1 228	1 751	-29,9%
<i>individuels groupés</i>	193	163	18,4%	689	700	-1,6%
<i>collectifs</i>	1 507	541	178,6%	3 654	3 355	8,9%
Logements en résidence	27	28	-3,6%	131	599	-78,1%

Unité : nombre de logements

Locaux AUTORISES						
Total	94,4	72,6	30,1%	370,2	385,7	-4,0%
Hébergement hôtelier	7,3	9,4	-22,3%	28,5	20,2	41,1%
Bureaux	9,7	4,8	101,7%	36,4	40,9	-10,9%
Commerce	14,0	25,2	-44,6%	82,8	74,4	11,2%
Artisanat	8,2	2,7	201,1%	24,8	4,0	519,8%
Industrie	13,1	6,4	104,0%	35,3	71,7	-50,7%
Exploitation agricole et forestière	0,4	3,4	-87,8%	12,3	10,9	13,0%
Entrepôt	6,1	7,5	-18,7%	35,9	39,5	-9,0%
Service public de transport	0,0	1,6	ns	0,7	1,6	ns
Service public enseignement recherche	13,7	4,9	ns	40,8	17,3	ns
Service public action sociale	1,5	0,4	ns	10,6	18,9	ns
Service public ouvrages spéciaux	1,1	0,4	ns	5,1	0,9	ns
Service public santé	13,5	3,6	ns	30,7	76,5	ns
Service public culture loisirs	5,8	2,3	ns	26,5	9,0	ns

Unité : milliers de m² de SHON
so=sans objet, ns=non significatif

Locaux COMMENCES						
Total	63,7	39,0	63,5%	257,0	308,3	-16,6%
Hébergement hôtelier	1,1	2,3	-52,1%	9,0	2,9	205,1%
Bureaux	6,3	4,1	56,0%	26,9	27,4	-1,8%
Commerce	3,1	4,6	-32,4%	45,2	19,1	137,0%
Artisanat	3,7	1,4	164,5%	12,5	1,4	796,2%
Industrie	9,2	6,6	39,2%	40,5	78,7	-48,6%
Exploitation agricole et forestière	2,4	4,8	-50,3%	10,8	21,5	-49,5%
Entrepôt	11,9	3,3	262,0%	31,7	29,5	7,5%
Service public de transport	0,0	0,6	ns	1,6	0,9	ns
Service public enseignement recherche	4,2	0,1	ns	17,2	23,4	ns
Service public action sociale	8,9	5,7	ns	27,7	72,0	ns
Service public ouvrages spéciaux	5,3	1,6	ns	16,1	11,9	ns
Service public santé	0,2	0,5	ns	1,3	3,9	ns
Service public culture loisirs	7,3	3,5	ns	16,6	15,8	ns

Unité : milliers de m² de SHON
so=sans objet, ns=non significatif

ANNEXES

NOTE METHODOLOGIQUE

Les statistiques de la construction neuve sont élaborées à partir du répertoire des permis de construire SITADEL (Système d'Information et de Traitement Automatisé des Données Élémentaires sur les Logements et les locaux), géré par les Directions Régionales de l'Environnement, de l'Aménagement et du Logement. Le fichier des permis de construire a pour objet le suivi statistique de la construction neuve.

Champ de SITADEL

C'est l'ensemble des autorisations d'occupation du sol qui sont prises en compte dans le système SITADEL. La première information qui déclenche la prise en compte statistique est la décision de l'autorité compétente et non pas l'étape de la demande.

La vie d'un dossier comprend 3 phases :

- la décision qui clôt l'instruction du dossier : décision favorable, défavorable, sursis à statuer. Si la décision est favorable, on aura un suivi avec :
- la déclaration d'ouverture de chantier (DOC) ou mise en chantier,
- la déclaration attestant l'achèvement et la conformité des travaux (DAACT).

Par ailleurs, tous les événements survenant durant la vie d'un permis sont enregistrés par le système : modifications, transferts, les annulations d'avis favorables ou de mises en chantier sont également prises en compte.

Collecte d'information

La collecte de l'information s'effectue dans le cadre de la procédure d'instruction des permis de construire. Le traitement des données s'effectue tous les mois. Les données du mois M sont traitées au mois M + 1. Divers contrôles sont effectués à la Direction Régionale de l'Environnement, de l'Aménagement et du Logement. Cependant, les fichiers constitués et utilisés pour les statistiques sont tributaires du contenu des formulaires utilisés et de l'organisation des services chargés d'instruire les dossiers. Ces dossiers peuvent être instruits aussi bien en direction départementale qu'en mairie.

Opérations retenues pour les statistiques

Elles correspondent aux permis de construire créant au moins un logement (ordinaire ou en résidence) ou des locaux

- **pour les logements** :

Pour les permis mixtes (concernant à la fois des logements individuels et collectifs), les statistiques reprennent la répartition réelle par type de construction.

Les logements en résidence (pour étudiants, personnes âgées) sont comptabilisés séparément des logements ordinaires.

- **pour les locaux non résidentiels** :

Les chambres d'habitat communautaire et d'hébergement (chambre pour étudiants, personnes âgées, travailleurs) sont comptabilisées et publiées dans les locaux non résidentiels à la rubrique « hébergement ».

DEFINITIONS

Logements/locaux autorisés (déclaration administrative de la décision d'autorisation de construire)

Avis favorable accordé à une demande de permis de construire déposée par un pétitionnaire après instruction du dossier par la DDT (direction départementale des territoires) ou la commune "instructrice" ; elle autorise l'édification d'une ou plusieurs constructions nouvelles ou la modification d'une ou plusieurs constructions existantes ou d'autres travaux soumis à permis de construire.

Logements/locaux commencés (déclaration administrative d'ouverture de chantier)

Sont considérés comme commencés les logements ou les locaux autres qu'habitations appartenant à un bâtiment dont les "fouilles en rigole" sont entreprises (cas des maisons individuelles) ou dont les fondations sont commencées (autre cas). Une construction n'est considérée comme commencée dans SITADEL qu'après réception en mairie ou à la DDT de la déclaration d'ouverture de chantier (DOC) envoyée par le pétitionnaire.

Dans le cas d'opérations importantes, un suivi par tranche des ouvertures de chantier est réalisé.

Surface hors œuvre nette (SHON)

La surface hors œuvre nette (SHON) s'obtient en déduisant de la surface hors œuvre brute (somme des surfaces de plancher de chaque niveau de la construction) les éléments suivants :

- les combles et sous-sols non aménageables,
- les terrasses, balcons et loggias (surfaces non closes au rez-de-chaussée),
- les surfaces de stationnement des véhicules dans la construction,
- les surfaces destinées au logement des récoltes, des animaux, du matériel agricole et aux services de production.

Locaux à usage autre qu'habitation

Le pétitionnaire doit décrire sur sa demande de permis les destinations prévues ainsi que les surfaces hors œuvre nettes correspondantes (SHON).

La nomenclature existante permet, dès l'autorisation de construire de ventiler les locaux par destination selon une nomenclature agrégée en 14 postes.

Logement

On appelle logement un ensemble de pièces principales destinées au logement et au sommeil et de pièces de service telles que cuisines, salles d'eau, cabinets d'aisance, débarras, buanderie, séchoirs, ainsi que le cas échéant de dépendances et de dégagements. Un logement doit comporter au moins une pièce principale et une pièce de service (soit salle d'eau, soit cabinet d'aisance), un coin cuisine pouvant éventuellement être aménagé dans la pièce principale.

Nature des logements

Qualité des logements selon qu'ils servent uniquement à l'habitation ou bien qu'ils apportent des services supplémentaires :

- logements ordinaires y compris logement de fonction,

- résidences pour personnes âgées,
- résidences pour étudiants,
- résidences de tourisme : village vacances, gîtes ruraux, résidences d'hébergement de loisirs,
- autres résidences : jeunes travailleurs, travailleurs sociaux, etc.

Destination principale des logements

Le pétitionnaire indique la destination principale du ou des logements de l'opération qui peut être :

- **résidence principale**
- **résidence secondaire**

Sont comptabilisées sous cette rubrique, les résidences déclarées comme telles au moment du dépôt du dossier. On peut penser que l'information est correcte pour les logements individuels. Par contre dans les immeubles collectifs, la destination ne pourrait être connue qu'à la commercialisation, elle est donc supposée par le constructeur en fonction du type de programme qu'il construit.

Type de construction

Logements individuels

On en distingue plusieurs catégories :

- **Individuel pur** : un permis de construire pour une seule maison individuelle ne comportant qu'un seul logement et possédant une entrée particulière ;

- **Individuel groupé** : un permis de construire pour plusieurs maisons individuelles isolées ou accolées, chacune d'elles ne comportant qu'un seul logement et disposant d'une entrée particulière.

Logements collectifs

Ce sont des logements faisant partie d'un bâtiment d'au moins deux logements, l'un d'entre eux au moins ne disposant pas d'un accès privatif.

Dans le cas d'opération regroupant à la fois des logements individuels et collectifs, SITADEL ventile le nombre de logements selon son type.

AVERTISSEMENT

Date de prise en compte et date réelle

A chaque événement relatif à un permis de construire, on peut affecter une date d'apparition : **date réelle**.

En raison des contraintes administratives et de l'impossibilité pour les DDT d'envoyer régulièrement les données concernant le suivi des chantiers à la direction régionale, il y a un décalage inéluctable entre la date à laquelle s'est produit réellement l'événement (date réelle) et la date à laquelle cet événement est enregistré par les cellules statistiques : **date de prise en compte**.

Relativement réduit dans les cas des autorisations de construire, ce décalage est en général plus long pour les ouvertures de chantiers et l'achèvement des travaux dont les déclarations doivent être envoyées par le demandeur (maître d'ouvrage). De ce fait, la sortie de résultats en date réelle nécessiterait un délai très long.

C'est pourquoi les sorties en date de prise en compte ont été retenues pour l'élaboration des statistiques conjoncturelles trimestrielles.

Le souci de présenter des résultats homogènes a conduit à retenir la même règle pour les exploitations annuelles.

En conséquence, **deux séries de statistiques**, sont établies à partir du fichier des permis de construire :

- la série en « **date de prise en compte** » ne nécessitant pas de délai d'élaboration et fournissant de ce fait des informations statistiques plus rapides ;
- la série en « **date réelle** » plus proche de la réalisation de la construction, mais exigeant un délai d'élaboration important (au moins un an pour les autorisations, deux pour les ouvertures de chantier et les achevements de travaux).

DE NOUVELLES SERIES SIT@DEL2

Un dispositif de collecte rénové

La mise en place début 2009 au sein du MEEDDM (Ministère de l'Écologie, de l'Énergie, du Développement durable et de la Mer) d'une nouvelle version "Sit@del2" de l'applicatif de gestion de la base de données des permis de construire utilisé dans les DREAL (Directions Régionales de l'Environnement, de l'Aménagement et du Logement) s'est traduite par une modification sensible du système d'information sur la construction neuve portant à la fois sur le dispositif de collecte et sur les outils et les méthodes de diffusion des données statistiques.

De nouveaux modes de comptage

A compter de cette date, la comptabilisation des chiffres sur la construction neuve au MEEDDM est réalisée sur la base d'un mode de comptage rénové. Il en résulte que les anciennes séries Sitadel ne sont plus comparables avec les nouvelles séries [Sit@del2](#). Les principaux changements sont les suivants :

- Suppression de certains critères de filtrage des permis de construire retenus dans les statistiques sur la construction neuve :
 - filtre sur les permis à SHON nulle pour les logements et les locaux ;
 - filtre sur les permis de plus de 18 mois des données en date de prise en compte.
- Modification de la prise en compte des corrections
 - Concernant les séries en date de prise en compte, la notion de données corrigées des modificatifs n'existe plus dans les nouvelles séries. Les modifications intervenues au cours du mois sur des permis déjà pris en compte dans les statistiques des mois ou années précédentes dans le cadre du traitement des permis modificatifs (annulations ou corrections) sont regroupées dans une nouvelle série "correctifs". Avec ce nouveau mode de comptabilisation des annulations et des modificatifs de permis, les données en date de prise en compte diffusées chaque trimestre ne sont plus modifiées après leur publication. En conséquence, les données annuelles en date de prise en compte sont désormais la somme des données publiées sur les quatre trimestres de l'année (ou douze mois "glissants").
- Mode de décompte des surfaces de locaux :
 - la notion de local artisanal a été introduite en octobre 2007 lors de la réforme du droit des sols ;
 - celle de stockage agricole a été supprimée à cette date ;
 - de la même manière, les SHOB des parkings et des aires de stationnement ne sont plus mesurées.

LES STATISTIQUES SUR LA CONSTRUCTION ET LE LOGEMENT À LA DREAL RHÔNE-ALPES

Données en ligne

- Données régionales : <http://www.rhone-alpes.developpement-durable.gouv.fr>
- Données nationales : <http://www.statistiques.equipement.gouv.fr/>

Publications

- La construction neuve en Rhône-Alpes (trimestriel)
- La commercialisation des logements neufs en Rhône-Alpes (trimestriel)
- Le parc locatif social en Rhône-Alpes (annuel)

Tél.: 04.78.62.11.85 - Fax : 04.72.61.94.73

Courriel : colette.baroux@developpement-durable.gouv.fr

Travaux Spécifiques

- Données SITADEL - ECLN – EPLS par commune ou zone

Tél.: 04.78.62.11.85 - Fax : 04.72.61.94.73

Courriel : colette.baroux@developpement-durable.gouv.fr

Listes nominatives

- Permis de Construire (Logements ou Locaux - mensuel)

Tél.: 04.78.62.11.86 - Fax : 04.72.61.94.73

Courriel : chantal.gibert@developpement-durable.gouv.fr

Ressources, territoires, habitats et logement
Énergie et climat Développement durable
Prévention des risques Infrastructures, transports et mer

**Présent
pour
l'avenir**

Direction régionale de l'Environnement,
de l'Aménagement et du Logement Rhône-Alpes
69509 LYON CEDEX 03
Tél. 04 78 62 50 50
Fax. 04 72 60 66 32

www.rhone-alpes.developpement-durable.gouv.fr

ISSN 1268 - 953X - SIRD - Septembre 2010