

Service
Connaissance,
Etudes,
Prospective
et Evaluation

Unité
Données
Statistiques

La construction neuve en Rhône-Alpes

1er trimestre 2012

N°NS 64 - Juin 2012

Ressources, territoires, habitats et logement
Énergie et climat
Prévention des risques
Développement durable
Infrastructures, transports et mer

**Présent
pour
l'avenir**



Direction régionale de l'Environnement, de l'Aménagement et du Logement
Rhône-Alpes

Ministère de l'Écologie, du Développement durable, des Transports et du Logement

La construction neuve en Rhône-Alpes 1^{er} trimestre 2012

Quelques points de repère pour utiliser ce dossier

Vous trouverez dans ce dossier des statistiques concernant :

- ◆ les logements autorisés et commencés par type de construction (logement individuel ou collectif) ;
- ◆ les locaux autorisés et commencés par destination d'utilisation.

Ces statistiques sont dites "en date de prise en compte", soit la date à laquelle l'avis favorable ou l'ouverture du chantier est enregistré dans le système informatique (voir *Avertissement* en annexe de ce fascicule).

Il s'agit de données de flux présentées ici :

- ◆ pour le dernier trimestre ;
- ◆ pour le même trimestre de l'année précédente ;
- ◆ en cumul sur les quatre derniers trimestres glissants ;
- ◆ en cumul sur les quatre mêmes trimestres de l'année précédente.

Ces données sont nettes des modificatifs. Les annulations ne sont pas prises en compte.

Sommaire

- ◆ Synthèse
- ◆ Tableaux statistiques :
 - logements et locaux
 - flux trimestriels et données sur 12 mois glissants
 - région et départements
- ◆ Annexe
 - Note méthodologique
 - Définitions
 - Avertissement
 - Nouvelle séries Sit@del2
 - Les statistiques sur la construction et le logement à la DREAL Rhône-Alpes

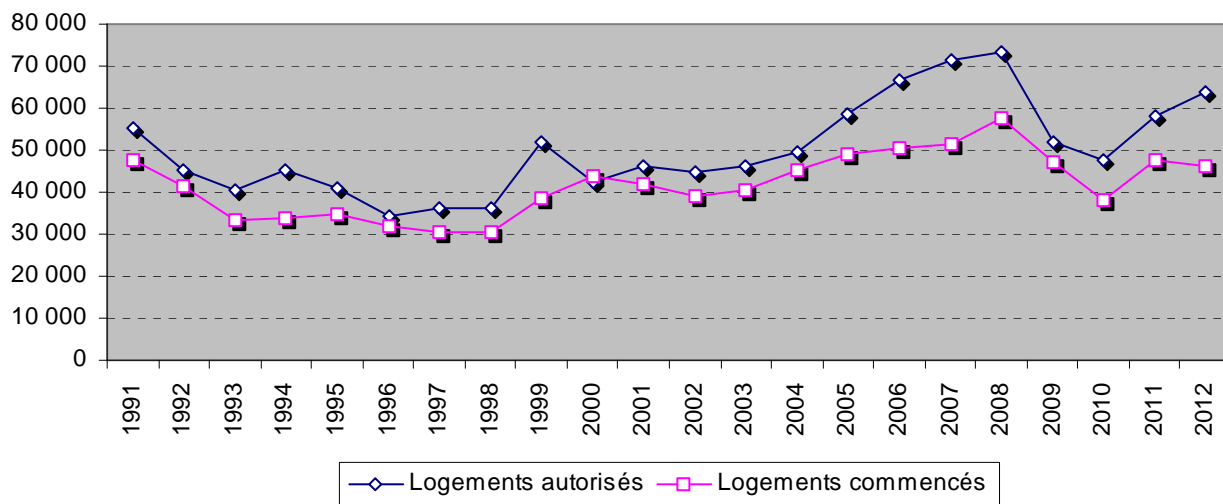
La reproduction partielle ou totale de ce document est autorisée sous réserve de mentionner la source :

SOeS-DREAL Rhône-Alpes-Sit@del2

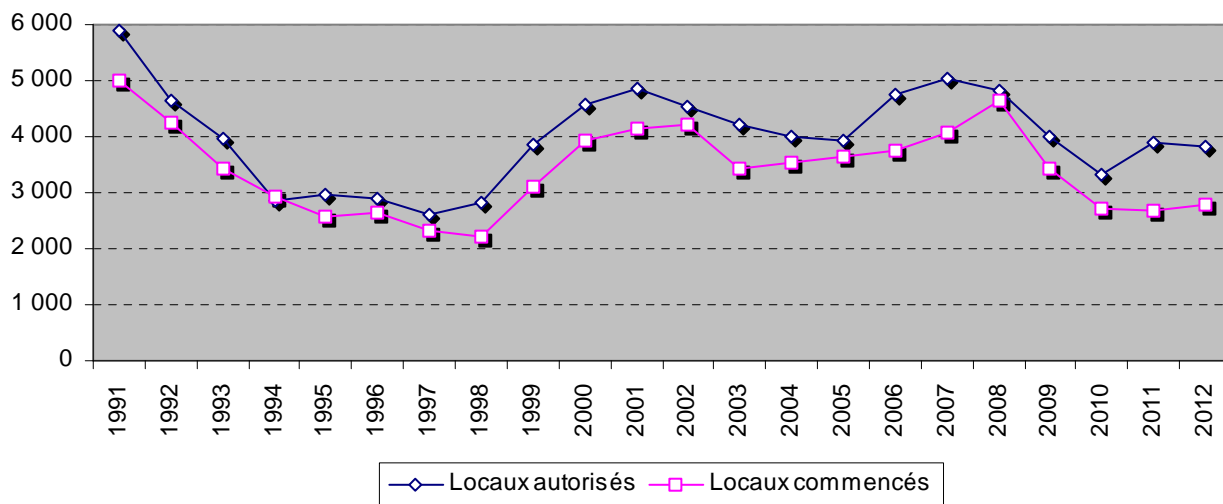
Évolution de la construction neuve

Rhône-Alpes, actualisation 1^{er} trimestre 2012
 source SOeS-DREAL Rhône-Alpes Sit@del2
 données annuelles glissantes en date de prise en compte

Les logements autorisés et les logements commencés par an en nombre de logements



Les locaux autorisés et les locaux commencés par an en milliers de m²



Un repli de la construction neuve particulièrement marqué en Rhône-Alpes

Après le haut niveau d'activité de la fin d'année 2011, les indicateurs de la construction neuve se sont globalement orientés à la baisse au premier trimestre 2012, aussi bien pour les logements que pour les locaux, et autant pour les décisions que pour les mises en chantier. Les chiffres de Rhône-Alpes sont plus défavorables que ceux de la moyenne des autres régions françaises.

Les logements

De nouveau en baisse au premier trimestre 2012, le nombre de logements ayant fait l'objet d'un permis autorisé a atteint 13 600 unités, soit 6,6 % de moins qu'au cours de la même période de l'année précédente. En cumul annuel glissant, l'évolution reste positive à 10,1 % en raison du haut niveau d'activité qui avait été atteint fin 2011, le nombre de logements accordés en rythme annuel atteignant 63 900 unités sur la période. Les autorisations de logements collectifs ont de nouveau fortement progressé alors que celles des logements en résidence ont connu un net repli. En année glissante, le nombre de logements autorisés a un peu moins augmenté dans la région qu'au niveau national (-4,1 points), et Rhône-Alpes a perdu la place qui était la sienne en la matière au premier rang des régions françaises, pour la céder à l'Île-de-France. Département par département, c'est dans l'Ain, la Loire et le Rhône que le nombre de logements ayant fait l'objet d'une décision favorable a le plus progressé, alors que l'Ardèche, la Drôme et l'Isère ont connu une baisse de leurs autorisations de logements.

Avec 9 980 logements au premier trimestre 2012, les mises en chantier ont connu une baisse sensible par rapport à la même période de l'année précédente (-34,1 %). Sur une année glissante, le repli est de -3,2 % pour un cumul de 46 300 logements. La plus forte baisse a concerné les logements en résidence, alors que l'individuel pur et le collectif ont peu varié. La baisse constatée en Rhône-Alpes s'inscrit

en négatif de la tendance nationale où plusieurs régions ont connu une activité en fort développement, la moyenne de la France métropolitaine dépassant de 12,4 points le chiffre régional. Au sein de la région, les mises en chantier de logements ont progressé en Isère, dans la Loire et le Rhône, alors qu'elles ont régressé fortement dans l'Ain et la Drôme.

Les locaux

La surface totale des locaux dont la construction a été autorisée en Rhône-Alpes, de 800 000 m² au premier trimestre 2012, s'est de nouveau contractée, la baisse atteignant -19,2 % par rapport à la même période de l'année précédente. Sur une année glissante, le repli est moins lisible du fait du haut niveau d'activité du second semestre 2011. 3 840 000 m² de locaux ont été autorisés d'avril 2011 à mars 2012, soit une diminution annuelle de 1,7 %. Les autorisations de locaux destinés à l'artisanat ou à l'entreposage ont connu un net repli, tandis que les surfaces industrielles ont conservé une croissance très significative. Loin des croissances à deux chiffres de régions comme Provence-Alpes-Côte d'Azur ou Lorraine, Rhône-Alpes a connu une évolution de 5,6 points inférieure à celle du niveau national. Les autorisations de locaux ont progressé en Ardèche, dans la Loire et en Haute-Savoie alors qu'elles ont diminué dans la Drôme, l'Isère et le Rhône.

De nouveau en baisse, les mises en chantier de locaux ont atteint 554 000 m² au premier trimestre 2012, soit 44,0 % de moins qu'au premier trimestre 2011 où le ni-

veau de l'activité, il est vrai, avait été exceptionnel. En année glissante, la surface totale des locaux commencés s'est élevée à 2 800 000 m², l'évolution restant positive à +4,6 %. Les mises en chantier de bureaux et de locaux artisanaux se sont développées, tandis que les surfaces industrielles commencées ont régressé. L'évolution des mises en chantier de locaux en région s'est établie à 6,2 points en dessous de celle du niveau national. Les surfaces mises en chantier ont augmenté en Ardèche, dans le Rhône et les deux Savoie alors qu'elles ont connu un repli sensible dans l'Ain, la Drôme et la Loire.

Pour en savoir plus

Chiffres et statistiques, observations et statistiques, Ministère de l'Écologie, du Développement durable, des Transports et du Logement (MEDDTL), Commissariat général au développement durable, Service de l'observation et des statistiques

- N°313, avril 2012, *Construction de logements : Résultats à fin mars 2012 (France entière)*
- N°314, avril 2012, *Construction de locaux : Résultats à fin mars 2012 (France entière)*.

SITADEL Logements - Locaux

Zone : Rhône-Alpes

Flux trimestriel à fin			Année glissante à fin		
2012 T1	2011 T1	variation	2012 T1	2011 T1	variation

Logements AUTORISES

Total	13 614	14 572	-6,6%	63 946	58 061	10,1%
Logements ordinaires	12 911	14 104	-8,5%	59 937	52 472	14,2%
individuels purs	4 256	4 434	-4,0%	17 361	17 214	0,9%
individuels groupés	2 278	2 008	13,4%	8 494	7 668	10,8%
collectifs	6 377	7 662	-16,8%	34 082	27 590	23,5%
Logements en résidence	703	468	50,2%	4 009	5 589	-28,3%

Unité : nombre de logements

Logements COMMENCES

Total	9 979	15 137	-34,1%	46 259	47 799	-3,2%
Logements ordinaires	9 491	14 028	-32,3%	43 304	44 220	-2,1%
individuels purs	3 011	3 722	-19,1%	12 945	13 034	-0,7%
individuels groupés	1 051	1 980	-46,9%	5 148	5 761	-10,6%
collectifs	5 429	8 326	-34,8%	25 211	25 425	-0,8%
Logements en résidence	488	1 109	-56,0%	2 955	3 579	-17,4%

Unité : nombre de logements

Locaux AUTORISES

Total	799,8	989,6	-19,2%	3 837,3	3 905,4	-1,7%
Hébergement hôtelier	19,3	37,1	-48,1%	145,2	166,3	-12,7%
Bureaux	145,6	145,9	-0,3%	570,8	576,9	-1,1%
Commerce	96,4	164,9	-41,6%	529,5	576,2	-8,1%
Artisanat	68,6	115,6	-40,7%	228,1	311,3	-26,7%
Industrie	145,9	114,5	27,4%	654,2	460,5	42,1%
Exploitation agricole et forestière	41,2	40,6	1,4%	152,5	173,6	-12,2%
Entrepôt	102,9	142,9	-28,0%	418,0	552,1	-24,3%
Service public transport	1,6	3,4	-51,3%	6,6	23,3	-71,5%
Service public enseignement recherche	40,6	59,1	-31,3%	277,8	295,1	-5,9%
Service public action sociale	36,2	23,8	51,7%	126,1	146,9	-14,2%
Service public ouvrages spéciaux	11,3	25,0	-54,8%	67,0	61,9	8,2%
Service public santé	35,4	69,0	-48,8%	408,8	355,2	15,1%
Service public culture loisirs	55,1	47,8	15,3%	252,7	206,2	22,6%

Unité : milliers de m² de SHON
so=sans objet, ns=non significatif

Locaux COMMENCES

Total	553,8	989,6	-44,0%	2 799,8	2 675,9	4,6%
Hébergement hôtelier	12,0	55,8	-78,4%	107,3	143,7	-25,3%
Bureaux	116,4	127,5	-8,7%	464,9	358,9	29,5%
Commerce	52,7	130,6	-59,6%	337,2	351,8	-4,1%
Artisanat	41,7	31,2	33,9%	169,4	126,6	33,7%
Industrie	83,6	208,4	-59,9%	397,1	463,6	-14,4%
Exploitation agricole et forestière	22,5	49,5	-54,5%	113,7	129,4	-12,2%
Entrepôt	55,8	126,0	-55,7%	331,2	349,5	-5,2%
Service public transport	0,2	0,8	-75,7%	9,8	15,2	-35,1%
Service public enseignement recherche	28,4	77,2	-63,2%	210,3	200,0	5,1%
Service public action sociale	16,9	19,5	-13,7%	95,2	95,9	-0,8%
Service public ouvrages spéciaux	8,2	19,5	-57,8%	44,8	55,2	-18,9%
Service public santé	63,8	102,8	-38,0%	336,2	225,2	49,3%
Service public culture loisirs	51,7	41,0	26,2%	182,7	160,8	13,7%

Unité : milliers de m² de SHON
so=sans objet, ns=non significatif

Source
SOeS-DREAL
Sit@del
Données en date
de prise en compte

SITADEL Logements - Locaux

Zone : Ain

Flux trimestriel à fin			Année glissante à fin		
2012 T1	2011 T1	variation	2012 T1	2011 T1	variation

Logements AUTORISES

Total	1 349	1 769	-23,7%	7 435	5 842	27,3%
Logements ordinaires	1 328	1 762	-24,6%	7 175	5 751	24,8%
individuels purs	461	593	-22,3%	2 163	2 415	-10,4%
individuels groupés	394	173	127,7%	1 517	853	77,8%
collectifs	473	996	-52,5%	3 495	2 483	40,8%
Logements en résidence	21	7	200,0%	260	91	185,7%

Unité : nombre de logements

Logements COMMENCES

Total	1 116	2 470	-54,8%	4 279	5 892	-27,4%
Logements ordinaires	1 019	2 469	-58,7%	4 105	5 853	-29,9%
individuels purs	408	514	-20,6%	1 807	1 903	-5,0%
individuels groupés	199	395	-49,6%	725	939	-22,8%
collectifs	412	1 560	-73,6%	1 573	3 011	-47,8%
Logements en résidence	97	1	ns	174	39	346,2%

Unité : nombre de logements

Locaux AUTORISES

Total	108,6	75,6	43,7%	386,8	404,1	-4,3%
Hébergement hôtelier	0,1	0,8	ns	8,5	10,4	-18,9%
Bureaux	7,7	5,0	51,7%	31,3	31,4	-0,4%
Commerce	8,9	20,8	-57,0%	37,2	50,6	-26,5%
Artisanat	11,9	9,8	21,4%	22,5	26,4	-14,7%
Industrie	38,9	13,8	182,2%	136,7	78,8	73,6%
Exploitation agricole et forestière	3,5	0,3	ns	16,9	16,6	1,9%
Entrepôt	14,7	7,2	105,0%	45,2	108,7	-58,4%
Service public transport	0,0	0,0	ns	0,1	0,0	885,7%
Service public enseignement recherche	10,6	6,1	73,4%	25,6	30,0	-14,8%
Service public action sociale	3,3	1,6	103,4%	7,3	9,7	-24,2%
Service public ouvrages spéciaux	1,4	6,4	-77,9%	4,1	17,6	-77,0%
Service public santé	1,6	1,5	3,0%	30,6	4,0	671,5%
Service public culture loisirs	6,1	2,2	173,4%	20,8	19,9	4,7%

Unité : milliers de m² de SHON
so=sans objet, ns=non significatif

Locaux COMMENCES

Total	63,4	140,0	-54,7%	246,4	316,0	-22,0%
Hébergement hôtelier	0,0	4,2	ns	1,2	4,7	-75,4%
Bureaux	3,5	9,8	-64,4%	23,9	27,3	-12,5%
Commerce	3,0	19,5	-84,6%	35,6	34,3	3,7%
Artisanat	9,0	6,0	50,5%	21,0	17,3	21,7%
Industrie	23,7	32,2	-26,5%	80,5	75,8	6,2%
Exploitation agricole et forestière	4,3	7,1	-39,6%	12,4	11,6	6,7%
Entrepôt	9,0	41,0	-78,0%	27,9	74,3	-62,4%
Service public transport	0,0	0,0	ns	0,0	1,1	ns
Service public enseignement recherche	5,2	12,3	-57,3%	16,1	21,4	-24,6%
Service public action sociale	0,9	0,0	ns	4,3	8,6	-50,4%
Service public ouvrages spéciaux	0,7	5,4	-87,9%	6,9	21,4	-67,9%
Service public santé	1,1	1,3	-16,8%	4,2	5,3	-19,7%
Service public culture loisirs	3,0	1,2	151,8%	12,4	12,9	-4,3%

Unité : milliers de m² de SHON
so=sans objet, ns=non significatif

Source
SOeS-DREAL
Sit@del
Données en date
de prise en compte

SITADEL Logements - Locaux

Zone : Ardèche

Flux trimestriel à fin			Année glissante à fin		
2012 T1	2011 T1	variation	2012 T1	2011 T1	variation

Logements AUTORISES

Total	699	606	15,3%	2 491	2 575	-3,3%
Logements ordinaires	699	592	18,1%	2 448	2 476	-1,1%
individuels purs	385	384	0,3%	1 545	1 571	-1,7%
individuels groupés	121	99	22,2%	395	358	10,3%
collectifs	193	109	77,1%	508	547	-7,1%
Logements en résidence	0	14	ns	43	99	-56,6%

Unité : nombre de logements

Logements COMMENCES

Total	474	510	-7,1%	1 851	2 002	-7,5%
Logements ordinaires	467	485	-3,7%	1 754	1 955	-10,3%
individuels purs	271	295	-8,1%	1 139	1 251	-9,0%
individuels groupés	70	44	59,1%	204	297	-31,3%
collectifs	126	146	-13,7%	411	407	1,0%
Logements en résidence	7	25	-72,0%	97	47	106,4%

Unité : nombre de logements

Locaux AUTORISES

Total	38,5	34,4	11,9%	230,0	186,2	23,5%
Hébergement hôtelier	0,8	0,1	550,0%	4,5	0,9	421,1%
Bureaux	3,4	4,0	-14,8%	20,8	14,2	46,4%
Commerce	11,0	3,3	232,6%	26,5	41,1	-35,4%
Artisanat	2,8	2,7	5,4%	7,8	13,6	-42,4%
Industrie	6,1	7,2	-14,4%	84,6	29,2	189,9%
Exploitation agricole et forestière	2,8	1,0	175,7%	7,5	9,0	-16,6%
Entrepôt	1,7	8,2	-79,5%	24,6	26,1	-6,0%
Service public transport	0,0	0,2	ns	0,0	0,2	ns
Service public enseignement recherche	0,2	0,7	-71,4%	3,5	4,5	-21,7%
Service public action sociale	5,3	2,2	144,3%	13,2	14,2	-7,1%
Service public ouvrages spéciaux	0,9	0,1	696,6%	3,6	1,9	89,4%
Service public santé	2,4	2,2	5,5%	15,4	22,3	-31,0%
Service public culture loisirs	1,1	2,5	-54,2%	18,1	9,1	98,6%

Unité : milliers de m² de SHON
so=sans objet, ns=non significatif

Locaux COMMENCES

Total	22,0	29,9	-26,4%	121,6	106,7	14,0%
Hébergement hôtelier	0,3	0,0	ns	1,7	0,4	348,0%
Bureaux	2,2	1,5	50,4%	7,6	5,4	40,2%
Commerce	4,6	6,3	-26,8%	35,8	28,2	26,9%
Artisanat	3,2	1,9	68,3%	6,2	4,3	44,8%
Industrie	1,2	0,3	285,3%	6,9	3,5	100,1%
Exploitation agricole et forestière	0,3	4,0	ns	9,6	10,1	-4,2%
Entrepôt	2,7	6,8	-60,2%	29,6	17,6	68,4%
Service public transport	0,0	0,0	ns	0,2	0,0	ns
Service public enseignement recherche	0,3	0,3	-9,5%	3,3	3,0	10,1%
Service public action sociale	0,1	1,4	ns	3,9	8,9	-56,1%
Service public ouvrages spéciaux	0,3	0,2	13,1%	1,8	0,8	131,5%
Service public santé	3,3	6,6	-49,3%	5,0	16,9	-70,3%
Service public culture loisirs	3,4	0,5	646,5%	9,8	7,8	26,8%

Unité : milliers de m² de SHON
so=sans objet, ns=non significatif

Source
SOeS-DREAL
Sit@del
Données en date
de prise en compte

SITADEL Logements - Locaux

Zone : Drôme

Flux trimestriel à fin			Année glissante à fin		
2012 T1	2011 T1	variation	2012 T1	2011 T1	variation

Logements AUTORISES

Total	1 015	972	4,4%	4 399	4 458	-1,3%
Logements ordinaires	1 003	948	5,8%	4 209	4 362	-3,5%
individuels purs	460	541	-15,0%	1 970	2 019	-2,4%
individuels groupés	159	173	-8,1%	700	864	-19,0%
collectifs	384	234	64,1%	1 539	1 479	4,1%
Logements en résidence	12	24	-50,0%	190	96	97,9%

Unité : nombre de logements

Logements COMMENCES

Total	560	1 479	-62,1%	3 093	4 093	-24,4%
Logements ordinaires	559	1 396	-60,0%	2 914	3 975	-26,7%
individuels purs	345	582	-40,7%	1 593	1 694	-6,0%
individuels groupés	90	168	-46,4%	577	764	-24,5%
collectifs	124	646	-80,8%	744	1 517	-51,0%
Logements en résidence	1	83	ns	179	118	51,7%

Unité : nombre de logements

Locaux AUTORISES

Total	73,6	183,9	-60,0%	387,1	488,1	-20,7%
Hébergement hôtelier	2,0	4,8	-59,4%	5,7	13,1	-56,6%
Bureaux	7,5	21,3	-64,8%	42,4	55,5	-23,5%
Commerce	12,8	25,4	-49,7%	78,8	61,7	27,6%
Artisanat	3,5	72,7	ns	32,1	99,6	-67,8%
Industrie	3,8	7,0	-45,6%	44,4	45,8	-3,1%
Exploitation agricole et forestière	13,6	18,3	-25,6%	48,5	66,5	-27,0%
Entrepôt	4,5	17,1	-73,5%	58,0	68,5	-15,4%
Service public transport	0,0	0,0	ns	0,2	0,3	-25,1%
Service public enseignement recherche	0,7	3,5	-81,0%	20,1	13,5	49,0%
Service public action sociale	9,5	0,9	ns	17,0	12,1	40,9%
Service public ouvrages spéciaux	0,5	0,6	-20,6%	3,0	3,9	-23,8%
Service public santé	0,3	5,9	ns	2,0	29,5	ns
Service public culture loisirs	15,1	6,5	132,8%	34,9	18,1	92,8%

Unité : milliers de m² de SHON
so=sans objet, ns=non significatif

Locaux COMMENCES

Total	69,7	130,1	-46,4%	312,2	325,1	-4,0%
Hébergement hôtelier	0,1	4,1	ns	2,0	4,8	-58,2%
Bureaux	3,8	17,1	-78,0%	45,4	40,1	13,1%
Commerce	3,6	9,3	-61,9%	24,3	36,1	-32,8%
Artisanat	9,3	5,0	84,2%	48,1	13,1	267,0%
Industrie	5,9	27,9	-78,8%	19,0	52,2	-63,6%
Exploitation agricole et forestière	7,7	16,2	-52,7%	43,9	46,2	-4,9%
Entrepôt	13,5	15,0	-10,3%	61,9	45,6	35,8%
Service public transport	0,0	0,1	ns	0,1	0,1	-16,1%
Service public enseignement recherche	4,0	7,2	-45,3%	9,9	15,9	-37,9%
Service public action sociale	1,9	5,4	-65,3%	8,8	9,2	-4,0%
Service public ouvrages spéciaux	0,7	0,6	10,5%	2,3	10,6	-78,7%
Service public santé	0,9	17,9	ns	17,7	36,2	-51,1%
Service public culture loisirs	18,6	4,2	344,9%	28,9	14,9	93,8%

Unité : milliers de m² de SHON
so=sans objet, ns=non significatif

Source
SOeS-DREAL
Sit@del
Données en date
de prise en compte

SITADEL Logements - Locaux

Zone : Isère

Flux trimestriel à fin			Année glissante à fin		
2012 T1	2011 T1	variation	2012 T1	2011 T1	variation

Logements AUTORISES

Total	2 133	2 161	-1,3%	9 918	11 422	-13,2%
Logements ordinaires	2 109	2 063	2,2%	9 510	9 057	5,0%
individuels purs	811	794	2,1%	3 344	3 087	8,3%
individuels groupés	397	392	1,3%	1 653	1 751	-5,6%
collectifs	901	877	2,7%	4 513	4 219	7,0%
Logements en résidence	24	98	-75,5%	408	2 365	-82,7%

Unité : nombre de logements

Logements COMMENCES

Total	1 334	1 931	-30,9%	7 822	7 644	2,3%
Logements ordinaires	1 296	1 902	-31,9%	7 086	7 181	-1,3%
individuels purs	588	591	-0,5%	2 410	2 201	9,5%
individuels groupés	177	434	-59,2%	1 019	986	3,3%
collectifs	531	877	-39,5%	3 657	3 994	-8,4%
Logements en résidence	38	29	31,0%	736	463	59,0%

Unité : nombre de logements

Locaux AUTORISES

Total	129,5	209,2	-38,1%	683,0	796,9	-14,3%
Hébergement hôtelier	1,9	3,3	-44,0%	18,8	24,3	-22,9%
Bureaux	29,9	36,8	-18,9%	105,3	129,7	-18,8%
Commerce	7,7	20,0	-61,4%	115,3	129,8	-11,2%
Artisanat	10,1	12,0	-15,4%	42,0	41,4	1,3%
Industrie	32,7	21,2	54,6%	97,7	76,0	28,4%
Exploitation agricole et forestière	6,8	8,1	-16,3%	24,2	25,6	-5,6%
Entrepôt	13,0	48,2	-73,0%	54,1	124,1	-56,4%
Service public transport	0,6	0,3	106,5%	1,2	1,2	3,1%
Service public enseignement recherche	9,1	16,9	-46,0%	76,7	96,9	-20,8%
Service public action sociale	3,3	4,6	-28,2%	24,6	20,3	20,8%
Service public ouvrages spéciaux	2,4	1,6	52,5%	19,5	5,2	274,3%
Service public santé	1,3	25,7	ns	59,2	91,8	-35,5%
Service public culture loisirs	10,7	10,5	1,5%	44,4	30,4	46,0%

Unité : milliers de m² de SHON
so=sans objet, ns=non significatif

Locaux COMMENCES

Total	101,7	176,3	-42,4%	466,6	453,0	3,0%
Hébergement hôtelier	3,0	6,0	-49,2%	11,4	19,7	-42,0%
Bureaux	16,9	10,9	56,2%	66,5	61,2	8,6%
Commerce	8,6	28,4	-69,6%	60,6	60,6	-0,1%
Artisanat	3,7	6,5	-42,7%	21,4	31,3	-31,7%
Industrie	8,6	76,6	-88,7%	66,1	102,2	-35,4%
Exploitation agricole et forestière	5,1	4,2	22,2%	10,3	11,3	-8,8%
Entrepôt	8,1	17,2	-53,1%	47,4	58,2	-18,5%
Service public transport	0,0	0,4	ns	0,1	0,6	-85,4%
Service public enseignement recherche	2,7	10,1	-73,6%	52,6	47,5	10,7%
Service public action sociale	2,0	0,9	124,6%	16,4	18,4	-10,6%
Service public ouvrages spéciaux	0,9	1,1	-11,9%	13,7	2,3	482,0%
Service public santé	38,4	5,0	665,0%	76,8	21,0	265,2%
Service public culture loisirs	3,5	9,2	-61,8%	23,4	18,5	26,1%

Unité : milliers de m² de SHON
so=sans objet, ns=non significatif

Source
SOeS-DREAL
Sit@del
Données en date
de prise en compte

SITADEL Logements - Locaux

Zone : Loire

Flux trimestriel à fin			Année glissante à fin		
2012 T1	2011 T1	variation	2012 T1	2011 T1	variation

Logements AUTORISES

Total	1 460	1 305	11,9%	5 249	4 251	23,5%
Logements ordinaires	1 312	1 282	2,3%	5 086	4 227	20,3%
individuels purs	657	626	5,0%	2 274	2 197	3,5%
individuels groupés	134	205	-34,6%	611	522	17,0%
collectifs	521	451	15,5%	2 201	1 508	46,0%
Logements en résidence	148	23	543,5%	163	24	579,2%

Unité : nombre de logements

Logements COMMENCES

Total	1 033	1 331	-22,4%	3 853	3 562	8,2%
Logements ordinaires	941	1 331	-29,3%	3 737	3 543	5,5%
individuels purs	435	510	-14,7%	1 765	1 583	11,5%
individuels groupés	72	197	-63,5%	339	432	-21,5%
collectifs	434	624	-30,4%	1 633	1 528	6,9%
Logements en résidence	92	0	ns	116	19	510,5%

Unité : nombre de logements

Locaux AUTORISES

Total	110,2	76,0	45,0%	423,8	317,2	33,6%
Hébergement hôtelier	0,2	0,1	161,9%	5,9	3,2	83,8%
Bureaux	12,7	6,9	83,9%	36,1	39,7	-9,0%
Commerce	7,6	7,4	1,8%	36,0	47,2	-23,9%
Artisanat	13,6	3,1	337,5%	33,6	17,3	94,6%
Industrie	31,5	26,8	17,8%	114,1	67,3	69,5%
Exploitation agricole et forestière	6,2	4,9	26,3%	18,5	24,5	-24,6%
Entrepôt	29,7	11,8	150,7%	74,4	37,2	100,0%
Service public transport	0,3	0,0	840,0%	0,4	0,5	-33,5%
Service public enseignement recherche	2,3	3,9	-41,2%	17,6	18,4	-4,3%
Service public action sociale	2,6	1,7	50,4%	17,7	8,6	104,9%
Service public ouvrages spéciaux	0,3	3,9	ns	2,9	6,1	-53,0%
Service public santé	1,4	1,4	-0,7%	32,2	26,2	22,7%
Service public culture loisirs	1,9	4,0	-53,4%	34,4	20,8	65,3%

Unité : milliers de m² de SHON
so=sans objet, ns=non significatif

Locaux COMMENCES

Total	54,6	106,5	-48,7%	263,0	309,5	-15,0%
Hébergement hôtelier	0,0	1,9	ns	2,0	2,4	-15,4%
Bureaux	16,7	8,9	87,3%	40,5	38,8	4,3%
Commerce	3,6	14,4	-75,0%	26,9	35,1	-23,4%
Artisanat	4,9	1,6	216,4%	16,7	15,9	4,7%
Industrie	16,3	13,6	19,8%	63,2	80,2	-21,2%
Exploitation agricole et forestière	0,8	14,2	ns	13,2	35,1	-62,5%
Entrepôt	5,1	12,7	-60,3%	34,1	35,6	-4,3%
Service public transport	0,0	0,0	ns	0,0	0,0	ns
Service public enseignement recherche	4,3	0,5	799,8%	18,9	6,0	213,8%
Service public action sociale	0,4	5,1	ns	7,0	9,3	-24,9%
Service public ouvrages spéciaux	0,2	1,6	ns	3,6	2,2	62,0%
Service public santé	0,0	23,0	ns	7,4	29,7	-75,0%
Service public culture loisirs	2,4	8,9	-73,3%	29,6	19,1	54,9%

Unité : milliers de m² de SHON
so=sans objet, ns=non significatif

Source
SOeS-DREAL
Sit@del
Données en date
de prise en compte

SITADEL Logements - Locaux

Zone : Rhône

Flux trimestriel à fin			Année glissante à fin		
2012 T1	2011 T1	variation	2012 T1	2011 T1	variation

Logements AUTORISES

Total	3 469	3 702	-6,3%	18 771	14 873	26,2%
Logements ordinaires	3 274	3 561	-8,1%	17 214	13 175	30,7%
individuels purs	635	586	8,4%	2 374	2 399	-1,0%
individuels groupés	476	226	110,6%	1 398	1 284	8,9%
collectifs	2 163	2 749	-21,3%	13 442	9 492	41,6%
Logements en résidence	195	141	38,3%	1 557	1 698	-8,3%

Unité : nombre de logements

Logements COMMENCES

Total	3 644	3 739	-2,5%	14 656	13 117	11,7%
Logements ordinaires	3 436	2 903	18,4%	13 562	11 062	22,6%
individuels purs	410	515	-20,4%	1 769	1 877	-5,8%
individuels groupés	212	260	-18,5%	956	1 083	-11,7%
collectifs	2 814	2 128	32,2%	10 837	8 102	33,8%
Logements en résidence	208	836	-75,1%	1 094	2 055	-46,8%

Unité : nombre de logements

Locaux AUTORISES

Total	166,7	245,7	-32,1%	971,1	1 056,8	-8,1%
Hébergement hôtelier	3,8	6,9	-45,3%	36,9	59,2	-37,6%
Bureaux	59,1	53,1	11,3%	250,6	232,6	7,7%
Commerce	20,2	50,7	-60,1%	132,6	114,1	16,2%
Artisanat	10,8	5,3	104,1%	37,6	42,9	-12,3%
Industrie	22,5	22,9	-1,6%	101,4	112,4	-9,8%
Exploitation agricole et forestière	0,7	4,5	-85,0%	12,0	14,5	-17,3%
Entrepôt	17,9	32,5	-44,9%	80,3	114,9	-30,1%
Service public transport	0,0	2,7	ns	3,0	17,7	-83,0%
Service public enseignement recherche	8,2	15,0	-45,6%	87,5	92,3	-5,3%
Service public action sociale	5,4	8,9	-38,8%	27,3	57,9	-52,8%
Service public ouvrages spéciaux	3,1	1,5	109,0%	21,9	6,6	232,1%
Service public santé	7,9	31,4	-74,8%	132,2	131,1	0,9%
Service public culture loisirs	7,1	10,4	-31,8%	47,7	60,6	-21,3%

Unité : milliers de m² de SHON
so=sans objet, ns=non significatif

Locaux COMMENCES

Total	144,8	226,6	-36,1%	804,2	692,0	16,2%
Hébergement hôtelier	0,0	30,3	ns	46,7	55,0	-15,0%
Bureaux	59,3	59,8	-0,9%	229,6	143,6	59,9%
Commerce	10,4	16,2	-35,7%	60,6	75,0	-19,2%
Artisanat	5,9	2,9	104,9%	27,4	20,6	32,7%
Industrie	17,4	29,3	-40,6%	91,7	95,6	-4,1%
Exploitation agricole et forestière	2,9	1,7	68,5%	12,2	6,1	99,9%
Entrepôt	9,9	14,5	-31,8%	84,9	68,0	24,8%
Service public transport	0,2	0,3	-33,8%	6,2	12,6	-50,9%
Service public enseignement recherche	6,0	20,9	-71,3%	79,0	58,3	35,6%
Service public action sociale	9,0	3,0	198,3%	38,4	25,3	51,5%
Service public ouvrages spéciaux	3,8	1,0	268,8%	9,3	4,0	136,1%
Service public santé	7,1	43,8	-83,9%	59,3	84,0	-29,3%
Service public culture loisirs	13,0	2,8	368,2%	59,0	43,9	34,2%

Unité : milliers de m² de SHON
so=sans objet, ns=non significatif

Source
SOeS-DREAL
Sit@del
Données en date
de prise en compte

SITADEL Logements - Locaux

Zone : Savoie

Flux trimestriel à fin			Année glissante à fin		
2012 T1	2011 T1	variation	2012 T1	2011 T1	variation

Logements AUTORISES

Total	1 139	1 242	-8,3%	5 059	4 660	8,6%
Logements ordinaires	988	1 086	-9,0%	4 350	3 809	14,2%
individuels purs	309	345	-10,4%	1 359	1 406	-3,3%
individuels groupés	116	260	-55,4%	482	609	-20,9%
collectifs	563	481	17,0%	2 509	1 794	39,9%
Logements en résidence	151	156	-3,2%	709	851	-16,7%

Unité : nombre de logements

Logements COMMENCES

Total	581	1 207	-51,9%	3 645	4 076	-10,6%
Logements ordinaires	581	1 128	-48,5%	3 261	3 372	-3,3%
individuels purs	235	335	-29,9%	1 045	1 161	-10,0%
individuels groupés	38	168	-77,4%	404	403	0,2%
collectifs	308	625	-50,7%	1 812	1 808	0,2%
Logements en résidence	0	79	ns	384	704	-45,5%

Unité : nombre de logements

Locaux AUTORISES

Total	56,0	65,0	-13,9%	325,9	293,4	11,1%
Hébergement hôtelier	8,5	15,9	-46,4%	50,6	37,3	35,6%
Bureaux	9,8	2,9	233,8%	32,1	32,6	-1,6%
Commerce	5,4	7,4	-26,6%	28,9	52,0	-44,4%
Artisanat	4,2	5,3	-21,4%	16,5	24,6	-32,7%
Industrie	2,0	9,0	-77,9%	26,6	16,9	57,2%
Exploitation agricole et forestière	3,6	2,6	36,5%	7,0	6,4	9,1%
Entrepôt	2,6	5,3	-51,7%	25,2	29,7	-15,4%
Service public transport	0,6	0,0	ns	1,7	0,6	180,2%
Service public enseignement recherche	1,2	4,7	-73,7%	9,4	11,4	-18,3%
Service public action sociale	0,8	2,5	-69,9%	4,2	17,0	-75,3%
Service public ouvrages spéciaux	0,9	6,8	-86,0%	7,1	11,8	-39,7%
Service public santé	4,1	0,3	ns	91,2	31,4	190,5%
Service public culture loisirs	12,2	2,2	459,5%	25,5	21,6	18,1%

Unité : milliers de m² de SHON
so=sans objet, ns=non significatif

Locaux COMMENCES

Total	51,1	99,8	-48,8%	296,1	248,0	19,4%
Hébergement hôtelier	1,0	9,1	-88,9%	28,7	55,0	-47,8%
Bureaux	9,8	12,8	-23,3%	29,0	24,7	17,4%
Commerce	10,2	6,9	46,6%	32,8	35,5	-7,5%
Artisanat	1,8	6,5	-71,7%	15,3	14,8	3,1%
Industrie	6,0	14,9	-59,4%	36,5	26,8	36,1%
Exploitation agricole et forestière	1,4	0,5	169,0%	4,0	3,7	9,1%
Entrepôt	3,2	13,1	-75,4%	16,9	25,4	-33,4%
Service public transport	0,0	0,0	ns	0,6	0,6	-0,2%
Service public enseignement recherche	0,0	15,0	ns	8,8	18,4	-52,1%
Service public action sociale	2,4	3,2	-24,4%	9,8	9,0	8,7%
Service public ouvrages spéciaux	1,0	8,6	-88,5%	4,7	11,1	-58,0%
Service public santé	12,8	5,1	151,5%	104,7	6,4	ns
Service public culture loisirs	1,3	4,0	-67,4%	4,4	16,7	-73,5%

Unité : milliers de m² de SHON
so=sans objet, ns=non significatif

Source
SOeS-DREAL
Sit@del
Données en date
de prise en compte

SITADEL Logements - Locaux

Zone : Haute-Savoie

Flux trimestriel à fin			Année glissante à fin		
2012 T1	2011 T1	variation	2012 T1	2011 T1	variation

Logements AUTORISES

Total	2 350	2 815	-16,5%	10 624	9 980	6,5%
Logements ordinaires	2 198	2 810	-21,8%	9 945	9 615	3,4%
individuels purs	538	565	-4,8%	2 332	2 120	10,0%
individuels groupés	481	480	0,2%	1 738	1 427	21,8%
collectifs	1 179	1 765	-33,2%	5 875	6 068	-3,2%
Logements en résidence	152	5	ns	679	365	86,0%

Unité : nombre de logements

Logements COMMENCES

Total	1 237	2 470	-49,9%	7 060	7 413	-4,8%
Logements ordinaires	1 192	2 414	-50,6%	6 885	7 279	-5,4%
individuels purs	319	380	-16,1%	1 417	1 364	3,9%
individuels groupés	193	314	-38,5%	924	857	7,8%
collectifs	680	1 720	-60,5%	4 544	5 058	-10,2%
Logements en résidence	45	56	-19,6%	175	134	30,6%

Unité : nombre de logements

Locaux AUTORISES

Total	116,6	99,8	16,9%	429,6	362,8	18,4%
Hébergement hôtelier	2,1	5,0	-58,4%	14,4	17,9	-19,7%
Bureaux	15,5	15,8	-1,9%	52,1	41,2	26,7%
Commerce	22,7	30,0	-24,1%	74,1	79,5	-6,7%
Artisanat	11,6	4,7	145,6%	35,9	45,5	-21,0%
Industrie	8,3	6,7	22,9%	48,7	34,1	43,1%
Exploitation agricole et forestière	4,1	1,0	324,9%	17,9	10,5	71,0%
Entrepôt	18,8	12,6	49,4%	56,2	42,8	31,4%
Service public transport	0,1	0,1	13,3%	0,1	2,8	ns
Service public enseignement recherche	8,3	8,3	-0,2%	37,4	28,1	33,0%
Service public action sociale	6,0	1,5	312,5%	14,7	7,0	109,4%
Service public ouvrages spéciaux	1,7	4,1	-58,2%	5,0	8,9	-43,0%
Service public santé	16,4	0,5	ns	46,0	18,9	143,3%
Service public culture loisirs	1,0	9,4	-89,9%	26,9	25,7	4,8%

Unité : milliers de m² de SHON
so=sans objet, ns=non significatif

Locaux COMMENCES

Total	46,5	80,5	-42,2%	289,6	225,6	28,4%
Hébergement hôtelier	7,6	0,2	ns	13,5	1,6	724,3%
Bureaux	4,1	6,7	-38,8%	22,5	17,8	26,3%
Commerce	8,7	29,5	-70,5%	60,7	47,0	29,2%
Artisanat	3,9	0,9	347,7%	13,3	9,2	43,5%
Industrie	4,4	13,5	-67,4%	33,2	27,4	21,3%
Exploitation agricole et forestière	0,1	1,6	ns	8,1	5,4	50,7%
Entrepôt	4,3	5,6	-22,9%	28,4	24,8	14,7%
Service public transport	0,0	0,1	ns	2,6	0,1	ns
Service public enseignement recherche	5,9	10,8	-45,3%	21,7	29,5	-26,6%
Service public action sociale	0,1	0,4	-74,5%	6,6	7,2	-8,2%
Service public ouvrages spéciaux	0,7	1,0	-24,1%	2,6	2,8	-7,4%
Service public santé	0,1	0,0	ns	61,1	25,8	136,9%
Service public culture loisirs	6,5	10,2	-36,6%	15,3	27,0	-43,1%

Unité : milliers de m² de SHON
so=sans objet, ns=non significatif

Source
SOeS-DREAL
Sit@del
Données en date
de prise en compte

ANNEXES

NOTE METHODOLOGIQUE

Les statistiques de la construction neuve sont élaborées à partir du répertoire des permis de construire SITADEL (Système d'Information et de Traitement Automatisé des Données Élémentaires sur les Logements et les locaux), géré par le MEDDTL (Ministère de l'Écologie, du Développement durable, des Transports et du Logement). Le fichier des permis de construire a pour objet le suivi statistique de la construction neuve.

Champ de SITADEL

C'est l'ensemble des autorisations d'occupation du sol qui sont prises en compte dans le système SITADEL. La première information qui déclenche la prise en compte statistique est la décision de l'autorité compétente et non pas l'étape de la demande.

La vie d'un dossier comprend 3 phases :

- la décision qui clôt l'instruction du dossier : décision favorable, défavorable, sursis à statuer. Si la décision est favorable, on aura un suivi avec :
- la déclaration d'ouverture de chantier (DOC) ou mise en chantier,
- la déclaration attestant l'achèvement et la conformité des travaux (DAACT).

Par ailleurs, tous les événements survenant durant la vie d'un permis sont enregistrés par le système : les modifications, les transferts, les annulations d'avis favorables ou de mises en chantier sont également prises en compte.

Collecte d'information

La collecte de l'information s'effectue dans le cadre de la procédure d'instruction des permis de construire. Le traitement des données s'effectue tous les mois. Les données du mois M sont traitées au mois M + 1. Divers contrôles sont effectués au MEDDTL. Cependant, les fichiers constitués et utilisés pour les statistiques sont tributaires du contenu des formulaires utilisés et de l'organisation des services chargés d'instruire les dossiers. Ces dossiers peuvent être instruits aussi bien en direction départementale des territoires (DDT) qu'en mairie.

Opérations retenues pour les statistiques

Elles correspondent aux permis de construire créant au moins un logement (ordinaire ou en résidence) ou de la surface de locaux

- **pour les logements** :

Pour les permis mixtes (concernant à la fois des logements individuels et collectifs), les statistiques reprennent la répartition réelle par type de construction.

Les logements en résidence (pour étudiants, personnes âgées) sont comptabilisés séparément des logements ordinaires.

- **pour les locaux non résidentiels** :

Les chambres d'habitat communautaire et d'hébergement (chambre pour étudiants, personnes âgées, travailleurs) sont comptabilisées et publiées dans les locaux non résidentiels à la rubrique « hébergement ».

DEFINITIONS

Logements/locaux autorisés (déclaration administrative de la décision d'autorisation de construire)

Avis favorable accordé à une demande de permis de construire déposée par un pétitionnaire après instruction du dossier par la DDT (direction départementale des territoires) ou la commune "instructrice" ; elle autorise l'édification d'une ou plusieurs constructions nouvelles ou la modification d'une ou plusieurs constructions existantes ou d'autres travaux soumis à permis de construire.

Logements/locaux commencés (déclaration administrative d'ouverture de chantier)

Sont considérés comme commencés les logements ou les locaux autres qu'habitations appartenant à un bâtiment dont les "fouilles en rigole" sont entreprises (cas des maisons individuelles) ou dont les fondations sont commencées (autre cas). Une construction n'est considérée comme commencée dans SITADEL qu'après réception en mairie ou à la DDT de la déclaration d'ouverture de chantier (DOC) envoyée par le pétitionnaire.

Dans le cas d'opérations importantes, un suivi par tranche des ouvertures de chantier est réalisé.

Surface hors œuvre nette (SHON)

La surface hors œuvre nette (SHON) s'obtient en déduisant de la surface hors œuvre brute (somme des surfaces de plancher de chaque niveau de la construction) les éléments suivants :

- les combles et sous-sols non aménageables,
- les terrasses, balcons et loggias (surfaces non closes au rez-de-chaussée),
- les surfaces de stationnement des véhicules dans la construction,
- les surfaces destinées au logement des récoltes, des animaux, du matériel agricole et aux services de production.

Locaux à usage autre qu'habitation

Le pétitionnaire doit décrire sur sa demande de permis les destinations prévues ainsi que les surfaces hors œuvre nettes correspondantes (SHON).

La nomenclature existante permet, dès l'autorisation de construire, de ventiler les locaux par destination selon une nomenclature agrégée en 14 postes.

Logement

On appelle logement un ensemble de pièces principales destinées au logement et au sommeil et de pièces de service telles que cuisines, salles d'eau, cabinets d'aisance, débarras, buanderie, séchoirs, ainsi que le cas échéant de dépendances et de dégagements. Un logement doit comporter au moins une pièce principale et une pièce de service (soit salle d'eau, soit cabinet d'aisance), un coin cuisine pouvant éventuellement être aménagé dans la pièce principale.

Nature des logements

Qualité des logements selon qu'ils servent uniquement à l'habitation ou bien qu'ils apportent des services supplémentaires :

- logements ordinaires y compris logement de fonction,

- résidences pour personnes âgées,
- résidences pour étudiants,
- résidences de tourisme : village vacances, gîtes ruraux, résidences d'hébergement de loisirs,
- autres résidences : jeunes travailleurs, travailleurs sociaux, etc.

Destination principale des logements

Le pétitionnaire indique la destination principale du ou des logements de l'opération qui peut être :

- **résidence principale**
- **résidence secondaire**

Sont comptabilisées sous cette rubrique, les résidences déclarées comme telles au moment du dépôt du dossier. On peut penser que l'information est correcte pour les logements individuels. Par contre dans les immeubles collectifs, la destination ne pourrait être connue qu'à la commercialisation, elle est donc supposée par le constructeur en fonction du type de programme qu'il construit.

Type de construction

Logements individuels

On en distingue plusieurs catégories :

- **Individuel pur** : un permis de construire pour une seule maison individuelle ne comportant qu'un seul logement et possédant une entrée particulière ;

- **Individuel groupé** : un permis de construire pour plusieurs maisons individuelles isolées ou accolées, chacune d'elles ne comportant qu'un seul logement et disposant d'une entrée particulière.

Logements collectifs

Ce sont des logements faisant partie d'un bâtiment d'au moins deux logements, l'un d'entre eux au moins ne disposant pas d'un accès privatif.

Dans le cas d'opération regroupant à la fois des logements individuels et collectifs, SITADEL ventile le nombre de logements selon son type.

AVERTISSEMENT

Date de prise en compte et date réelle

A chaque événement relatif à un permis de construire, on peut affecter une date d'apparition : **date réelle**.

En raison des contraintes administratives et de gestion ainsi que du délai de transmission des données concernant le suivi des chantiers au MEDDTL, il existe un décalage inéluctable entre la date à laquelle s'est produit réellement l'événement (date réelle) et la date à laquelle cet événement est enregistré par le MEDDTL : **date de prise en compte**.

Relativement réduit dans les cas des autorisations de construire, ce décalage est en général plus long pour les ouvertures de chantiers et les achèvements des travaux dont les déclarations doivent être envoyées par le demandeur (maître d'ouvrage). De ce fait, la sortie de résultats en date réelle nécessiterait un délai très long.

C'est pourquoi les sorties en date de prise en compte ont été retenues pour l'élaboration des statistiques conjoncturelles trimestrielles.

Le souci de présenter des résultats homogènes a conduit à retenir la même règle pour les exploitations annuelles.

En conséquence, **deux séries de statistiques**, sont établies à partir du fichier des permis de construire :

- la série en « **date de prise en compte** », définitive dès sa parution, ne nécessitant pas de délai d'élaboration et fournissant de ce fait des informations statistiques plus rapides ;
- la série en « **date réelle** », plus proche de la réalisation de la construction, mais exigeant un délai d'élaboration important (au moins un an pour les autorisations, deux pour les ouvertures de chantier) et corrigée au fur et à mesure que les informations sur les événements de la période correspondante sont portées à la connaissance du MEDDTL.

En raison de la qualité des informations transmises au MEDDTL, les achèvements de travaux ne font actuellement l'objet d'aucune exploitation statistique.

A PARTIR DE 2009, DE NOUVELLES SERIES STATISTIQUES SUR LA CONSTRUCTION NEUVE

Un dispositif de collecte rénové

La mise en place début 2009 au sein du Ministère en charge du suivi statistique de la construction neuve d'une nouvelle version "Sit@del2" de l'applicatif de gestion de la base de données des permis de construire s'est traduite par une modification sensible du système d'information sur la construction neuve portant à la fois sur le dispositif de collecte et sur les outils et les méthodes de diffusion des données statistiques.

De nouveaux modes de comptage

A partir de 2009, la comptabilisation des chiffres sur la construction neuve est réalisée sur la base d'un mode de comptage rénové. Les principaux changements sont les suivants :

- Suppression de certains critères de filtrage des permis de construire retenus dans les statistiques sur la construction neuve :
 - filtre sur les permis à SHON nulle pour les logements et les locaux ;
 - filtre sur les permis de plus de 18 mois des données en date de prise en compte.
- Modification de la prise en compte des corrections
 - Concernant les séries en date de prise en compte, la notion de données corrigées des modificatifs n'existe plus dans les nouvelles séries. Les modifications intervenues au cours du mois sur des permis déjà pris en compte dans les statistiques des mois ou années précédentes dans le cadre du traitement des permis modificatifs (annulations ou corrections) sont regroupées dans une nouvelle série "correctifs". Avec ce nouveau mode de comptabilisation des annulations et des modificatifs de permis, les données en date de prise en compte diffusées chaque trimestre ne sont plus modifiées après leur publication. En conséquence, les données annuelles en date de prise en compte sont désormais la somme des données publiées sur les quatre trimestres de l'année (ou douze mois "glissants").
- Mode de décompte des surfaces de locaux :
 - la notion de local artisanal a été introduite en octobre 2007 lors de la réforme du droit des sols ;
 - celle de stockage agricole a été supprimée à cette date ;
 - de la même manière, les SHOB des parkings et des aires de stationnement ne sont plus mesurées.

Les anciennes séries Sitadel antérieures à 2009 ne sont pas compatibles avec les statistiques diffusées aujourd'hui. Se reporter aux bases de données historiques rétrolées mises en ligne sur le site internet de la DREAL Rhône-Alpes pour comparer avec les données actuelles.

Les statistiques à la DREAL Rhône-Alpes

Données en ligne

- Le portail statistique : <http://www.rhone-alpes.developpement-durable.gouv.fr/> (rubrique connaissance, données statistiques) est le point d'entrée public permettant d'accéder aux informations actualisées sur les sources, les métadonnées, les publications, les tableaux de données statistiques, les bases de données en ligne sur les thématiques du MEDDTL :
 - Construction de logements et de locaux (dont : Sitadel)
 - Marchés immobiliers (dont : enquête sur la commercialisation des logements neufs ECLN, enquête sur le prix des terrains à bâtir EPTB)
 - Parc de logements (dont : enquête sur le parc locatif social EPLS et répertoire du parc locatif social RPLS)
 - Données transport (dont : site de l'observatoire des transports ORT ; données sur les immatriculations de véhicules)
 - Données énergie et gaz à effet de serre (dont : site de l'observatoire régional de l'énergie et des gaz à effet de serre OREGES)

Publications

- La construction neuve en Rhône-Alpes (trimestriel)
- La commercialisation des logements neufs en Rhône-Alpes (trimestriel)
- Le parc locatif social en Rhône-Alpes (annuel)

Travaux Spécifiques

- Exploitation statistique et diffusion publique ou sur commande des sources SITADEL, ECLN, EPLS et RPLS, EPTB, Filocom par commune ou zone supra-communale
- Listes « commerciales » d'adresses de permis de construire : abonnement ou listes historiques
- La diffusion de certaines sources peut comporter des restrictions en terme de public éligible.
- Certaines données peuvent être secrétisées conformément à la loi 51-711 du 7 juin 1951.
- Les exploitations des bases de données constituées à des fins statistiques du MEDDTL font l'objet d'une facturation décrite dans les arrêtés du 26 avril 2010 (NOR DEVK0930901A) et du 2 décembre 2010 (NOR DEVD1030481A).

Nous contacter

courrier : DREAL Rhône-Alpes
CEPE/UDS
69453 LYON CEDEX 06

courriel : ds.cepe.dreal-rhone-alpes@developpement-durable.gouv.fr

tél : 04 26 28 67 76

fax : 04 26 28 67 79

Ressources, territoires, habitats et logement
Énergie et climat Développement durable
Prévention des risques Infrastructures, transports et mer

**Présent
pour
l'avenir**

Direction régionale de l'Environnement,
de l'Aménagement et du Logement Rhône-Alpes
69453 LYON CEDEX 06
Tél. 04 26 28 60 00
Fax. 04 26 28 67 79

ISSN 1268 - 953X - SIRD - Juin 2012