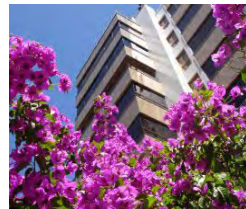
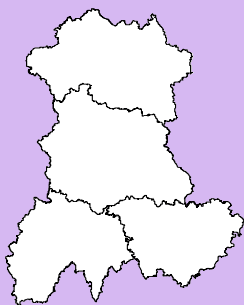




N° 12  
3<sup>ème</sup> trimestre 2008



## la construction neuve en *Auvergne*

**Accentuation du recul des logements autorisés avec 8 350 logements sur les 12 derniers mois.**

**Les autorisations du secteur collectif diminuent de 52.7 % ce trimestre et de 46.4 % en année mobile.**

**Les ouvertures de chantiers déclarées reculent de 19.5 % sur les douze derniers mois.**

**Le niveau des mises en chantier est comparable à celui des autorisations.**

**Les bâtiments non résidentiels autorisés connaissent des orientations différentes en année mobile (+ 2 % pour le secteur secondaire, - 36 % pour le secteur tertiaire).**

### *Les Logements ordinaires*

#### **Poursuite constante de la baisse des autorisations**

Le nombre d'autorisations diminue encore sur les 12 derniers mois pour atteindre 28 % par rapport aux 12 mois précédents, ce qui représente 8 350 logements autorisés.

Cette orientation touche toute la région mais l'ampleur de la baisse diffère entre départements. Le nombre de logements autorisés diminue de 35 % dans le Puy-de-Dôme, 33 % dans l'Allier, 9 % en Haute-Loire et 5 % dans le Cantal.

#### **Le secteur collectif connaît une diminution particulièrement forte**

607 appartements ont été autorisés ce trimestre ce qui traduit une baisse de 52.7 % par rapport au trimestre équivalent de 2007. En année mobile l'orientation est identique avec un repli de 46.4 %.

La construction individuelle connaît aussi une baisse de 28 % ce trimestre avec 1 404 logements. Ce résultat est un peu moins prononcé en année mobile avec - 16 % pour la région.

#### **Les marchés évoluent**

Les marchés locatifs publics et privés régionaux ce trimestre avec

respectivement 14 et 10 % des logements autorisés restent à leurs niveaux de l'année 2007.

L'accession directe à la propriété consolide sa position majoritaire avec 60 % des logements autorisés. La promotion privée représente quant à elle 16 % des autorisations. Son poids était pour l'année 2007 de 25 %.

#### **Les mises en chantier reculent aussi**

Les résultats de ce trimestre révèlent également une baisse des mises en chantier de 21 % par rapport au troisième trimestre 2007.

En comparaison en année mobile, la diminution des ouvertures de chantier est du même ordre de grandeur (- 20 %).

#### **La baisse régionale est plus accentuée qu'au niveau national**

Les autorisations et mises en chantiers diminuent de 19 et 11 % en année mobile au niveau national.

Toutefois, l'impact relatif de la hausse de la promotion privée a été plus important en Auvergne que pour l'ensemble de la France ce qui engendre un repli conjoncturel plus prononcé.

### *Les Locaux*

#### **Diminution des surfaces autorisées et commencées**

L'impact de la réforme du permis de construire a eu des conséquences très importantes sur le dénombrement statistique des locaux et en particulier des secteurs agricoles qui ne rentrent pas dans le champ d'observation. Les séries ne sont plus comparables depuis et seront reconstituées avec un historique en 2009.

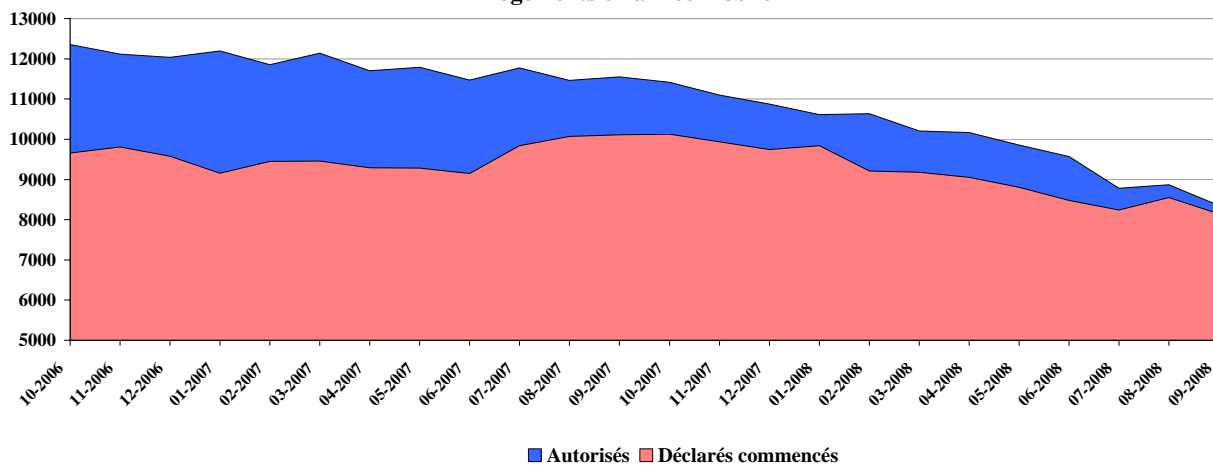
Le secteur secondaire enregistre une hausse de 2 % avec 332 000 m<sup>2</sup> autorisés en année mobile. Cependant sur les 3 derniers mois la tendance est orientée à la baisse (- 22 %) par rapport au trimestre équivalent de 2007.

Le secteur tertiaire connaît un repli important de 36 % sur les douze derniers mois avec des comportements différents selon ses composantes : - 47 % pour le poste loisirs, enseignement, santé, - 29 % pour les commerces, - 5 % pour les bureaux.

L'ensemble de ces 2 secteurs connaît en année mobile une diminution de 23 % des surfaces autorisées et 19 % des mises en chantier.



### Logements en année mobile

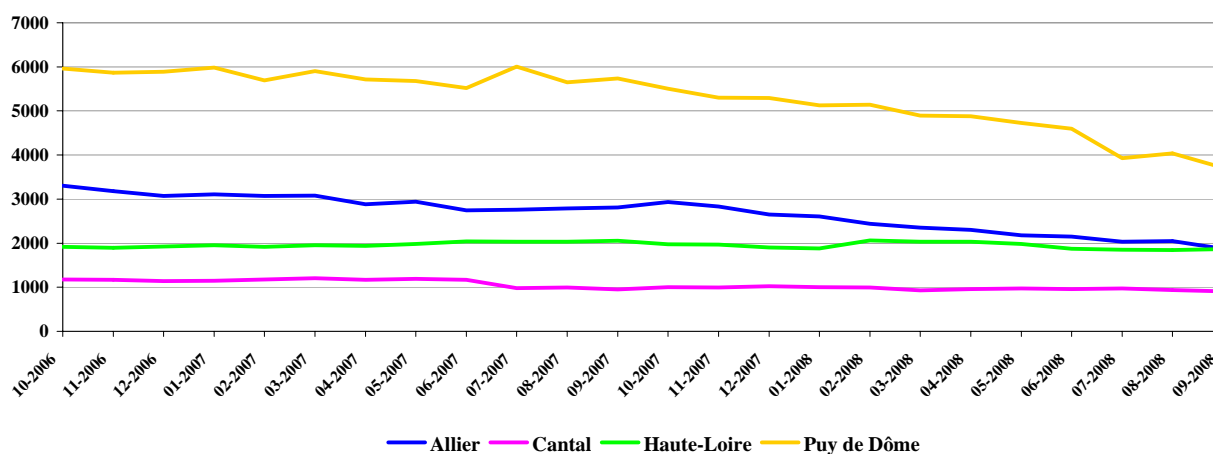


	Cumul annuel			Variation 2008/2007	3 derniers mois		Année mobile		
	09-2006	09-2007	09-2008		Créations	Variation*	Créations	Variation	
<b>L O G E M E N T S</b>	<b>AUTORISES</b>	<b>9 274</b>	<b>8 789</b>	<b>6 269</b>	<b>-28.7%</b>	<b>2 011</b>	<b>-37.8%</b>	<b>8 350</b>	<b>-27.7%</b>
	dont individuels	5 778	5 561	4 582	-17.6%	1 404	-28.0%	5 989	-16.2%
	dont collectifs	3 496	3 228	1 687	-47.7%	607	-52.7%	2 361	-46.4%
	<b>DECLARES COMMENCES</b>	<b>7 210</b>	<b>7 738</b>	<b>6 136</b>	<b>-20.7%</b>	<b>2 749</b>	<b>-10.1%</b>	<b>8 143</b>	<b>-19.5%</b>
	dont individuels	4 715	4 937	3 893	-21.1%	2 105	8.8%	5 433	-17.3%
	dont collectifs	2 495	2 801	2 243	-19.9%	644	-42.7%	2 710	-23.5%

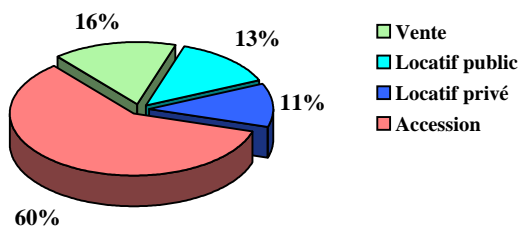
\* évolution par rapport au trimestre équivalent de l'année n-1

unité : logement

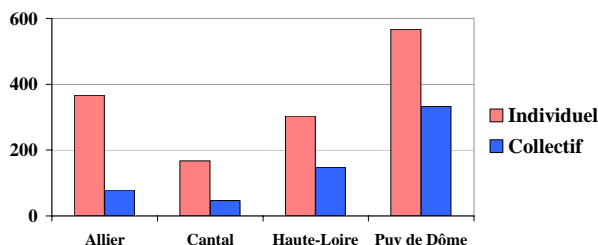
### Logements autorisés en année mobile



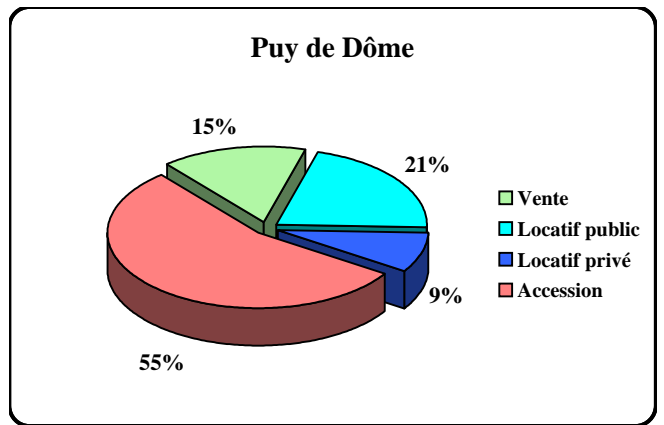
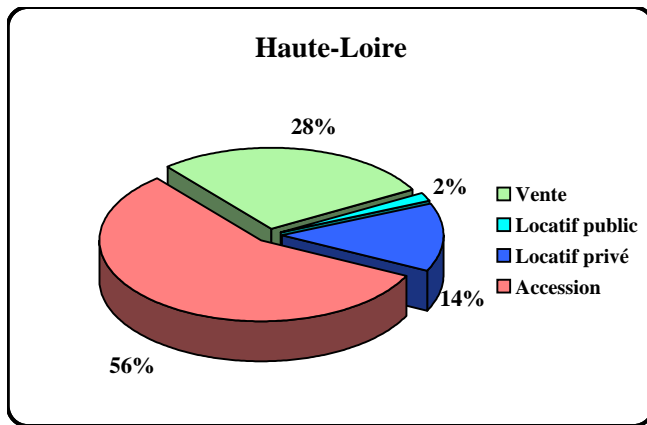
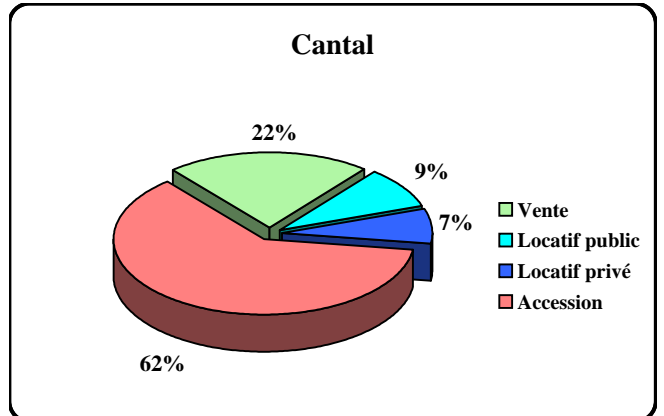
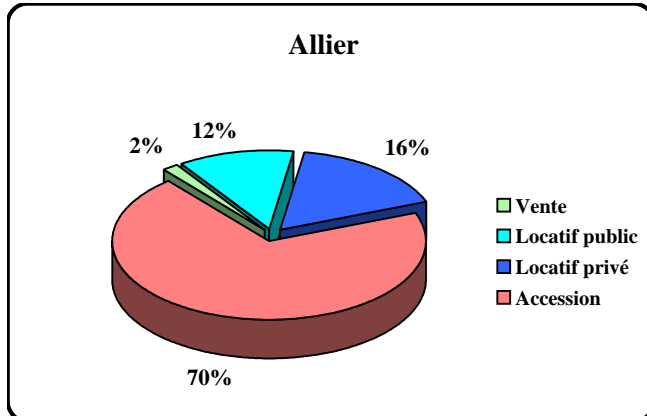
### Destination des logements autorisés (flux trimestriel)



### Nombre de logements autorisés (flux trimestriel)

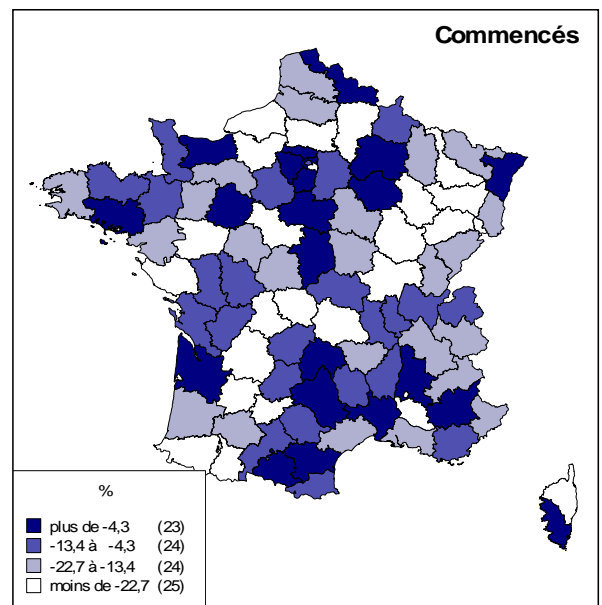
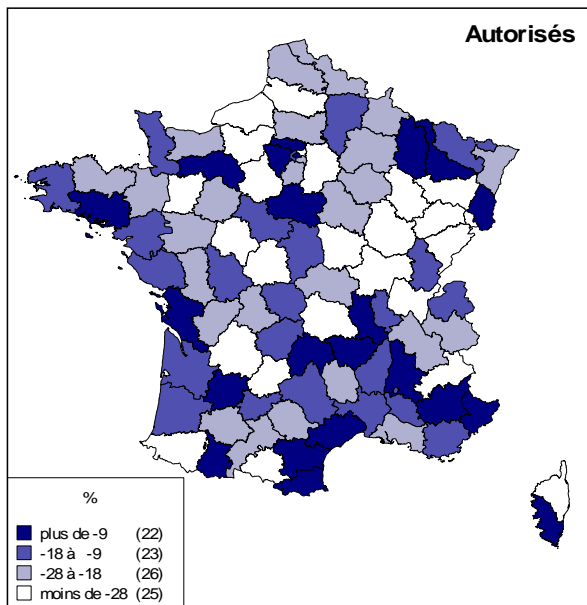


### Destination des logements autorisés par département (flux trimestriel)



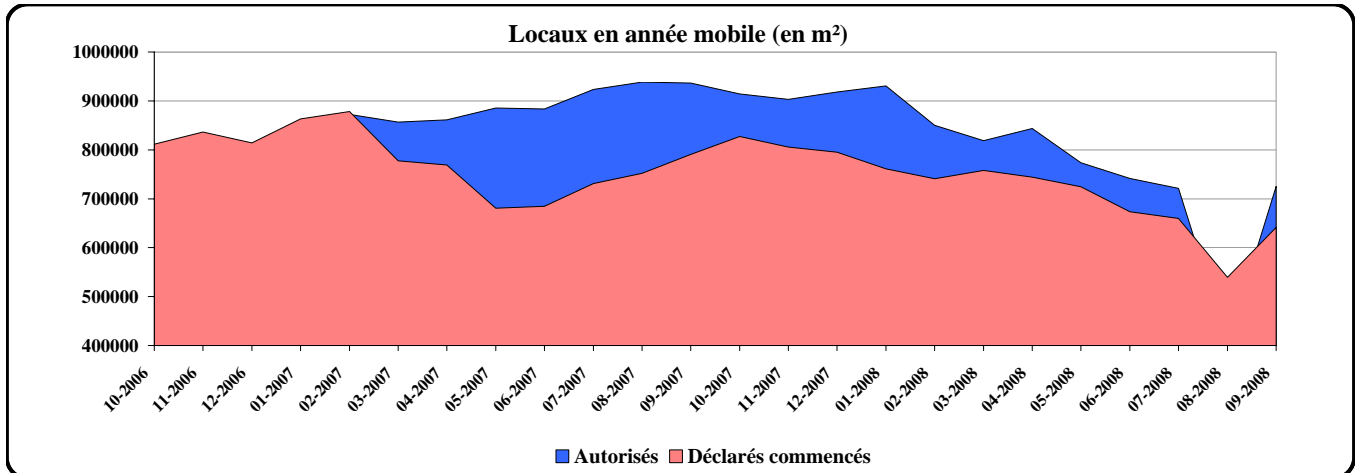
### Résultats nationaux

### Evolution des logements par départements en année mobile (logements ordinaires et en résidences)





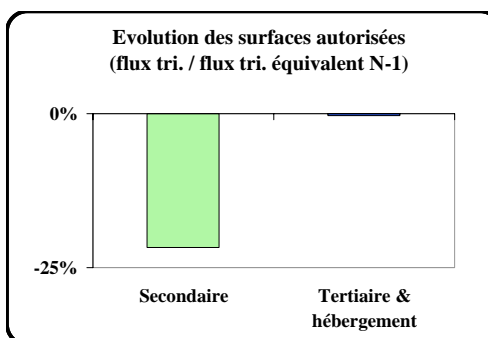
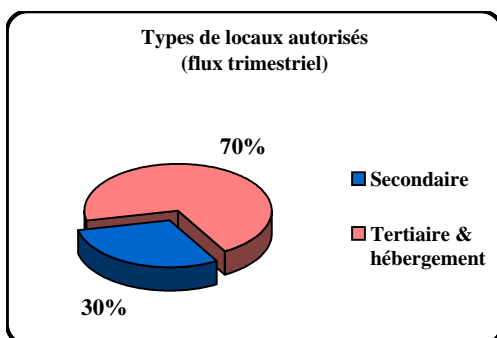
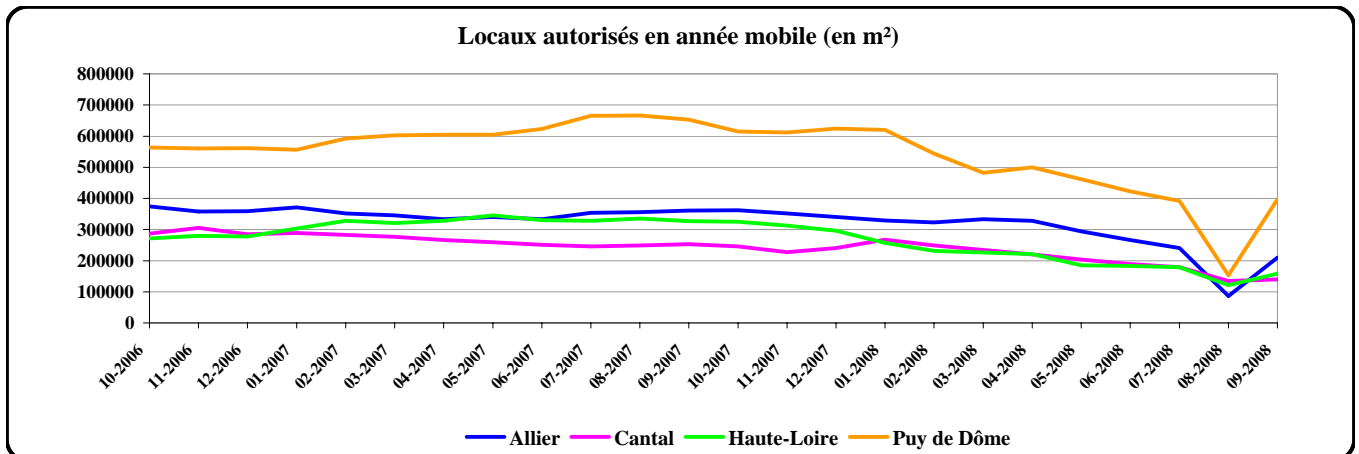
# Les locaux



	Cumul annuel			Variation 2008/2007	3 derniers mois		Année mobile	
	09-2006	09-2007	09-2008		Créations	Variation*	Créations	Variation
<b>AUTORISES</b>	<b>569 285</b>	<b>720 722</b>	<b>529 181</b>	<b>-26.6%</b>	<b>188 193</b>	<b>-7.9%</b>	<b>724 962</b>	<b>-22.6%</b>
Agricole	ns	ns	ns	ns	ns	ns	ns	ns
Secondaire	235 182	263 282	267 993	1.8%	56 572	-21.7%	332 304	2.4%
Tertiaire & hébergement	334 103	457 440	261 188	-42.9%	131 621	-0.3%	392 658	-35.9%
<i>dont bureaux</i>	48 449	74 776	63 030	-15.7%	26 627	53.8%	94 848	-5.1%
<i>dont commerces</i>	107 007	110 232	80 462	-27.0%	36 432	2.8%	100 799	-28.8%
<i>dont autres</i>	178 647	272 432	117 696	-56.8%	68 562	-13.5%	197 011	-46.9%
<b>DECLARES COMMENCES</b>	<b>628 487</b>	<b>598 846</b>	<b>441 515</b>	<b>-26.3%</b>	<b>198 682</b>	<b>-16.2%</b>	<b>641 663</b>	<b>-18.8%</b>
Agricole	ns	ns	ns	ns	ns	ns	ns	ns
Secondaire	295 054	222 203	174 873	-21.3%	69 693	-12.6%	235 044	-14.6%
Tertiaire & hébergement	333 433	376 643	266 642	-29.2%	128 989	-18.1%	406 619	-21.1%
<i>dont bureaux</i>	47 010	71 220	49 448	-30.6%	24 846	-23.2%	59 727	-48.7%
<i>dont commerces</i>	88 527	101 850	75 344	-26.0%	39 057	-6.1%	91 444	-31.8%
<i>dont autres</i>	197 896	203 573	141 850	-30.3%	65 086	-22.1%	255 448	-3.6%

\* évolution par rapport au trimestre équivalent de l'année n-1

unité : surface en m<sup>2</sup>



Directeur de la publication  
Christian PITIÉ  
Conception  
DRE / DHC Cellule Statistiques  
Rédaction  
DRE / DHC Cellule Statistiques

DRE Auvergne  
7 Rue Léo Lagrange  
63000 Clermont Ferrand  
stat.dre-auvergne@developpement-durable.gouv.fr

www.auvergne.equipement.gouv.fr