

la construction neuve en *Auvergne*

Poursuite de la progression des logements autorisés sur les 12 derniers mois mais baisse trimestrielle de 4 % par rapport au trimestre précédent.

Tassement du marché de la promotion privée et essor du locatif.

Des orientations contrastées selon les départements.

Les déclarations d'ouverture de chantiers en hausse sur les 12 derniers mois, mais en repli ce trimestre.

Pour les locaux d'activité, un volume de surfaces autorisées orienté à la baisse ce trimestre.

Les Logements

Poursuite sur les 12 derniers mois de la hausse des autorisations

11 974 logements ont été autorisés en année mobile ce qui constitue une nouvelle hausse de 8.5 % par rapport aux 12 mois précédents. Le secteur de la maison individuelle connaît une progression constante et augmente de 10.5 % sur les 12 derniers mois. Parallèlement, le secteur collectif apparaît plus erratique et progresse de 5.5 % en année mobile.

Avec 3 153 logements autorisés au cours du 3^{ème} trimestre, la tendance s'oriente légèrement à la baisse (- 4 %) par rapport au second trimestre de l'année du fait du recul de 16 % des autorisations relatives aux appartements.

Depuis le début de l'année 9 274 logements ont été autorisés soit une augmentation de 11 % par rapport aux 9 premiers mois de 2005 avec + 16 % pour le secteur individuel et + 3.6% pour le collectif.

Tassement de la promotion privée et essor du locatif

Après un second trimestre marqué par l'envolée de la promotion privée sur l'ensemble de la région, ce secteur marque le pas au cours du trimestre avec 746 logements proposés à la vente contre 1 138 (- 34 %). La part relative de ce marché passe, par rapport au trimestre précédent, de 35 à 24 %.

L'accession directe à la propriété reste majoritaire avec 46 % des logements autorisés et le secteur locatif progresse de 22 à 30 % dont 13 % de logements locatifs publics.

Les orientations en année mobile diffèrent selon les départements

La tendance régionale lisse quelque peu les orientations départementales en progression remarquable pour l'Allier et le Cantal (+ 52 et + 46 %) largement soutenue par l'envolée des initiatives en secteur collectif, en augmentation de 5 % en Haute-Loire alors que le Puy-de-Dôme enregistre un recul de 10 % du fait du repli sensible des appartements.

Des ouvertures de chantier à haut niveau en année mobile mais en retrait ce trimestre

A l'image des autorisations, les ouvertures de chantier continuent à être à un haut niveau avec 12 % d'augmentation sur l'année mobile (9 835 logements). Cependant 2 073 logements ont été mis en chantier au cours du trimestre contre 2 591 au cours du trimestre précédent, ce qui représente un rythme annuel de 8 300 logements.

Depuis le début de l'année, 7 210 ouvertures de chantier ont été enregistrées, soit une augmentation de 10 % par rapport aux 9 premiers mois de 2005.

Les Locaux

Un constat favorable sur les 12 derniers mois

En année mobile, 1 529 000 m² de locaux ont été autorisés ce qui constitue un volume quasi stable par rapport aux 12 mois précédents avec toutefois des disparités entre secteurs : agricole et industrie en hausse et baisse du tertiaire. Dans le même temps, les mises en chantier progressent de 23 % avec 1 426 000 m² et atteignent un volume proche des autorisations de la période. Le différentiel entre les projets et les réalisations s'est très sensiblement réduit.

Un trimestre de moindre activité

311 000 m² ont été autorisés ce trimestre, ce qui constitue une variation de - 35 % par rapport au trimestre équivalent de 2005. À l'exception des commerces, l'ensemble des composantes est orienté à la baisse. Les mises en chantier du trimestre connaissent aussi un recul mais de moindre ampleur (- 11 %).

Des perspectives incertaines

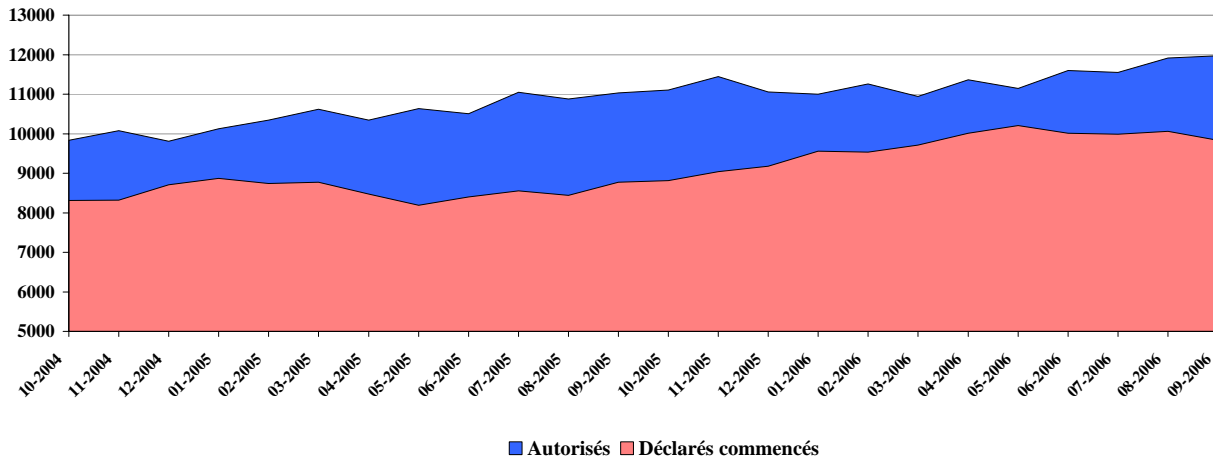
Avec un million de m² de locaux autorisés et mis en chantier fin septembre, le niveau d'activité reste élevé, toutefois il sera difficile en fin d'année d'atteindre les volumes enregistrés sur les 12 derniers mois.



Les logements

Résultats régionaux

Logements en année mobile

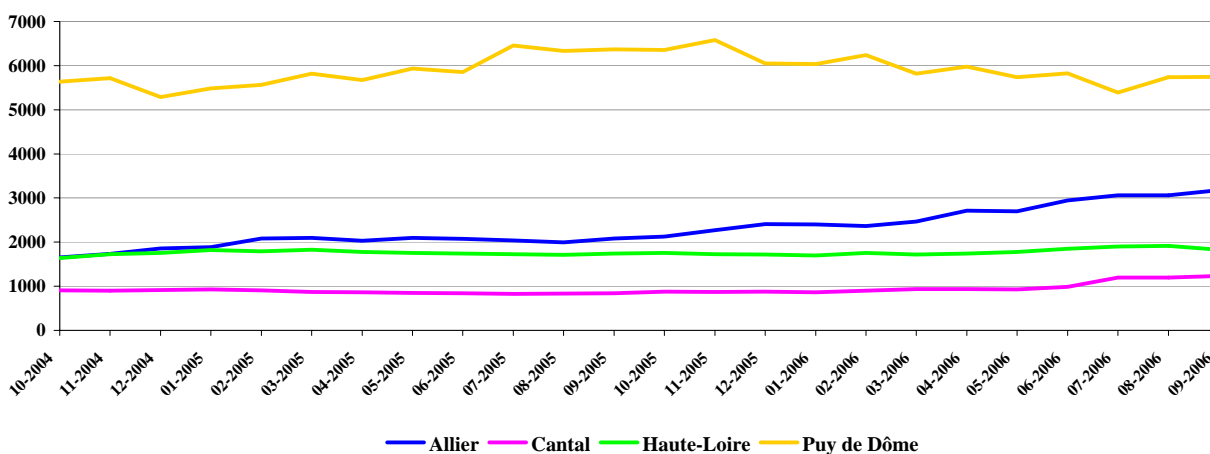


	Cumul annuel			Variation 2006/2005	3 derniers mois		Année mobile		
	09-2004	09-2005	09-2006		Créations	Variation*	Créations	Variation	
L O G E M E N T S	AUTORISES	7 098	8 359	9 274	10,9%	3 153	13,3%	11 974	8,5%
	<i>dont individuels</i>	4 903	4 986	5 778	15,9%	1 954	21,1%	7 297	10,5%
	<i>dont collectifs</i>	2 195	3 373	3 496	3,6%	1 199	2,5%	4 677	5,5%
	DECLARES COMMENCES	6 220	6 576	7 210	9,6%	2 073	-8,1%	9 835	12,1%
	<i>dont individuels</i>	4 179	4 609	4 715	2,3%	1 537	-3,6%	6 342	6,3%
	<i>dont collectifs</i>	2 041	1 967	2 495	26,8%	536	-18,8%	3 493	24,4%

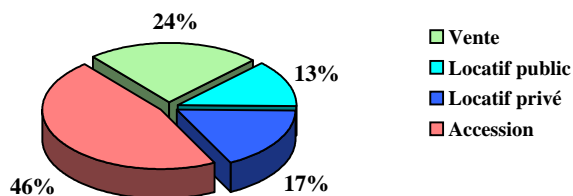
* évolution par rapport au trimestre équivalent de l'année n-1

unité : logement

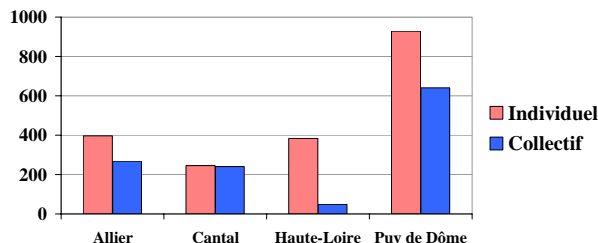
Logements autorisés en année mobile



Destination des logements autorisés (flux trimestriel)

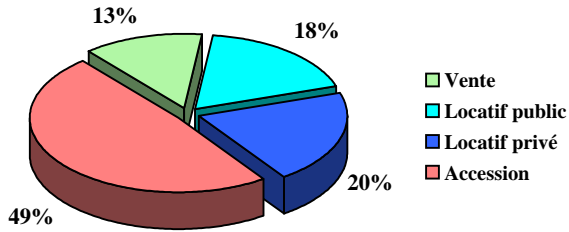


Nombre de logements autorisés (flux trimestriel)

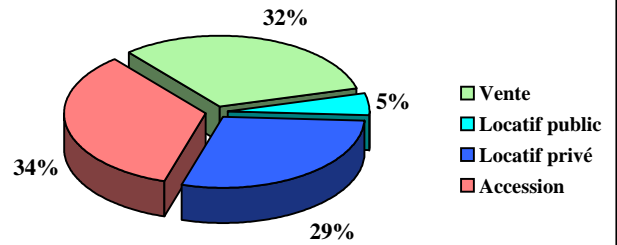


Destination des logements autorisés par département (flux trimestriel)

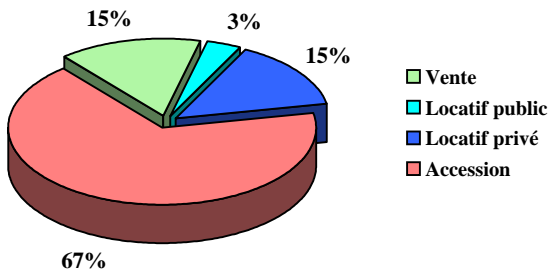
Allier



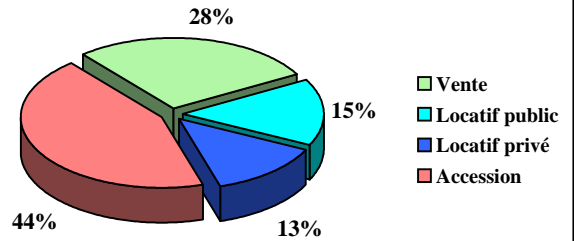
Cantal



Haute-Loire

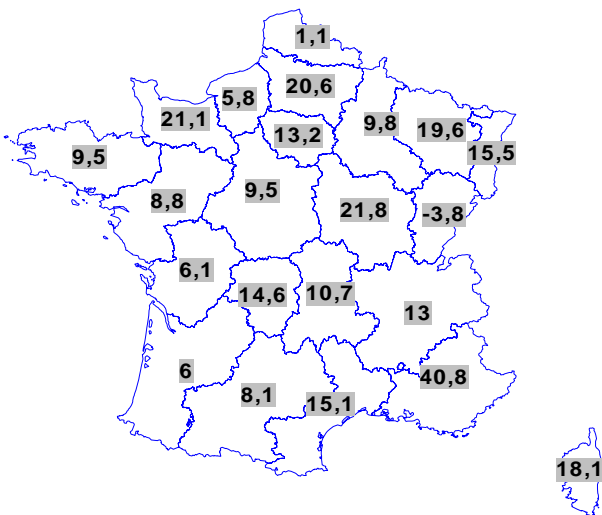


Puy de Dôme

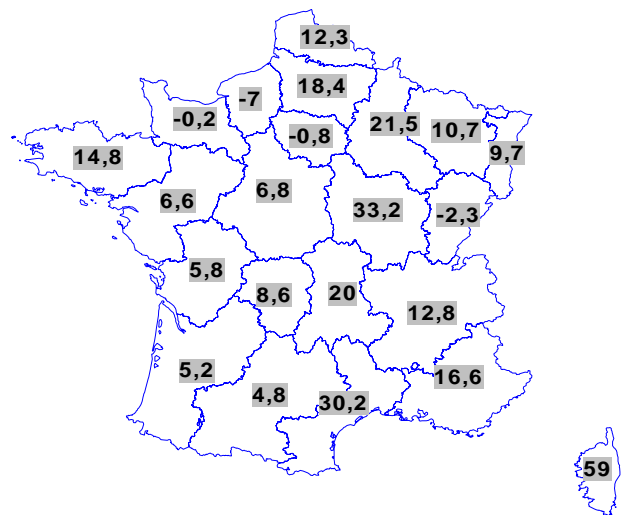


Résultats nationaux

Evolution des logements par région en année mobile (Août 2006) (en %)



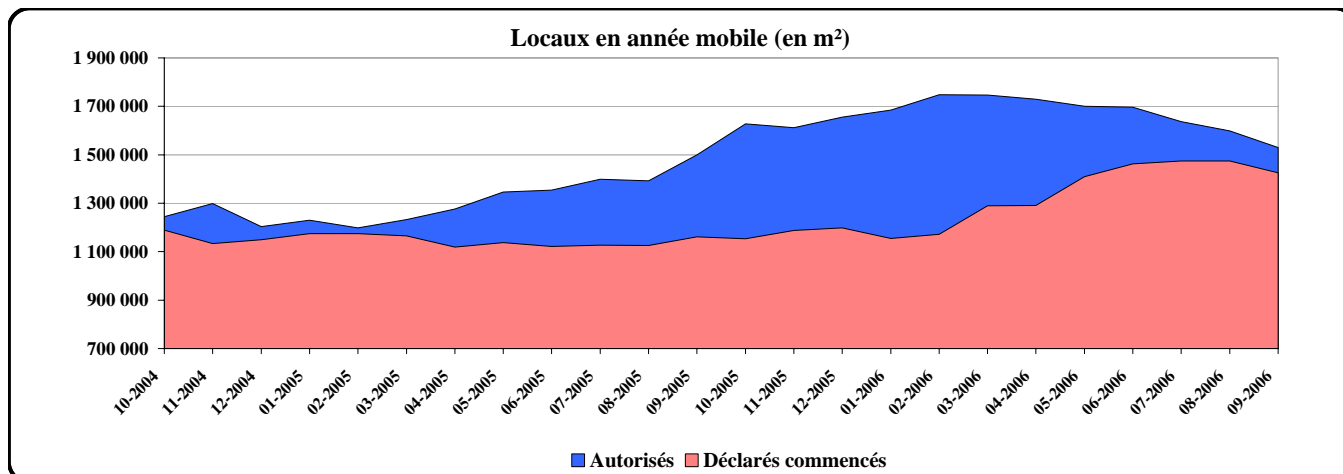
Autorisés



Déclarés commencés



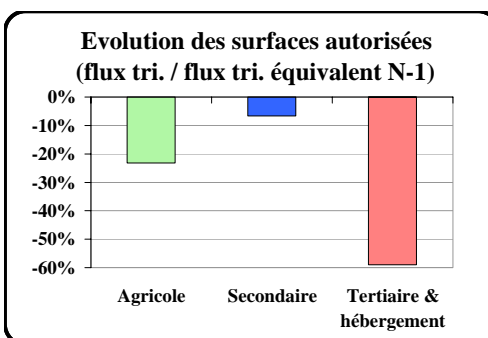
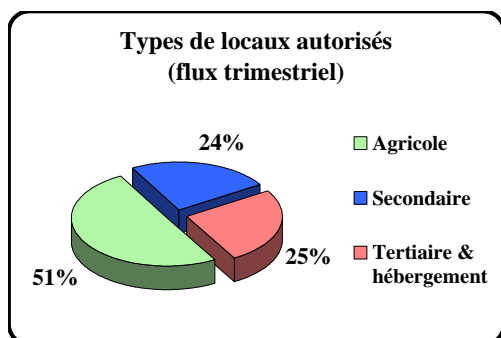
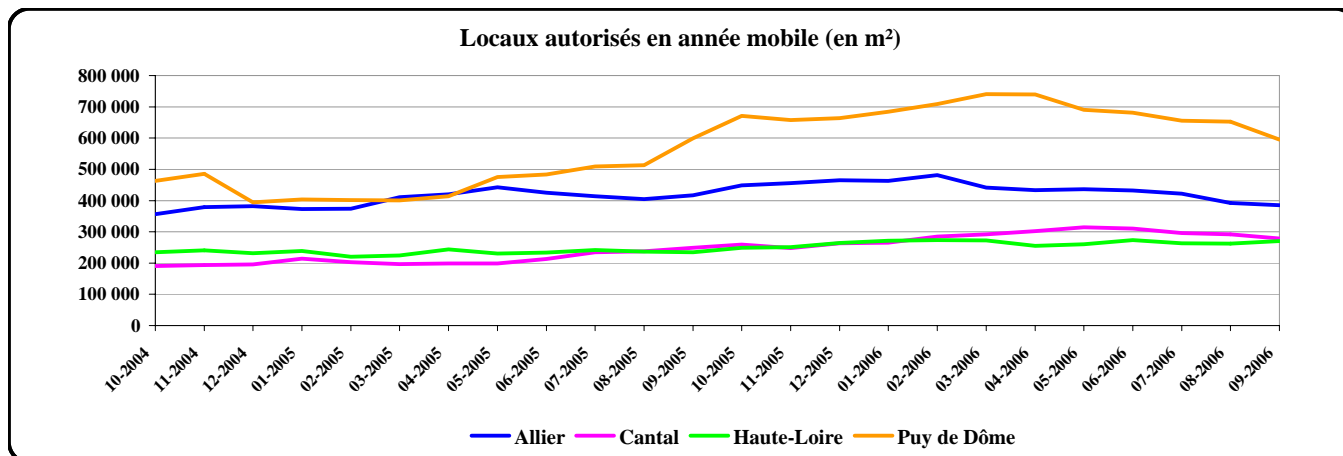
Les locaux



	Cumul annuel			Variation 2006/2005	3 derniers mois		Année mobile	
	09-2004	09-2005	09-2006		Créations	Variation*	Créations	Variation
AUTORISES	929 919	1 225 853	1 097 622	-10,5%	311 130	-34,9%	1 529 355	2,0%
Agricole	495 832	544 818	528 337	-3,0%	156 699	-23,2%	687 731	5,3%
Secondaire	177 576	274 668	235 182	-14,4%	75 183	-6,7%	370 615	8,2%
Tertiaire & hébergement	256 511	406 367	334 103	-17,8%	79 248	-59,0%	471 009	-6,6%
dont bureaux	48 180	78 993	48 449	-38,7%	8 306	-74,3%	78 174	-19,3%
dont commerces	72 779	92 267	107 007	16,0%	36 008	48,0%	156 171	11,9%
dont autres	135 552	235 107	178 647	-24,0%	34 934	-74,4%	236 664	-11,6%
DECLARES COMMENCES	843 211	851 640	1 072 067	25,9%	285 340	-11,3%	1 425 895	22,8%
Agricole	421 216	458 343	443 580	-3,2%	156 105	-16,5%	628 599	2,9%
Secondaire	178 310	142 236	295 054	107,4%	47 804	-14,5%	371 478	78,5%
Tertiaire & hébergement	243 685	251 061	333 433	32,8%	81 431	3,0%	425 818	24,4%
dont bureaux	60 350	34 188	47 010	37,5%	11 990	91,8%	61 676	2,2%
dont commerces	66 288	99 104	88 527	-10,7%	25 684	-13,5%	123 329	5,3%
dont autres	117 047	117 769	197 896	68,0%	43 757	1,5%	240 813	46,1%

* évolution par rapport au trimestre équivalent de l'année n-1

unité : surface en m²



Directeur de la publication
Christian PITTÉ
Conception
DRE / DHC Cellule Statistiques
Rédaction
DRE / DHC Cellule Statistiques

Contact
DRE Auvergne
7 Rue Léo Lagrange
63000 Clermont Ferrand
stat.dre-auvergne@equipement.gouv.fr