

la construction neuve en *Auvergne*

Une conjoncture de la construction neuve stable à un haut niveau pour les logements autorisés.

Des initiatives nombreuses en matière d'accèsion à la propriété et dans le secteur locatif social.

Le secteur collectif en repli ce trimestre.

Les déclarations d'ouvertures de chantiers augmentent sensiblement pour atteindre un niveau exceptionnel.

La progression des surfaces de locaux autorisés (+ 30 %) en comparaison trimestrielle est remarquable pour l'ensemble des secteurs d'activité.

Les Logements

Maintien des autorisations à un haut niveau

2 836 logements ont été autorisés au cours du premier trimestre 2006 ce qui constitue un résultat quasi équivalent à celui du premier trimestre 2005 et un rythme soutenu. En année mobile, avec 10 942 logements autorisés, la progression enregistrée s'élève à 3 %. Le nombre d'initiatives reste toutefois sérieusement en deçà des autorisés 2005 (11 054).

Inflexion du collectif

861 appartements ont été autorisés durant les trois premiers mois de 2006 ce qui traduit un repli de 26 % par rapport au trimestre équivalent de 2005. Cela traduit principalement une baisse conjoncturelle des initiatives dans le secteur de la promotion privée. Parallèlement le secteur de la maison individuelle augmente de 20 % par rapport au premier trimestre 2005. Sur les douze derniers mois, les tendances sont différentes avec une moindre progression des maisons à 2 % et toujours une augmentation des appartements de 5 %.

Des marchés qui évoluent

L'accèsion directe à la propriété reste majoritaire et progresse de 49 à 54 % des logements autorisés (75 % dans le Cantal et la Haute-Loire). La part du secteur locatif privé à 14 % apparaît proche du résultat de

2005. Le secteur de la promotion privée ne représente que 19 % au cours du premier trimestre (contre 30 % en 2005). Le locatif public 13 % des initiatives avec 373 logements. 70 % de ces logements sont situés sur l'aire urbaine Clermontoise et 13 % sur celle de Moulins.

Un ralentissement par rapport à la tendance nationale

La conjoncture nationale en février s'inscrit toujours à la hausse : + 13 % en année mobile, + 19 % en comparaison trimestrielle contrairement à la stabilité observée en Auvergne.

Progression importante des ouvertures de chantier

Traduction du haut niveau des autorisations enregistrées en 2005, les mises en chantier avec 2 558 logements progressent ce trimestre de 26 % par rapport au premier trimestre 2005. Cette augmentation est significative pour les maisons (+ 13 %) mais considérable pour les appartements (+ 61 %) très concernés par le dispositif « De Robien » soutenant le marché de la promotion privée.

En année mobile, 9 714 logements ont été commencés ce qui constitue une progression de 11 % et réduit fortement le différentiel entre les mises en chantier et les autorisations.

Les Locaux

Niveau record des autorisations

Les projets de ce trimestre représentent 372 000 m², soit une surface 30 % supérieure à celle du premier trimestre 2005, déjà en augmentation de 12 % par rapport au trimestre équivalent de 2004.

Le secteur agricole reste majoritaire avec 44 % des surfaces autorisées contre 31 % pour le secteur tertiaire et 25 % pour le secondaire. Toutefois l'ensemble de ces secteurs connaît une progression, en comparaison trimestrielle, similaire de 30 %.

1 747 000 m² de locaux ont été autorisés sur les 12 derniers mois, ce qui traduit une augmentation très importante de 42 % par rapport aux douze mois précédents et constitue un niveau record.

Le secteur agricole qui représente 42 % des surfaces autorisées augmente de 22 %.

Le secteur secondaire avec 431 000 m² de locaux autorisés connaît toujours une envolée de 62 %.

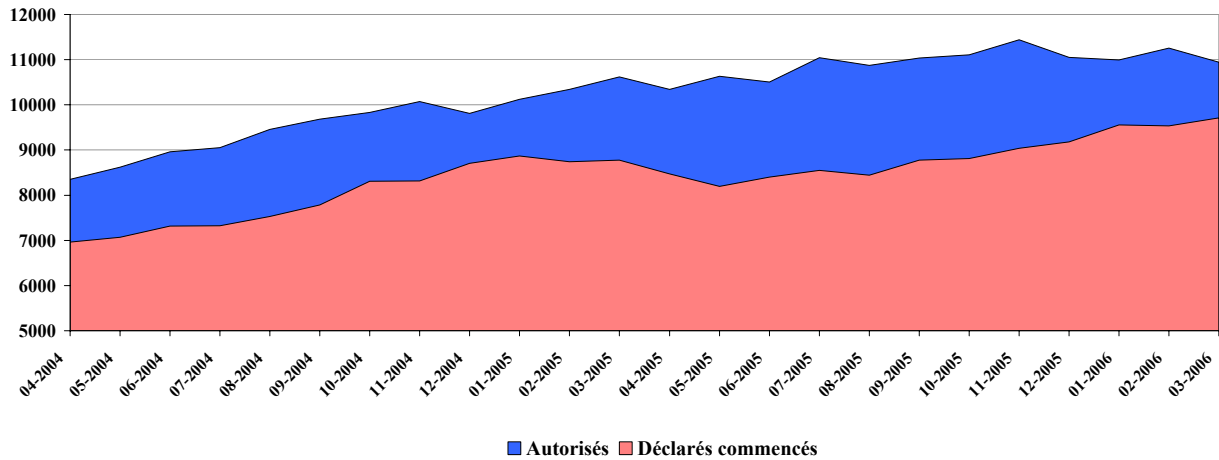
Le secteur tertiaire avec 573 000 m² autorisés augmente de 60 %, soutenu par l'ensemble de ses composantes.



Les logements

Résultats régionaux

Logements en année mobile

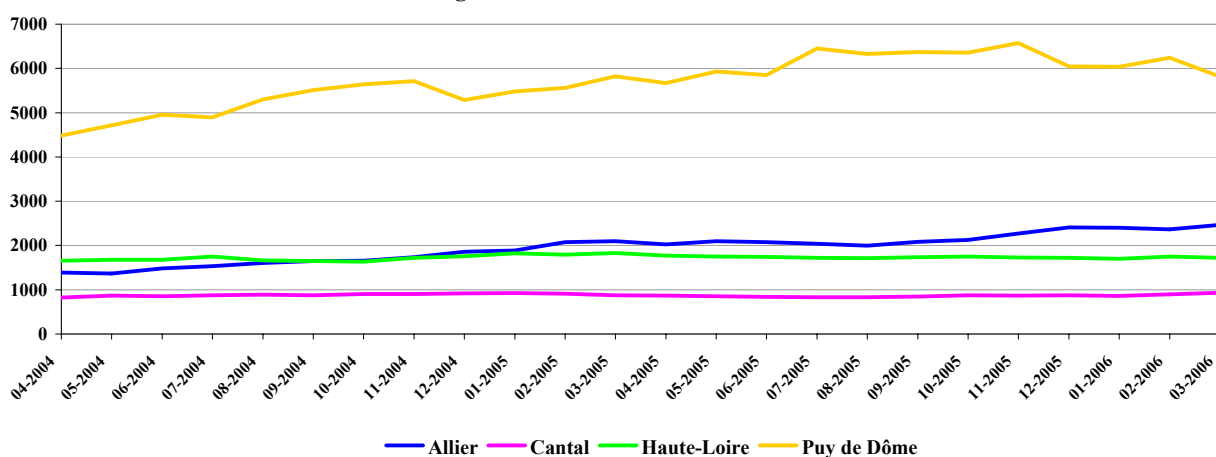


		Cumul annuel			Variation 2006/2005	3 derniers mois		Année mobile	
		03-2004	03-2005	03-2006		Créations	Variation*	Créations	Variation
L O G E M E N T S	AUTORISES	1 985	2 815	2 836	0,7%	2 836	0,7%	10 942	3,1%
	dont individuels	1 550	1 650	1 975	19,7%	1 975	19,7%	6 774	1,9%
	dont collectifs	435	1 165	861	-26,1%	861	-26,1%	4 168	5,0%
	DECLARES COMMENCES	1 912	2 026	2 558	26,3%	2 558	26,3%	9 714	10,7%
	dont individuels	1 248	1 469	1 663	13,2%	1 663	13,2%	6 432	11,7%
	dont collectifs	664	557	895	60,7%	895	60,7%	3 282	8,7%

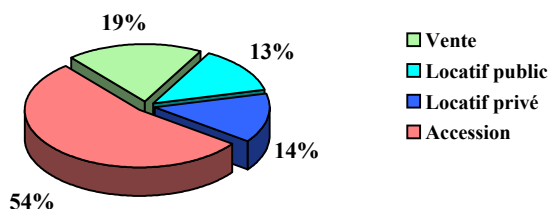
* évolution par rapport au trimestre équivalent de l'année n-1

unité : logement

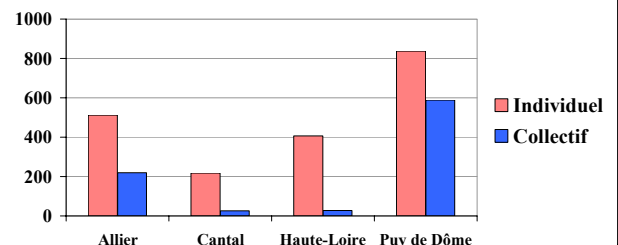
Logements autorisés en année mobile



Destination des logements autorisés (flux trimestriel)

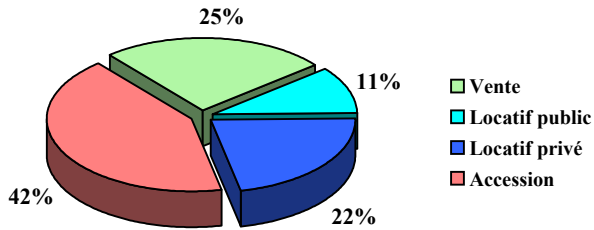


Nombre de logements autorisés (flux trimestriel)

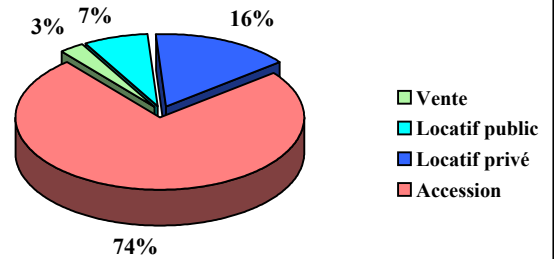


Destination des logements autorisés par département (flux trimestriel)

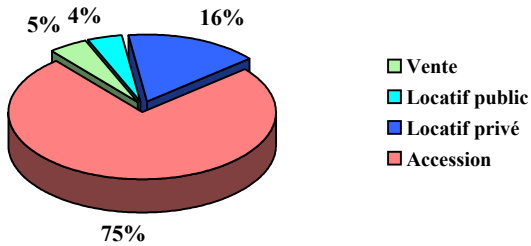
Allier



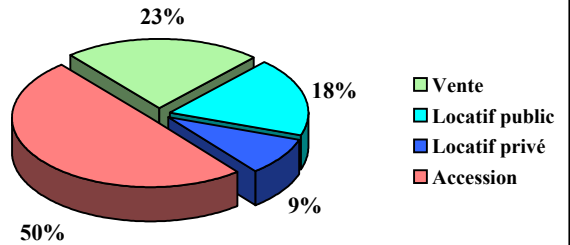
Cantal



Haute-Loire

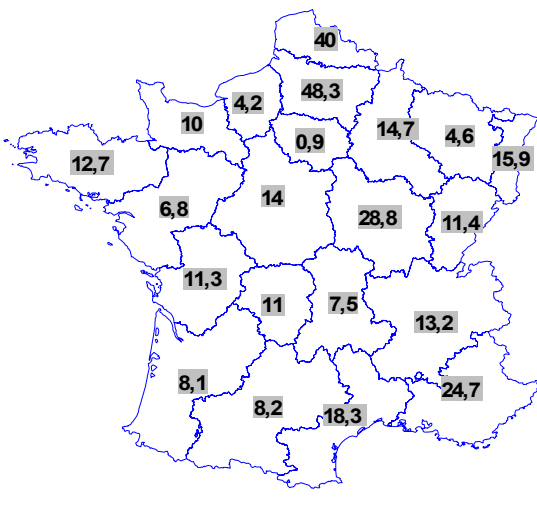


Puy de Dôme

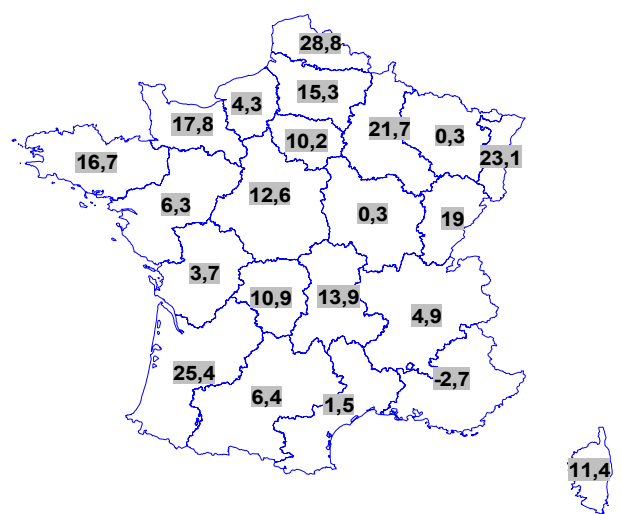


Résultats nationaux

Evolution des logements par région en année mobile (mois M-1)



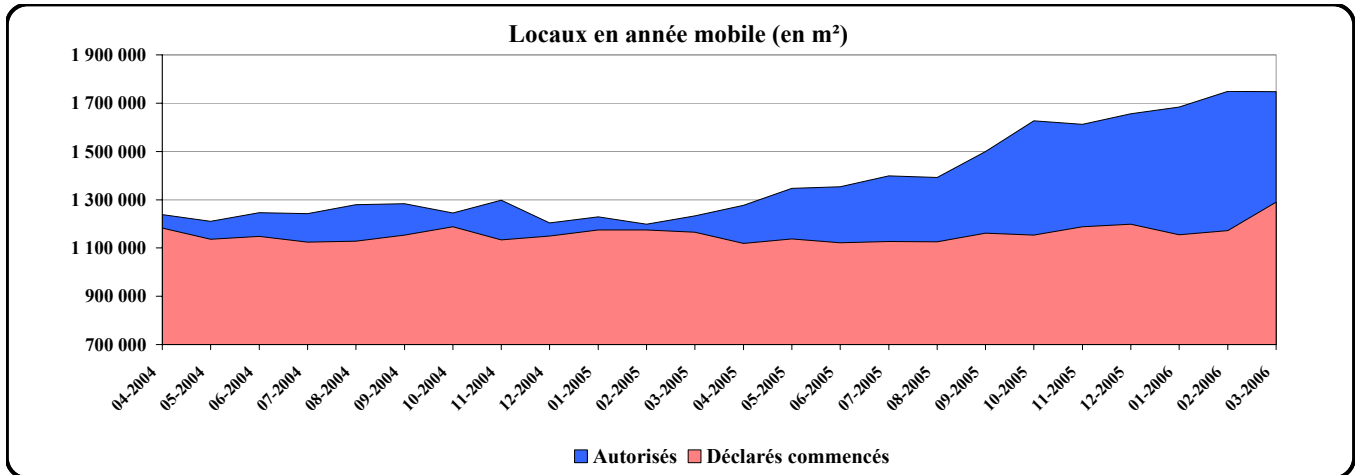
Autorisés



Déclarés commencés



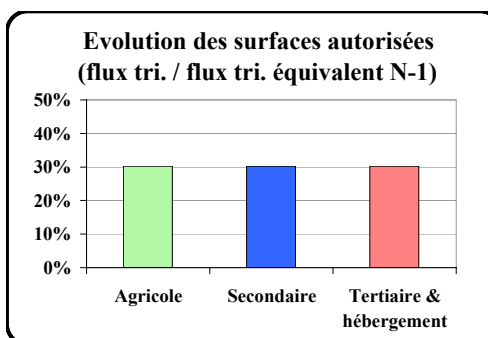
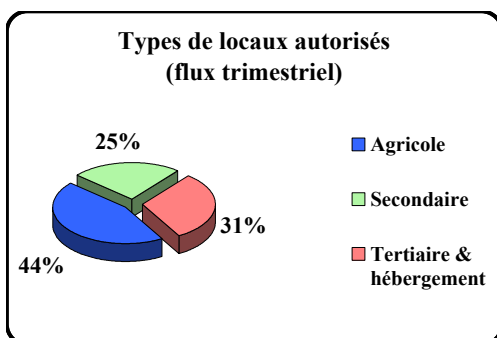
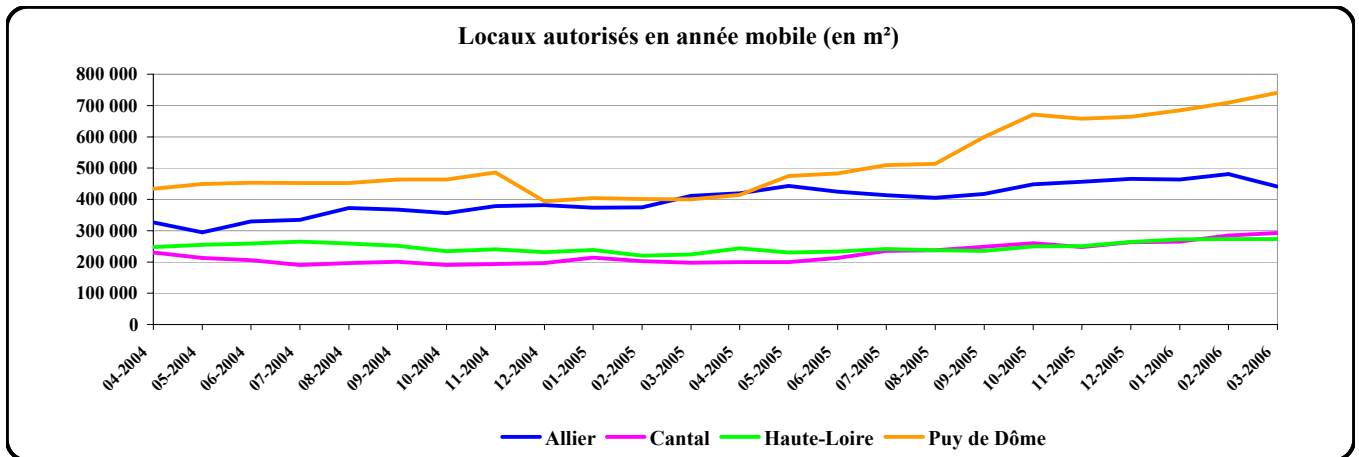
Les locaux



	Cumul annuel			Variation 2006/2005	3 derniers mois		Année mobile	
	03-2004	03-2005	03-2006		Créations	Variation*	Créations	Variation
AUTORISES	254 894	285 356	371 711	30,3%	371 711	30,3%	1 747 260	41,7%
Agricole	123 641	127 545	166 145	30,3%	166 145	30,3%	742 465	22,3%
Secondaire	42 527	70 206	91 426	30,2%	91 426	30,2%	431 376	61,7%
Tertiaire & hébergement	88 726	87 605	114 140	30,3%	114 140	30,3%	573 419	59,6%
dont bureaux	7 520	15 546	15 392	-1,0%	15 392	-1,0%	107 914	34,7%
dont commerces	28 777	24 649	30 255	22,7%	30 255	22,7%	151 647	30,1%
dont autres	52 429	47 410	68 493	44,5%	68 493	44,5%	313 858	93,1%
DECLARES COMMENCES	252 884	271 130	362 201	33,6%	362 201	33,6%	1 289 752	10,7%
Agricole	122 776	117 573	140 274	19,3%	140 274	19,3%	665 388	17,2%
Secondaire	50 045	49 890	53 855	7,9%	53 855	7,9%	219 669	-6,7%
Tertiaire & hébergement	80 063	103 667	168 072	62,1%	168 072	62,1%	404 695	11,8%
dont bureaux	33 841	21 354	13 248	-38,0%	13 248	-38,0%	39 890	-48,5%
dont commerces	24 626	43 591	33 306	-23,6%	33 306	-23,6%	122 498	18,0%
dont autres	21 596	38 722	121 518	213,8%	121 518	213,8%	242 307	34,0%

* évolution par rapport au trimestre équivalent de l'année n-1

unité : surface en m²



Directeur de la publication
Christian PITIÉ
Conception
DRE / DHC Cellule Statistiques
Rédaction
DRE / DHC Cellule Statistiques

Contact
DRE Auvergne
7 Rue Léo Lagrange
63000 Clermont Ferrand
stat.dre-auvergne@equipement.gouv.fr